



# 部門別事業報告

## IV 人間ドック

一日人間ドックとオプション検査  
シニアドック・レディースドック

## V 生活機能評価



# 一日人間ドックとオプション検査

人間ドックが日本に誕生して51年が経った。その間、時代の伸展化とともに人間ドックの形式も一週間から一泊二日へと変化し、今では日帰り人間ドックが主流となっている。当協会では、26年前に一日人間ドックを開設し、新システムへの移行や検査項目・診断基準の見直しを図りながら、社会的環境の変化に対応してきた。そして、2004（平成16）年4月、多様化する受診者のニーズに応えるべく、ドック専門施設「人間ドックセンター」を開設し、より快適な環境のもとで充実した内容の一日人間ドックを提供している。

2006（平成18）年は、一日人間ドック健康づくりサポートの一環として、禁煙に挑戦したい方を個別に支援する「卒煙サポート」や健康増進施設として運動ができる「気楽良」を新たに開設した。

## 実施状況

平成18年度、一日人間ドック受診数は18,432人であった（表1）。前年度と比較して819人増加した。

受診構成は、男性11,263人（61.1%）、女性7,169人（38.9%）となっており、ここ10年以上は男女比6：4の割合が続いている。

年代別では男女とも50歳代が最も多く、次いで男性は40歳代、女性は60歳代である。有所見率は99.2%と例年同様高い数字となっている。このうち、70%以上の人たちが何らかの検査で要医療という判定結果であった。

項目別にみると、体脂肪率44.2%と最も有所見率が高く、次いでヘモグロビンA1c 40.2%、総コレステロール34.2%となっており、例年と変わら

ず高い値を示している。

オプション検査人数は、心臓血管系超音波検査591人（前年度486人）、胸部マルチヘリカルCT検査450人（前年度331人）、ホルター心電図281人（前年度222人）といずれの検査も前年度を上回った。オプション検査の有所見率は、心臓血管系超音波検査、胸部マルチヘリカルCT検査ともに3割前後であった。

婦人科検査については、レディースドックとして一日人間ドックとの同時受診が可能となっている。表3において掲載している値は、レディースドックの成績を含んだものである。平成18年度のレディースドックと一日人間ドック同時受診の人数は499人であった。

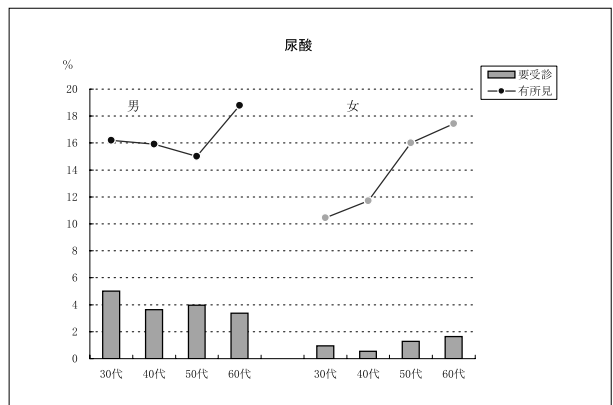
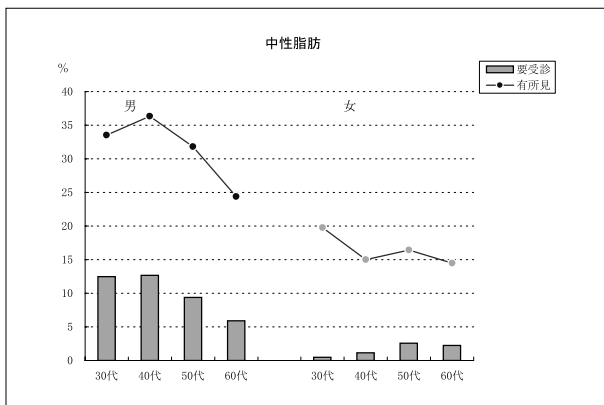
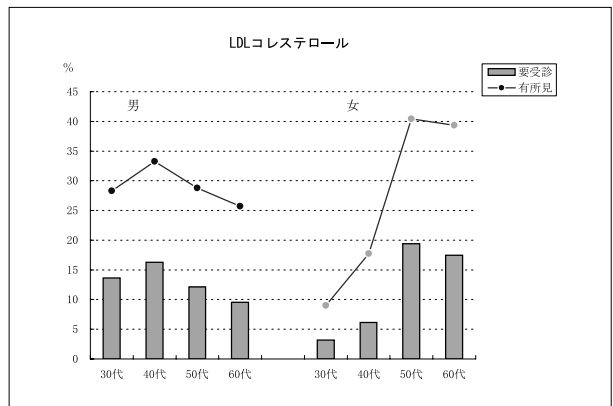
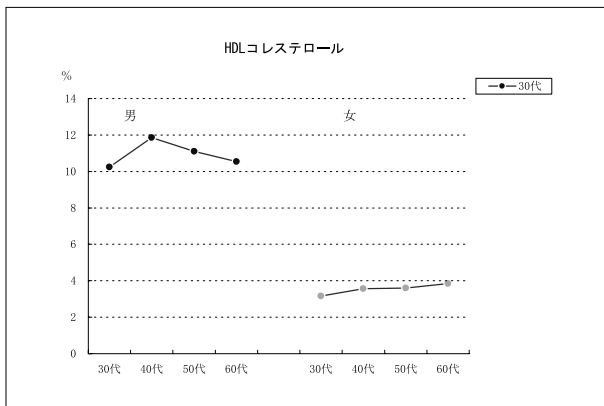
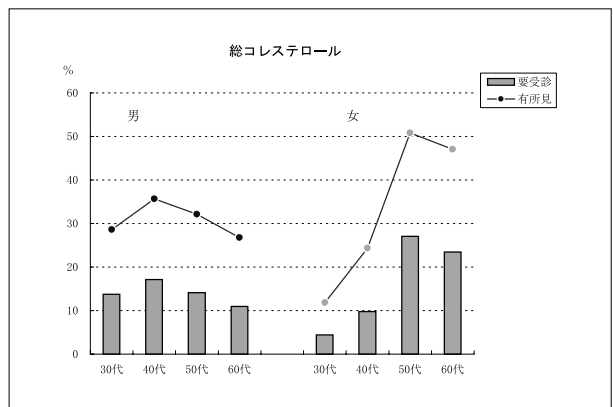
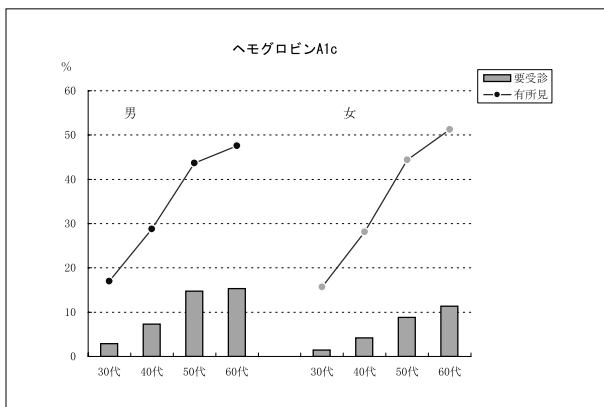
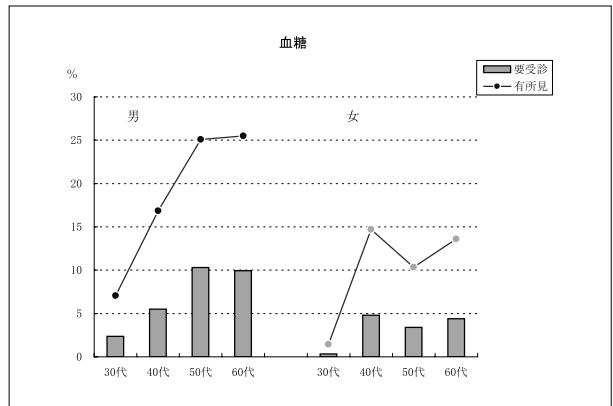
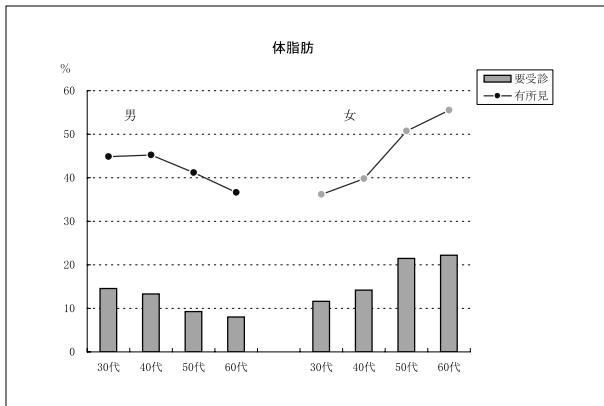
表1 一日人間ドック検査項目

血液型	A B O ・ Rh（初回、2回目）
体温	
身体計測	身長・体重・肥満度・BMI・体脂肪率
感覚器	視力・聴力・眼圧
免疫学的検査	RF・CRP・梅毒血清反応
代謝	尿糖・血糖（空腹時）・ヘモグロビンA1c・総コレステロール・HDL-コレステロール LDL-コレステロール・中性脂肪・尿酸・カルシウム・リン
骨強度	音響的骨評価（踵骨超音波法）
末梢血等	赤血球系・白血球系・血小板数・血清鉄
泌尿器	尿素窒素・クレアチニン・尿検査・前立腺特異抗原（50歳以上男性）
肝・胆・膵	A S T（G O T）・A L T（G P T）・ $\gamma$ -G T P・乳酸脱水素酵素・アルカリ性フォスファターゼ コリンエステラーゼ・総ビリルビン（直接・間接）・総蛋白・アルブミン・A/G
腹部超音波	肝臓・胆のう・腎臓を中心に
消化管	胃部X線・便検査（寄生虫卵・潜血）
循環器	血圧・心電図（安静時）・眼底
呼吸器	胸部X線・肺機能・喀痰細胞診（危険因子の高い人）
内科診察	
甲状腺	視触診
乳房	視触診・乳房X線（40歳以上の女性）

## オプション検査

- ・婦人科検査（内診・子宮頸部細胞診）
- ・ホルター心電図検査
- ・心臓・血管系超音波検査
- ・胸部マルチヘリカルCT検査

## 年代別比較



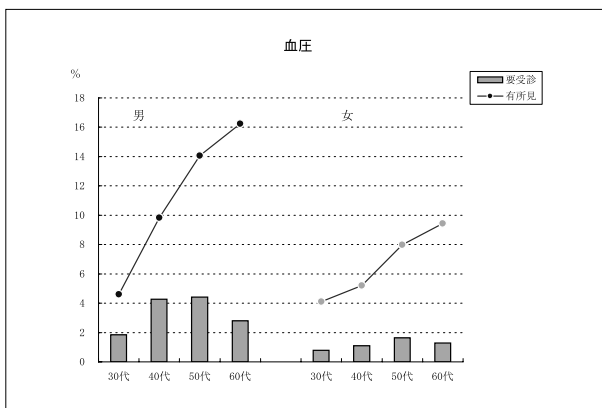
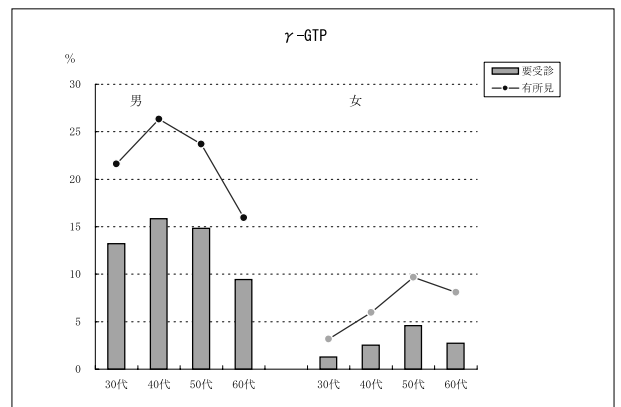
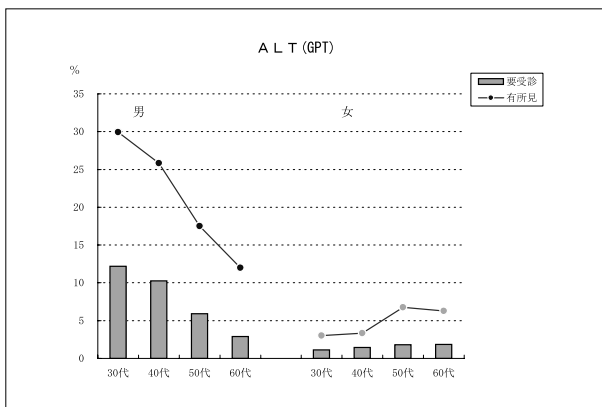
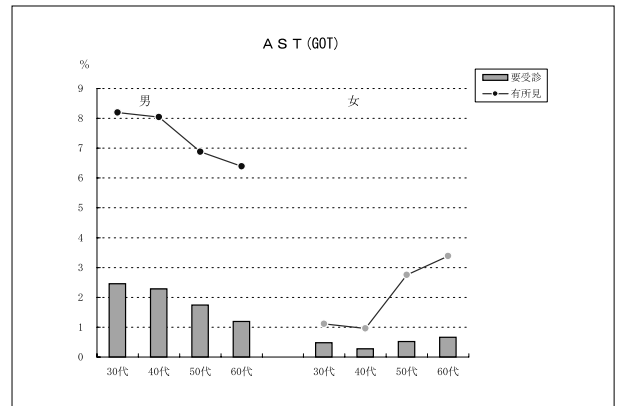
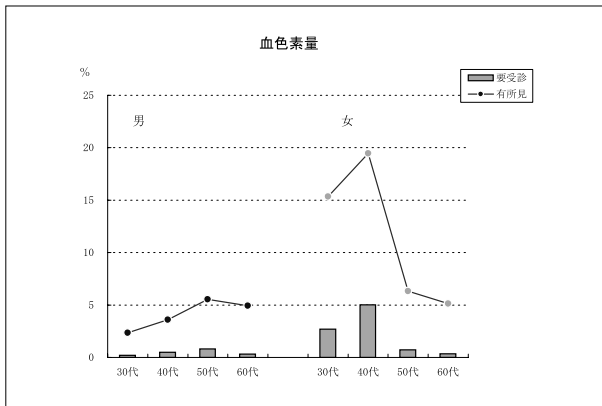


表1 年代別総合成績

( )内は%

区分	計		男				女			
	検査人数	有所見者数	検査人数	有所見者数	有所見内訳		検査人数	有所見者数	有所見内訳	
					要指導	要医療			要指導	要医療
計	18,432	18,291 (99.2)	11,263	11,166 (99.1)	2,949 (26.2)	8,217 (73.0)	7,169	7,125 (99.4)	2,020 (28.2)	5,105 (71.2)
29歳以下	112	109 (97.3)	59	58 (98.3)	33 (55.9)	25 (42.4)	53	51 (96.2)	29 (54.7)	22 (41.5)
30~39歳	1,608	1,568 (97.5)	976	948 (97.1)	390 (40.0)	558 (57.2)	632	620 (98.1)	313 (49.5)	307 (48.6)
40~49歳	4,134	4,079 (98.7)	2,675	2,641 (98.7)	861 (32.2)	1,780 (66.5)	1,459	1,438 (98.6)	601 (41.2)	837 (57.4)
50~59歳	6,222	6,188 (99.5)	3,893	3,867 (99.3)	986 (25.3)	2,881 (74.0)	2,329	2,321 (99.7)	661 (28.4)	1,660 (71.3)
60~69歳	4,377	4,371 (99.9)	2,427	2,422 (99.8)	513 (21.1)	1,909 (78.7)	1,950	1,949 (99.9)	344 (17.6)	1,605 (82.3)
70歳以上	1,979	1,976 (99.8)	1,233	1,230 (99.8)	166 (13.5)	1,064 (86.3)	746	746 (100.0)	72 (9.7)	674 (90.3)

表3 項目および症度別成績

区分		体 脂 肪 率	聴 力	眼 圧	R F	C P	血 清 反 応 毒	梅 尿 糖	血 糖	ヘ モ グ ロ ビ ン A 1 c	総 コレ ステ ロール	H D コレ ステ ロール	L D コレ ステ ロール	
計	検査人数	18,393	18,356	18,402	18,432	18,432	18,432	18,427	18,432	18,432	18,432	18,432	18,432	
	有所見者数	8,124 (44.2)	4,172 (22.7)	842 (4.6)	1,366 (7.4)	1,036 (5.6)	47 (0.3)	286 (1.6)	3,130 (17.0)	7,405 (40.2)	6,309 (34.2)	1,513 (8.2)	5,538 (30.0)	
男	検査人数	11,235	11,211	11,245	11,263	11,263	11,263	11,260	11,263	11,263	11,263	11,263	11,263	
	有所見者数	4,588 (40.8)	3,285 (29.3)	602 (5.4)	804 (7.1)	729 (6.5)	34 (0.3)	249 (2.2)	2,427 (21.5)	4,435 (39.4)	3,450 (30.6)	1,251 (11.1)	3,246 (28.8)	
	要指導	3,456 (30.8)	2,358 (21.0)	413 (3.7)	277 (2.5)	330 (2.9)		83 (0.7)	1,500 (13.3)	3,047 (27.1)	1,914 (17.0)	1,251 (11.1)	1,846 (16.4)	
	要医療	1,132 (10.1)	927 (8.3)	189 (1.7)	527 (4.7)	399 (3.5)	34 (0.3)	166 (1.5)	927 (8.2)	1,388 (12.3)	1,536 (13.6)		1,400 (12.4)	
女	検査人数	7,158	7,145	7,157	7,169	7,169	7,169	7,167	7,169	7,169	7,169	7,169	7,169	
	有所見者数	3,536 (49.4)	887 (12.4)	240 (3.4)	562 (7.8)	307 (4.3)	13 (0.2)	37 (0.5)	703 (9.8)	2,970 (41.4)	2,859 (39.9)	262 (3.7)	2,292 (32.0)	
	要指導	2,134 (29.8)	294 (4.1)	178 (2.5)	185 (2.6)	133 (1.9)		15 (0.2)	461 (6.4)	2,355 (32.8)	1,442 (20.1)	262 (3.7)	1,270 (17.7)	
	要医療	1,402 (19.6)	593 (8.3)	62 (0.9)	377 (5.3)	174 (2.4)	13 (0.2)	22 (0.3)	242 (3.4)	615 (8.6)	1,417 (19.8)		1,022 (14.3)	
判定保留														
区分		ク レ ア チ ン	( P S A ) 特 異 抗 原	前 立 腺	尿 蛋 白	尿 潜 血	尿 沈 渣	膀 胱 超 音 波	( G O S T ) A T	( G P L T ) A T	γ G T P	L D H	A L P	ラ コ リ ン エ ス テ ゼ
計	検査人数	18,432	7,711	18,427	18,427	18,427	18,427	1,654	18,432	18,432	18,432	18,432	18,432	18,432
	有所見者数	1,072 (5.8)	638 (8.3)	791 (4.3)	2,486 (13.5)	3,576 (19.4)	37 (2.2)	977 (5.3)	2,457 (13.3)	2,875 (15.6)	2,574 (14.0)	765 (4.2)	1,499 (8.1)	
男	検査人数	11,263	7,711	11,260	11,260	11,260	11,260	1,146	11,263	11,263	11,263	11,263	11,263	
	有所見者数	501 (4.4)	638 (8.3)	596 (5.3)	941 (8.4)	1,263 (11.2)	25 (2.2)	795 (7.1)	2,073 (18.4)	2,341 (20.8)	1,221 (10.8)	334 (3.0)	945 (8.4)	
	要指導	471 (4.2)	303 (3.9)	352 (3.1)	498 (4.4)	1,075 (9.5)	17 (1.5)	595 (5.3)	1,342 (11.9)	919 (8.2)	907 (8.1)	285 (2.5)	811 (7.2)	
	要医療	30 (0.3)	335 (4.3)	244 (2.2)	443 (3.9)	188 (1.7)	8 (0.7)	200 (1.8)	731 (6.5)	1,422 (12.6)	314 (2.8)	49 (0.4)	134 (1.2)	
女	検査人数	7,169		7,167	7,167	7,167	7,167	508	7,169	7,169	7,169	7,169	7,169	
	有所見者数	571 (8.0)		195 (2.7)	1,545 (21.6)	2,313 (32.3)	12 (2.4)	182 (2.5)	384 (5.4)	534 (7.4)	1,353 (18.9)	431 (6.0)	554 (7.7)	
	要指導	567 (7.9)		102 (1.4)	685 (9.6)	1,863 (26.0)	9 (1.8)	142 (2.0)	269 (3.8)	311 (4.3)	945 (13.2)	361 (5.0)	421 (5.9)	
	要医療	4 (0.1)		69 (1.0)	611 (8.5)	286 (4.0)	3 (0.6)	40 (0.6)	115 (1.6)	223 (3.1)	408 (5.7)	70 (1.0)	133 (1.9)	
判定保留			24 (0.3)	249 (3.5)	164 (2.3)									
区分		血 圧	( 心 安 静 時 ) 心 電 図	心 ホ ル タ 図	眼 底	心 臓 超 音 波	血 管 系 超 音 波	胸 部 X 線	C T マ ル チ ヘ リ カ ル	肺 機 能	喀 痰 細 胞 診	内 科 診 察	※ 甲 状 腺 視 触 診	
計	検査人数	18,432	18,432	281	18,401	591	591	18,406	450	18,403	2,038	17,875	7,021	
	有所見者数	2,087 (11.3)	5,972 (32.4)	280 (99.6)	4,735 (25.7)	122 (20.6)	203 (34.3)	1,231 (6.7)	151 (33.6)	1,639 (8.9)	21 (1.0)	712 (4.0)	246 (3.5)	
男	検査人数	11,263	11,263	167	11,241	378	378	11,254	326	11,247	1,979	10,982		
	有所見者数	1,504 (13.4)	4,062 (36.1)	166 (99.4)	3,175 (28.2)	87 (23.0)	143 (37.8)	829 (7.4)	106 (32.5)	1,307 (11.6)	20 (1.0)	397 (3.6)		
	要指導	1,089 (9.7)	3,479 (30.9)	153 (91.6)	1,679 (14.9)	64 (16.9)	71 (18.8)	732 (6.5)	65 (19.9)	1,193 (10.6)	15 (0.8)	285 (2.6)		
	要医療	415 (3.7)	583 (5.2)	13 (7.8)	1,496 (13.3)	23 (6.1)	72 (19.0)	97 (0.9)	41 (12.6)	114 (1.0)	5 (0.3)	112 (1.0)		
女	検査人数	7,169	7,169	114	7,160	213	213	7,152	124	7,156	59	6,893	7,021	
	有所見者数	583 (8.1)	1,910 (26.6)	114 (100.0)	1,560 (21.8)	35 (16.4)	60 (28.2)	402 (5.6)	45 (36.3)	332 (4.6)	1 (1.7)	315 (4.6)	246 (3.5)	
	要指導	484 (6.8)	1,639 (22.9)	106 (93.0)	824 (11.5)	26 (12.2)	44 (20.7)	348 (4.9)	19 (15.3)	315 (4.4)	1 (1.7)	245 (3.6)	108 (1.5)	
	要医療	99 (1.4)	271 (3.8)	8 (7.0)	736 (10.3)	9 (4.2)	16 (7.5)	54 (0.8)	26 (21.0)	17 (0.2)	0 (0)	70 (1.0)	138 (2.0)	
判定保留														

( )内は%

中性脂肪	尿酸	カルシウム	リオン	骨強度測定	赤血球数	血色素量	血球容積	MCH	白血球数	血液像	血小板数	血清鉄	尿素窒素
18,432 4,480 (24.3)	119,53 2,772 (2.3)	18,432 188 (1.0)	18,432 (0)	18,425 4,995 (27.1)	18,432 (0)	18,432 1,198 (6.5)	18,432 872 (4.7)	18,432 969 (5.3)	18,432 1,274 (6.9)	18,432 377 (2.0)	18,432 646 (3.5)	18,432 5,735 (31.1)	18,432 1,512 (8.2)
11,263 3,360 (29.8)	112,36 1,753 (1.6)	11,263 89 (0.8)	11,263 191 (1.7)	11,259 2,234 (19.8)	11,263 203 (1.8)	11,263 505 (4.5)	11,263 436 (3.9)	11,263 234 (2.1)	11,263 821 (7.3)	11,263 240 (2.1)	11,263 389 (3.5)	11,263 3,446 (30.6)	11,263 1,052 (9.3)
2,354 (20.9)	1,323 (1.2)	84 (0.7)	178 (1.6)	1,975 (17.5)	170 (1.5)	447 (4.0)	398 (3.5)	167 (1.5)	514 (4.6)	239 (2.1)	229 (2.0)	2,480 (22.0)	899 (8.0)
1,006 (8.9)	428 (0.4)	5 (0.0)	13 (0.1)	259 (2.3)	33 (0.3)	58 (0.5)	38 (0.3)	67 (0.6)	307 (2.7)	1 (0.0)	160 (1.4)	966 (8.6)	153 (1.4)
7,169 1,120 (15.6)	7,169 1,024 (14.3)	7,169 99 (1.4)	7,169 271 (3.8)	7,166 2,761 (38.5)	7,169 31 (0.4)	7,169 693 (9.7)	7,169 436 (6.1)	7,169 735 (10.3)	7,169 453 (6.3)	7,169 137 (1.9)	7,169 257 (3.6)	7,169 2,289 (31.9)	7,169 460 (6.4)
977 (13.6)	1,015 (14.2)	95 (1.3)	257 (3.6)	2,432 (33.9)	28 (0.4)	576 (8.0)	393 (5.5)	380 (5.3)	327 (4.6)	135 (1.9)	148 (2.1)	1,357 (18.9)	417 (5.8)
143 (2.0)	9 (0.1)	4 (0.1)	14 (0.2)	329 (4.6)	3 (0.0)	117 (1.6)	43 (0.6)	355 (5.0)	126 (1.8)	2 (0.0)	109 (1.5)	932 (13.0)	43 (0.6)

( )内は%

総ビリルビン	直リン	間リン	総蛋白	アルブミン	A/G	Hbs抗原	Hbs抗体	A/F/P	腫アミラーゼ	腹部超音波	胃部X線	寄生虫卵	便潜血
18,432 3,157 (17.1)	18,432 59 (0.3)	18,432 2,082 (11.3)	18,432 362 (2.0)	18,432 760 (4.1)	18,432 161 (0.9)	18,346 341 (1.9)	18,346 82 (0.4)	18,432 23 (0.1)	18,432 959 (5.2)	18,430 10,928 (59.3)	17,956 2,864 (16.0)	16,689 3 (0.0)	17,991 1,136 (6.3)
11,263 2,301 (20.4)	11,263 54 (0.5)	11,263 1,541 (13.7)	11,263 255 (2.3)	11,263 448 (4.0)	11,263 89 (0.8)	11,211 231 (2.1)	11,211 47 (0.4)	11,263 15 (0.1)	11,263 587 (5.2)	11,263 7,156 (63.5)	11,018 1,947 (17.7)	10,257 2 (0.0)	11,091 799 (7.2)
1,543 (13.7)	51 (0.5)	1,302 (11.6)	244 (2.2)	399 (3.5)	79 (0.7)	204 (1.8)			512 (4.5)	6,778 (60.2)	904 (8.2)		
758 (6.7)	3 (0.0)	239 (2.1)	11 (0.1)	49 (0.4)	10 (0.1)	27 (0.2)	47 (0.4)	15 (0.1)	75 (0.7)	378 (3.4)	1,043 (9.5)	2 (0.0)	799 (7.2)
7,169 856 (11.9)	7,169 5 (0.1)	7,169 541 (7.5)	7,169 107 (1.5)	7,169 312 (4.4)	7,169 72 (1.0)	7,135 110 (1.5)	7,135 35 (0.5)	7,169 8 (0.1)	7,169 372 (5.2)	7,167 3,772 (52.6)	6,938 917 (13.2)	6,432 1 (0.0)	6,900 337 (4.9)
597 (8.3)	5 (0.1)	465 (6.5)	101 (1.4)	284 (4.0)	64 (0.9)	96 (1.3)			342 (4.8)	3,512 (49.0)	509 (7.3)		
259 (3.6)	0 (0)	76 (1.1)	6 (0.1)	28 (0.4)	8 (0.1)	14 (0.2)	35 (0.5)	7 (0.1)	30 (0.4)	260 (3.6)	408 (5.9)	1 (0.0)	337 (4.9)
								1 (0.0)					

( )内は%

※甲状腺超音波	※TSH	※FT4	※乳房視触診	※乳房X線	※乳房超音波	※婦人科内診	※婦人科細胞診	※婦人科超音波
542 70 (12.9)	11 0 -	11 0 -	7,008 201 (2.9)	6,439 234 (3.6)	587 20 (3.4)	6,609 251 (3.8)	6,609 50 (0.8)	

542 70 (12.9)	11 0 -	11 0 -	7,008 201 (2.9)	6,439 234 (3.6)	587 20 (3.4)	6,609 251 (3.8)	6,609 50 (0.8)	
			12 (0.2)	0 (0)	115 (1.7)	21 (0.3)		
70 (12.9)	0 -	0 -	189 (2.7)	234 (3.6)	20 (3.4)	136 (2.1)	29 (0.4)	





# シニアドック・レディースドック

シニアドック・レディースドックは、「より専門的なドックを」との期待に応えるため、人間ドックセンターの開設とともにスタートした。開設当初、受診数の伸びは少なかったが、2005（平成17）年、シニアドック・レディースドックがもっと身近となるよう、一日人間ドックへシニアドックの主要な検査を追加して受診できるようなシステム（オプション設定）が生まれ好評を得ている。

ここでは、単独で実施されたシニアドック・レディースドックの結果のみ掲載している。

## 実施状況

平成18年度のシニアドック検査人数は、脳コース700人、心臓コース136人、肺コース83人であった（表2-1）。組合せコース受診の場合は、それぞれ単コースに分けて合計した。前年度と比較して、脳コース（13人増）、心臓コース（8人増）、肺コース（9人増）と若干ではあるがいずれも上回っている。

項目別の有所見率を見ると、それぞれのコースの主要検査であるMRI・MRA28.9%、心臓超音波27.9%・血管系超音波30.1%、マルチヘリカルCT45.8%であった（表2-2）。前項のオプション検査有所見率と比較しても、マルチヘリカ

ルCTが高い値を示し、受診者のほぼ半数に所見が認められた。

レディースドックの平成18年度検査人数は、149人（前年度比7人増）であった（表3-1）。表3-2より、乳房X線の有所見率は3.4%、乳房超音波4.7%であった。レディースドックにおいて乳房検査は3法（視触診・X線・超音波）を年齢にあわせた組合せ内容で実施しているため、効果的な検診体制をとっている。

乳がんは早期に発見できれば完治できることから、年に一度の女性専門ドック受診を今後も推進して行きたい。

## 表1 検査項目

表1-1 シニアドック（脳・心臓・肺）

区分	検査項目
脳	MRI・MRA・高次脳機能検査・心電図（安静時）・胸部X線（CR） 尿糖・血糖・ヘモグロビンA1c・総コレステロール・HDLコレステロール・LDLコレステロール・中性脂肪 尿素窒素・クレアチニン・尿（蛋白・潜血・沈渣）・AST（GOT）・ALT（GPT）・ $\gamma$ -GTP 総蛋白・アルブミン・A/G・赤血球数・血色素量・血球容積・白血球数・血小板数 身長・体重・肥満度・BMI・血液型
心臓	心臓超音波・血管系超音波（頸動脈・腹部大動脈）・BMP・CAVI・ABI 心電図（安静時）・血圧・胸部X線（CR） 尿糖・血糖・ヘモグロビンA1c・総コレステロール・HDLコレステロール・LDLコレステロール・中性脂肪 尿酸・尿素窒素・クレアチニン・尿（蛋白・潜血・沈渣）・AST（GOT）・ALT（GPT）・ $\gamma$ -GTP 総蛋白・アルブミン・A/G・赤血球数・血色素量・血球容積・白血球数・血小板数 身長・体重・肥満度・BMI・血液型・内科診察
肺	胸部X線（CR）・マルチヘリカルCT・肺機能・酸素飽和度・喀痰細胞診 CRP・シフラ21・CEA 血圧・尿（蛋白・潜血・沈渣）・心電図（安静時） 赤血球数・血色素量・血球容積・白血球数・血液像 身長・体重・肥満度・BMI・内科診察

表1-2 レディースドック

区分	検査項目
体温	
身体計測	身長・体重・肥満度・BMI・基礎代謝量
一般検査	血圧・尿（蛋白・潜血・沈渣）・赤血球数・血色素量・血清鉄・MCH
代謝	尿糖・血糖・総コレステロール・HDLコレステロール・LDLコレステロール・中性脂肪
骨強度	音響的骨評価（踵骨超音波法）
甲状腺	視触診・超音波 ※TSH・FT4（医師の判断による）
乳房	視触診・X線（40歳以上）・超音波（40歳未満、希望者）
婦人科	内診・子宮頸部細胞診・経膈超音波検査・体部細胞診（医師の判断による）

表2 シニアドック

表2-1 総合成績

( )内は%

区 分	計				男				女			
	検査 人数	有所見 者数	有所見内訳		検査 人数	有所見 者数	有所見内訳		検査 人数	有所見 者数	有所見内訳	
			要経過 観察	要医療			要経過 観察	要医療			要経過 観察	要医療
脳	700	669 (95.6)	214 (30.6)	455 (65.0)	470	446 (94.9)	132 (28.1)	314 (66.8)	230	223 (97.0)	82 (35.7)	141 (61.3)
心 臓	136	134 (98.5)	26 (19.1)	108 (79.4)	95	93 (97.9)	19 (20.0)	74 (77.9)	41	41 (100.0)	7 (17.1)	34 (82.9)
肺	83	79 (95.2)	40 (48.2)	39 (47.0)	68	65 (95.6)	33 (48.5)	32 (47.1)	15	14 -	7 -	7 -

表2-1 項目及び症度別成績

区 分	体 内		C		シ フ ラ 21 , 1	尿 糖	血 糖	ヘ モ グ ロ ビ ン A 1 c	総 コ レ ス テ ロ ール	H D L コ レ ス テ ロ ール	L D L コ レ ス テ ロ ール	中 性 脂 肪	尿 酸	赤 血 球 数 量	血 色 素 容 積	M C H 像	血 液	血 小 板 数	ク レ ア チ ニ ン		
	脂 肪 率	科 診 察	R P	E A																	
計	検査人数 764	766	83 (3.6)	83 (16.9)	83 (1.2)	744 (8.6)	743 (22.9)	743 (42.4)	743 (29.2)	743 (11.3)	743 (21.0)	743 (17.6)	743 (15.1)	766 (1.8)	766 (12.0)	766 (0)	766 (3.3)	86 (0)	743 (3.2)	743 (7.1)	
計	有所見者数 346	104 (13.6)	3 (3.6)	14 (16.9)	1 (1.2)	64 (8.6)	170 (22.9)	315 (42.4)	217 (29.2)	84 (11.3)	156 (21.0)	131 (17.6)	112 (15.1)	14 (1.8)	92 (12.0)	25 (0)	0 (3.3)	24 (3.2)	53 (7.1)		
男	検査人数	527	528	68	68	68	506	506	506	506	506	506	506	528	528	528	528	69	506	506	
	有所見者数	218	74	3	13	1	62	126	222	130	72	95	109	85	12	51	52	8	0	17	27
		(41.4)	(14.0)	(4.4)	(19.1)	(1.5)	(12.3)	(24.9)	(43.9)	(25.7)	(14.2)	(18.8)	(21.5)	(16.8)	(2.3)	(9.7)	(9.8)	(1.5)	(0)	(3.4)	(5.3)
	要指導	146	58	3	7	0	18	84	141	79	72	63	57	54	8	47	51	5	0	7	25
有所見内訳																					
	要医療	72	16	0	6	1	44	42	81	51		32	52	31	4	4	1	3	0	10	2
		(13.7)	(3.0)	(0)	(8.8)	(1.5)	(8.7)	(8.3)	(16.0)	(10.1)		(6.3)	(10.3)	(6.1)	(0.8)	(0.8)	(0.2)	(0.6)	(0)	(2.0)	(0.4)
	判定保留																				
女	検査人数	237	238	15	15	15	238	237	237	237	237	237	237	238	238	238	238	17	237	237	
	有所見者数	128	30	0	1	0	2	44	93	87	12	61	22	27	2	41	25	17	0	7	26
		(54.0)	(12.6)	-	-	-	(0.8)	(18.6)	(39.2)	(36.7)	(5.1)	(25.7)	(9.3)	(11.4)	(0.8)	(17.2)	(10.5)	(7.1)	-	(3.0)	(11.0)
	要指導	80	19	0	1	0	1	38	76	51	12	37	16	22	2	39	25	10	0	6	25
有所見内訳																					
	要医療	48	11	0	0	0	1	6	17	36		24	6	5	0	2	0	7	0	1	1
		(20.3)	(4.6)	-	-	-	(0.4)	(2.5)	(7.2)	(15.2)		(10.1)	(2.5)	(2.1)	(0)	(0.8)	(0)	(2.9)	-	(0.4)	(0.4)
	判定保留																				

( )内は%

尿 蛋 白	尿 潜 血	尿 沈 渣	A S T ( G O T )	A L T ( G P T )	γ   G T P	総 蛋 白	ア ル ブ ミ ン	A / G	血 圧	心 電 図	心 臓 超 音 波	血 管 系 超 音 波	A B I	C A V I	B N P	胸 部 X 線	マル チ ヘ リ カル CT	肺 機 能	酸 素 飽 和 度	喀 痰 細 胞 診	M R I ・ M R A	高 次 脳 機 能
766	766	766	743	743	743	743	743	743	767	767	136	136	135	135	135	766	83	83	83	81	700	700
20	71	111	45	111	131	26	60	9	144	290	38	41	0	24	25	41	38	16	1	1	202	4
(2.6)	(9.3)	(14.5)	(6.1)	(14.9)	(17.6)	(3.5)	(8.1)	(1.2)	(18.8)	(37.8)	(27.9)	(30.1)	(0)	(17.8)	(18.5)	(5.4)	(45.8)	(19.3)	(1.2)	(1.2)	(28.9)	(0.6)
527	527	527	506	506	506	506	506	506	528	528	95	95	95	95	95	527	68	68	68	67	470	470
17	27	52	37	101	111	20	42	7	118	209	28	32	0	15	14	32	32	15	1	1	132	3
(3.2)	(5.1)	(9.9)	(7.3)	(20.0)	(21.9)	(4.0)	(8.3)	(1.4)	(22.3)	(39.6)	(29.5)	(33.7)	(0)	(15.8)	(14.7)	(6.1)	(47.1)	(22.1)	(1.5)	(1.5)	(28.1)	(0.6)
10	9	46	27	68	38	17	31	5	86	173	20	18	0		7	27	24	14	1	0	66	
(1.9)	(1.7)	(8.7)	(5.3)	(13.4)	(7.5)	(3.4)	(6.1)	(1.0)	(16.3)	(32.8)	(21.1)	(18.9)	(0)		(7.4)	(5.1)	(35.3)	(20.6)	(1.5)	(0)	(14.0)	
7	18	6	10	33	73	3	11	2	32	36	8	14	0	15	7	5	8	1	0	1	66	3
(1.3)	(3.4)	(1.1)	(2.0)	(6.5)	(14.4)	(0.6)	(2.2)	(0.4)	(6.1)	(6.8)	(8.4)	(14.7)	(0)	(15.8)	(7.4)	(0.9)	(11.8)	(1.5)	(0)	(1.5)	(14.0)	(0.6)
239	239	239	237	237	237	237	237	237	239	239	41	41	40	40	40	239	15	15	15	14	230	230
3	44	59	8	10	20	6	18	2	26	81	10	9	0	9	11	9	6	1	0	0	70	1
(1.3)	(18.4)	(24.7)	(3.4)	(4.2)	(8.4)	(2.5)	(7.6)	(0.8)	(10.9)	(33.9)	(24.4)	(22.0)	(0)	(22.5)	(27.5)	(3.8)	-	-	-	-	(30.4)	(0.4)
1	15	44	6	8	10	6	16	2	21	72	5	7	0		7	8	4	1	0	0	33	
(0.4)	(6.3)	(18.4)	(2.5)	(3.4)	(4.2)	(2.5)	(6.8)	(0.8)	(8.8)	(30.1)	(12.2)	(17.1)	(0)		(17.5)	(3.3)	-	-	-	-	(14.3)	
2	25	13	2	2	10	0	2	0	5	9	5	2	0	9	4	1	2	0	0	0	37	1
(0.8)	(10.5)	(5.4)	(0.8)	(0.8)	(4.2)	(0)	(0.8)	(0)	(2.1)	(3.8)	(12.2)	(4.9)	(0)	(22.5)	(10.0)	(0.4)	-	-	-	-	(16.1)	(0.4)
4	2																					
(1.7)	(0.8)																					

表3 レディースドック

表3-1 総合成績 ( )内は%

検査 人数	有所見 者数	有所見内訳	
		要経過 観察	要医療
149	138	84	54
	(92.6)	(56.4)	(36.2)

表3-2 項目及び症度別成績

( )内は%

区分	体 脂 肪 率	基 礎 代 謝 量	血 圧	赤 血 球 数	血 色 素 量	M C H	血 清 鉄	尿 蛋 白	尿 潜 血	尿 沈 渣	尿 糖	血 糖	総 コレ ステ ロール
検査人数	149	149	149	149	149	149	149	149	149	149	149	149	149
有所見者数	45		11	2	19	28	66	2	16	50	3	9	36
	(30.2)		(7.4)	(1.3)	(12.8)	(18.8)	(44.3)	(1.3)	(10.7)	(33.6)	(2.0)	(6.0)	(24.2)
有 要 指 導	34		11	1	15	12	28	0	5	39	2	8	22
	(22.8)		(7.4)	(0.7)	(10.1)	(8.1)	(18.8)	(0)	(3.4)	(26.2)	(1.3)	(5.4)	(14.8)
有 所 見 内 訳	11		0	1	4	16	38	2	7	7	1	1	14
	(7.4)		(0)	(0.7)	(2.7)	(10.7)	(25.5)	(1.3)	(4.7)	(4.7)	(0.7)	(0.7)	(9.4)
判定保留									4	4			
									(2.7)	(2.7)			

( )内は%

区分	H D L コレ ステ ロール	L D L コレ ステ ロール	中 性 脂 肪	音 響 的 骨 評 価 値	甲 状 腺 超 音 波	甲 状 腺 T S H	甲 状 腺 F T 4	乳 房 視 触 診	乳 房 X 線	乳 房 超 音 波	婦 人 科 内 診	婦 人 科 細 胞 診	婦 人 科 超 音 波
検査人数	149	149	149	149	149	11	11	149	89	149	149	149	149
有所見者数	4	22	15	28	9	2	0	3	3	7	10	3	10
	(2.7)	(14.8)	(10.1)	(18.8)	(6.0)	-	-	(2.0)	(3.4)	(4.7)	(6.7)	(2.0)	(6.7)
有 要 指 導	4	15	13	27				1	0		2	0	
	(2.7)	(10.1)	(8.7)	(18.1)				(0.7)	(0)		(1.3)	(0)	
有 所 見 内 訳		7	2	1	9	2	0	2	3	7	8	3	10
		(4.7)	(1.3)	(0.7)	(6.0)	-	-	(1.3)	(3.4)	(4.7)	(5.4)	(2.0)	(6.7)
判定保留													

# 生活機能評価

高齢化社会に突入した現在、「元気に自分らしく、長生きする」ことがみんなの願いである。元気で長生きするには、生活習慣病を予防するとともに老化の防止、あるいは進行を防ぎ、改善を図ることが必要となる。

介護保険制度の改正とともに、介護予防の第一歩として生活機能に関する評価の実施が2006（平成18）年から開始された。この評価は、現行の基本健康診査と併せて、高齢者の状態を早期に把握して介護予防への効果的取組みに繋げることを目的としている。

## 実施状況

平成18年度、生活機能評価を実施した団体は29市町村、46,391人であった。市町村により実施人数が様々であるが、平均すると4.4%の候補者2,022人が特定高齢者（要支援・要介護状態になるおそれのある高齢者）として選定され、そのうち1,869人（全体の40%にあたる）が決定された。特定高齢者の把握については、生活機能評価からの選定だけでなく、地域住民からの連絡や市町村の訪問活動・相談窓口からも見出される。こうした広汎な地域ネットワークによる密接な連携の下、高齢者本人の自己実現の支援をすることが介護予防のめざすところである。

問診：自覚症状・既往歴・生活機能に関する項目

検査：身長・体重・BMI・血圧・

理学的検査 { 口腔内視診  
反復唾液嚥下テスト  
関節可動域

貧血検査 { 血色素量  
血球容積  
赤血球数

血清アルブミン  
心電図検査

※基本健康診査のデータを基本とし、不足する項目は新たに実施する。

表1 生活機能に関する項目（基本チェックリスト）

基本チェックリスト		介護プログラムとの対応
1	バスや電車で1人で外出していますか	
2	日用品の買物をしていますか	
3	預貯金の出し入れをしていますか	
4	友人の家をたずねていますか	
5	家族や友人の相談にのっていますか	
6	階段を手すりや壁をつたわずに昇っていますか	
7	椅子に座った状態から何もつかまらずに立ち上がっていますか	
8	15分位続けて歩いていますか	運動器の機能向上
9	この1年間に転んだことがありますか	
10	転倒に対する不安は大きいですか	
11	6ヶ月間で2～3kg以上の体重減少がありましたか	栄養改善
12	身長 cm 体重 kg (BMI = ) ※	
13	半年前に比べて固いものが食べにくくなりましたか	
14	お茶や汁物等でむせることがありますか	口腔機能の向上
15	口の渇きが気になりますか	
16	週に1回以上は外出していますか	
17	昨年と比べて外出の回数が減っていますか	
18	周りの人から「いつも同じ事を聞く」などの物忘れがあると言われますか	
19	自分で電話番号を調べて、電話をかけることをしていますか	認知症予防・支援
20	今日が何日かわからない時がありますか	
21	(ここ2週間) 毎日の生活に充実感がない	
22	(ここ2週間) これまで楽しんでやれていたことが楽しめなくなった	
23	(ここ2週間) 以前は楽にできていたことが今ではおっくうに感じられる	うつ病予防・支援
24	(ここ2週間) 自分が役に立つ人間だと思えない	
25	(ここ2週間) わけもなく疲れたような感じがする	

※BMI = 体重(kg) ÷ 身長(cm) ÷ 身長(cm) が18.5未満の場合に該当とする。

表2 生活機能評価の実施状況

団体名	受診者数			全般			運 動			栄 養			口 腔		閉じこもり	認知症	うつ
	受診者数	候補	決定	候補	候補	決定	候補	決定	(Alb)	候補	決定	決定	決定	決定	決定		
計	46,391	2,022 (4.4)	1,869 (4.0)	454 (1.0)	485 (1.0)	485 (1.0)	292 (0.6)	328 (0.7)	(31) (0.1)	1,061 (2.3)	6 (0.0)	560 (1.2)	1,376 (3.0)	1,163 (2.5)			
盛岡市	1,428	58 (4.1)	52 (3.6)	8 (0.6)	13 (0.9)	13 (0.9)	7 (0.5)	8 (0.6)	(1) (0.1)	36 (2.5)	1 (0.1)	11 (0.8)	35 (2.5)	33 (2.3)			
紫波町	2,626	193 (7.3)	179 (6.8)	58 (2.2)	91 (3.5)	91 (3.5)	20 (0.8)	27 (1.0)	(7) (0.3)	67 (2.6)	0 (0.0)	75 (2.9)	128 (4.9)	90 (3.4)			
矢巾町	1,187	83 (7.0)	75 (6.3)	30 (2.5)	18 (1.5)	18 (1.5)	14 (1.2)	15 (1.3)	(1) (0.1)	38 (3.2)	0 (0.0)	24 (2.0)	58 (4.9)	47 (4.0)			
八幡平市	2,425	72 (3.0)	67 (2.8)	12 (0.5)	15 (0.6)	15 (0.6)	15 (0.6)	16 (0.7)	(1) (0.0)	38 (1.6)	0 (0.0)	14 (0.6)	49 (2.0)	40 (1.6)			
葛巻町	853	30 (3.5)	29 (3.4)	6 (0.7)	7 (0.8)	7 (0.8)	3 (0.4)	3 (0.4)	(0) (0.0)	17 (2.0)	0 (0.0)	49 (5.7)	25 (2.9)	23 (2.7)			
岩手町	1,064	31 (2.9)	28 (2.6)	9 (0.8)	7 (0.7)	7 (0.7)	2 (0.2)	2 (0.2)	(0) (0.0)	22 (2.1)	2 (0.2)	9 (0.8)	22 (2.1)	22 (2.1)			
西和賀町	638	32 (5.0)	31 (4.9)	10 (1.6)	5 (0.8)	5 (0.8)	7 (1.1)	8 (1.3)	(1) (0.2)	18 (2.8)	0 (0.0)	9 (1.4)	24 (3.8)	19 (3.0)			
金ヶ崎町	1,168	46 (3.9)	43 (3.7)	7 (0.6)	10 (0.9)	10 (0.9)	16 (1.4)	16 (1.4)	(2) (0.2)	22 (1.9)	0 (0.0)	9 (0.8)	33 (2.8)	25 (2.1)			
一関市	5,206	225 (4.3)	202 (3.9)	34 (0.7)	52 (1.0)	52 (1.0)	39 (0.7)	41 (0.8)	(2) (0.0)	122 (2.3)	0 (0.0)	40 (0.8)	139 (2.7)	124 (2.4)			
平泉町	490	17 (3.5)	16 (3.3)	0 (0.0)	4 (0.8)	4 (0.8)	4 (0.8)	4 (0.8)	(0) (0.0)	9 (1.8)	0 (0.0)	3 (0.6)	11 (2.2)	9 (1.8)			
藤沢町	864	34 (3.9)	29 (3.4)	7 (0.8)	9 (1.0)	9 (1.0)	3 (0.3)	3 (0.3)	(0) (0.0)	20 (2.3)	0 (0.0)	11 (1.3)	20 (2.3)	17 (2.0)			
陸前高田市	1,947	99 (5.1)	86 (4.4)	19 (1.0)	23 (1.2)	23 (1.2)	16 (0.8)	16 (0.8)	(2) (0.1)	55 (2.8)	0 (0.0)	19 (1.0)	66 (3.4)	56 (2.9)			
大船渡市	2,437	105 (4.3)	96 (3.9)	14 (0.6)	18 (0.7)	18 (0.7)	19 (0.8)	20 (0.8)	(3) (0.1)	62 (2.5)	0 (0.0)	14 (0.6)	65 (2.7)	55 (2.3)			
遠野市	2,471	136 (5.5)	127 (5.1)	32 (1.3)	25 (1.0)	25 (1.0)	13 (0.5)	14 (0.6)	(1) (0.0)	88 (3.6)	1 (0.0)	34 (1.4)	106 (4.3)	88 (3.6)			
釜石市	3,764	139 (3.7)	129 (3.4)	27 (0.7)	28 (0.7)	28 (0.7)	26 (0.7)	28 (0.7)	(2) (0.1)	76 (2.0)	0 (0.0)	33 (0.9)	77 (2.0)	81 (2.2)			
大槌町	1,033	35 (3.4)	33 (3.2)	2 (0.2)	14 (1.4)	14 (1.4)	2 (0.2)	2 (0.2)	(0) (0.0)	20 (1.9)	0 (0.0)	3 (0.3)	28 (2.7)	20 (1.9)			
宮古市	3,480	122 (3.5)	113 (3.2)	32 (0.9)	26 (0.7)	26 (0.7)	19 (0.5)	20 (0.6)	(1) (0.0)	64 (1.8)	2 (0.1)	31 (0.9)	75 (2.2)	63 (1.8)			
山田町	1,054	27 (2.6)	24 (2.3)	5 (0.5)	6 (0.6)	6 (0.6)	1 (0.1)	1 (0.1)	(0) (0.0)	16 (1.5)	0 (0.0)	8 (0.8)	21 (2.0)	18 (1.7)			
川井村	350	12 (3.4)	12 (3.4)	2 (0.6)	2 (0.6)	2 (0.6)	1 (0.3)	2 (0.6)	(1) (0.3)	8 (2.3)	0 (0.0)	6 (1.7)	10 (2.9)	5 (1.4)			
岩泉町	1,336	45 (3.4)	44 (3.3)	16 (1.2)	10 (0.7)	10 (0.7)	6 (0.4)	7 (0.5)	(2) (0.1)	19 (1.4)	0 (0.0)	14 (1.0)	32 (2.4)	31 (2.3)			
田野畑村	329	8 (2.4)	7 (2.1)	2 (0.6)	0 (0.0)	0 (0.0)	2 (0.6)	2 (0.6)	(0) (0.0)	4 (1.2)	0 (0.0)	5 (1.5)	5 (1.5)	5 (1.5)			
洋野町	1,219	46 (3.8)	43 (3.5)	11 (0.9)	11 (0.9)	11 (0.9)	3 (0.2)	3 (0.2)	(0) (0.0)	25 (2.1)	0 (0.0)	14 (1.1)	31 (2.5)	29 (2.4)			
普代村	271	13 (4.8)	9 (3.3)	3 (1.1)	2 (0.7)	2 (0.7)	1 (0.4)	1 (0.4)	(0) (0.0)	8 (3.0)	0 (0.0)	5 (1.8)	7 (2.6)	5 (1.8)			
野田村	298	14 (4.7)	13 (4.4)	2 (0.7)	4 (1.3)	4 (1.3)	4 (1.3)	4 (1.3)	(0) (0.0)	5 (1.7)	0 (0.0)	7 (2.3)	7 (2.3)	9 (3.0)			
久慈市	1,881	65 (3.5)	59 (3.1)	17 (0.9)	18 (1.0)	18 (1.0)	9 (0.5)	9 (0.5)	(0) (0.0)	34 (1.8)	0 (0.0)	14 (0.7)	45 (2.4)	33 (1.8)			
二戸市	2,904	138 (4.8)	131 (4.5)	33 (1.1)	23 (0.8)	23 (0.8)	32 (1.1)	32 (1.1)	(1) (0.0)	65 (2.2)	0 (0.0)	40 (1.4)	93 (3.2)	90 (3.1)			
軽米町	1,139	39 (3.4)	38 (3.3)	9 (0.8)	8 (0.7)	8 (0.7)	7 (0.6)	7 (0.6)	(0) (0.0)	22 (1.9)	0 (0.0)	10 (0.9)	32 (2.8)	19 (1.7)			
一戸町	2,447	154 (6.3)	151 (6.2)	47 (1.9)	36 (1.5)	36 (1.5)	1 (0.0)	16 (0.7)	(3) (0.1)	78 (3.2)	0 (0.0)	49 (2.0)	129 (5.3)	106 (4.3)			
九戸村	82	4 (4.9)	3 (3.7)	0 (0.0)	0 (0.0)	0 (0.0)	0 (0.0)	1 (1.2)	(0) (0.0)	3 (3.7)	0 (0.0)	0 (0.0)	3 (3.7)	1 (1.2)			



# 部門別事業報告

## VI 追跡調査結果

1. 平成18年度追跡調査結果  
(中間報告)
2. 胃がん検診追跡調査結果  
(平成17年度)
3. 肺がん検診追跡調査結果  
(平成17年度)
4. 子宮がん検診追跡調査結果  
(平成17年度)
5. 乳がん検診追跡調査結果  
(平成17年度)
6. 大腸がん検診追跡調査結果  
(平成17年度)
7. 前立腺特異抗原検診追跡調査結果  
(平成17年度)
8. 肝炎ウイルス検診追跡調査結果





# 追跡調査結果

追跡調査は、検査や健診で要精密検査と判断された受診者を確実に医療機関へつなげることで、そしてその診断結果を把握することで健康診断の精度向上をはかることを目的としている。現在、地域保健部門では実施団体保健師が精密検査未受診者に対して、受診状況の確認および受診勧奨を行っている。また、人間ドック部門では検診受診後3～4カ月を目安に精密検査未受診者に対して受診確認のための文書を送付し、受診状況を把握するとともに受診を勧奨している。一方、産業保健部門では個人へのアプローチが難しく、他部門に比して受診率は低くなっている。

## 実施状況

主な検査の平成17年度および18年度の追跡調査結果を表に記した。

項目別の精密検査受診率は、乳がん検診の90%から大腸がん検診の60%まで大きな差があった。

部門別では、地域保健部門が80%以上で、以下の人間ドック部門70～90%台、産業保健部門50～80%台と続いている。

性別では、男性に比べて女性の精密検査受診率が高くなっている。

なお、追跡調査の集計において、対象者から精密検査受診の報告があっても、医療機関から診断結果の報告がないものについては未受診者とし、精密検査受診者数には含めていない。

## 追跡調査対象検査項目

- ①胃部X線検査
- ②胸部X線検査・喀痰細胞診検査
- ③乳房視触診検査・乳房X線検査・乳房超音波検査
- ④子宮内診検査・子宮頸部細胞診検査・子宮体部細胞診検査
- ⑤便潜血反応検査
- ⑥前立腺特異抗原検査
- ⑦甲状腺視触診検査・甲状腺超音波検査
- ⑧AFP検査
- ⑨腹部超音波検査
- ⑩膀胱超音波検査
- ⑪心臓血管系超音波検査
- ⑫胸部CT検査
- ⑬脳MRI検査
- ⑭血液一般検査・生化学的検査・眼底検査・心電図検査の至急連絡

## 追跡調査の対象とする条件

- ①対象項目①～⑬：c判定および医師の指示
- ②至急連絡：基準値を越えたものおよび医師の指示
- ③健診実施団体が追跡調査実施に同意していること

## 追跡調査結果の流れ

- ①対象者に対して、精密検査受診勧奨文章と医療機関宛の紹介状（診断名報告用連絡票を同封）を発行する
- ②精密検査実施医療機関から診断名などの報告を受ける
- ③個々に記録を整備し、結果を解析する

※場合によっては、確定診断名の確認、がん患者個票の記載を依頼するなどの再追跡を実施

# 1. 平成18年度追跡調査結果（中間報告）

平成19年12月31日現在

## (1) 胃がん検診

区 分	受診者数	要精検者数	要精検率	精検受診者数	精検受診率	胃 が ん		
						小 計	早期がん	進行がん
<b>計</b>	<b>57,166</b>	<b>3,871</b>	<b>6.8%</b>	<b>2,573</b>	<b>66.5%</b>	<b>35</b>	<b>28</b>	<b>5</b>
地域保健	379	45	11.9%	37	82.2%	1	1	0
産業保健	38,831	2,375	6.1%	1,396	58.8%	15	13	2
一日人間ドック	17,956	1,451	8.1%	1,140	78.6%	19	14	3

## (2) 肺がん検診

### 【胸部X線検査】

ア. 全体

区 分	受診者数	要精検者数	要精検率	精検受診者数	精検受診率	原 発 性	
						肺がん	転移性肺がん
<b>計</b>	<b>56,976</b>	<b>977</b>	<b>1.7%</b>	<b>883</b>	<b>90.4%</b>	<b>22</b>	<b>4</b>
地域保健	32,748	752	2.3%	690	91.8%	14	4
産業保健	5,822	74	1.3%	65	87.8%	0	0
一日人間ドック	18,406	151	0.8%	128	84.8%	8	0

イ. 地域保健：C R と 間 接 撮 影 の 比 較

区 分	受診者数	要精検者数	要精検率	精検受診者数	精検受診率	原 発 性	
						肺がん	転移性肺がん
<b>計</b>	<b>32,748</b>	<b>752</b>	<b>2.3%</b>	<b>690</b>	<b>91.8%</b>	<b>14</b>	<b>4</b>
C R	17,560	468	2.7%	421	90.0%	6	2
間接撮影	15,188	284	1.9%	269	94.7%	8	2

### 【喀痰細胞診】

区 分	受診者数	肺 癌 学 会 基 準 分 類					要精検者数	要精検率	精検受診者数
		A	B	C	D	E			
<b>計</b>	<b>9,689</b>	<b>331</b>	<b>9,272</b>	<b>48</b>	<b>33</b>	<b>5</b>	<b>38</b>	<b>0.4%</b>	<b>15</b>
地域保健	5,804	156	5,588	28	28	4	32	0.6%	11
産業保健	1,850	120	1,725	4	1	0	1	0.1%	0
一日人間ドック	2,035	55	1,959	16	4	1	5	0.2%	4

精 検 結 果 内 訳							がん 発見率	陽性反応 適中度
期別不明	胃がん 疑い	胃ポリープ	胃潰瘍	その他	異常なし	不 明		
<b>2</b>	<b>3</b>	<b>315</b>	<b>216</b>	<b>1,342</b>	<b>659</b>	<b>3</b>	<b>0.06%</b>	<b>1.36%</b>
0	0	3	2	25	6	0	0.26%	2.70%
0	1	149	133	708	389	1	0.04%	1.07%
2	2	163	81	609	264	2	0.11%	1.67%

精 密 検 査 結 果						がん 発見率	陽性反応 適中度
肺がん疑い	縦隔腫瘍	肺結核	その他	異常なし	不 明		
<b>5</b>	<b>0</b>	<b>2</b>	<b>489</b>	<b>357</b>	<b>4</b>	<b>0.04%</b>	<b>2.49%</b>
5	0	2	391	271	3	0.04%	2.03%
0	0	0	27	37	1	0%	0%
0	0	0	71	49	0	0.04%	6.25%

精 密 検 査 結 果						がん 発見率	陽性反応 適中度
肺がん疑い	縦隔腫瘍	肺結核	その他	異常なし	不 明		
<b>5</b>	<b>0</b>	<b>2</b>	<b>391</b>	<b>271</b>	<b>3</b>	<b>0.04%</b>	<b>2.03%</b>
2	0	2	264	144	1	0.03%	1.43%
3	0	0	127	127	2	0.05%	2.97%

精検 受診率	精 密 検 査 結 果						がん 発見率	陽性反応 適中度
	原発性 肺がん	転移性 肺がん	肺がん 疑い	その他	異常なし	不 明		
<b>39.5%</b>	<b>6</b>	<b>0</b>	<b>1</b>	<b>3</b>	<b>5</b>	<b>0</b>	<b>0.06%</b>	—
34.4%	5	0	0	2	4	0	0.09%	—
—	—	—	—	—	—	—	0%	—
—	1	0	1	1	1	0	0.05%	—

### (3) 子宮がん検診（頸部細胞診）

区分	受診者数	細胞診クラス分類								判定不能	要精検者数	要精検率
		I	II	II b	III a	III	III b	IV	V			
計	16,619	1,694	14,725	76	89	16	10	5	4	0	124	0.7%
地域保健	4,042	335	3,664	12	22	5	3	0	1	0	31	0.8%
産業保健	5,819	743	4,971	43	46	6	5	3	2	0	62	1.1%
一日人間ドック	6,758	616	6,090	21	21	5	2	2	1	0	31	0.5%

### (4) 乳がん検診

ア. 全体（視触診・マンモグラフィ・超音波検査の単独検診及び併用検診の合計）

区分	受診者数	要精検者数	要精検率	精検受診者数	精検受診率	乳がん	
						小計	早期がん
計	18,717	922	4.9%	809	87.7%	37	29
地域保健	5,796	220	3.8%	202	91.8%	17	15
産業保健	5,709	279	4.9%	226	81.0%	10	6
一日人間ドック	7,212	423	5.9%	381	90.1%	10	8

イ. マンモグラフィ併用方式

区分	受診者数	要精検者数	要精検率	精検受診者数	精検受診率	乳がん	
						小計	早期がん
計	12,351	674	5.5%	605	89.8%	29	23
地域保健	3,370	151	4.5%	139	92.1%	11	10
産業保健	3,048	195	6.4%	165	84.6%	8	5
一日人間ドック	5,933	328	5.5%	301	91.8%	10	8

### (5) 大腸がん検診

区分	受診者数	要精検者数	要精検率	精検受診者数	精検受診率	大腸がん			
						小計	早期がん	進行がん	期別不明
計	82,062	4,628	5.6%	2,783	60.1%	96	55	32	9
地域保健	14,492	940	6.5%	774	82.3%	34	15	14	5
産業保健	49,579	2,563	5.2%	1,227	47.9%	30	21	7	2
一日人間ドック	17,991	1,125	6.3%	782	69.5%	32	19	11	2

### (6) 前立腺特異抗原検診

区分	受診者数	要精検者数	要精検率	精検受診者数	精検受診率	前立腺がん		
						小計	早期がん	進行がん
計	31,767	1,551	4.9%	1,201	77.4%	229	157	34
地域保健	16,970	1,071	6.3%	859	80.2%	178	130	28
産業保健	7,086	165	2.3%	89	53.9%	11	4	0
一日人間ドック	7,711	315	4.1%	253	80.3%	40	23	6

精検受 診者数	精検 受診率	精 密 検 査 結 果									がん 発見率	陽性 反応 適中度
		子宮頸がん			子宮 頸がん の疑い	子宮体 がん	異形成	その他	異常 なし	不明		
		計	早期がん	進行がん								
<b>105</b>	<b>84.7%</b>	<b>9</b>	<b>8</b>	<b>1</b>	<b>0</b>	<b>0</b>	<b>57</b>	<b>21</b>	<b>16</b>	<b>2</b>	<b>0.05%</b>	<b>8.57%</b>
28	90.3%	1	1	0	0	0	17	7	3	0	0.02%	—
49	79.0%	6	5	1	0	0	23	10	10	0	0.10%	12.24
28	90.3%	2	2	0	0	0	17	4	3	2	0.03%	%

早期がん比率	精 密 検 査 結 果						がん 発見率	陽性反応 適中度
	乳がん 疑い	乳腺症	線維腺腫	その他	異常なし	不明		
<b>78.4%</b>	<b>0</b>	<b>221</b>	<b>22</b>	<b>207</b>	<b>308</b>	<b>14</b>	<b>0.20%</b>	<b>4.57%</b>
88.2%	0	49	6	53	73	4	0.29%	8.42%
60.0%	0	65	9	60	75	7	0.18%	4.42%
80.0%	0	107	7	94	160	3	0.14%	2.62%

早期がん比率	精 密 検 査 結 果						がん 発見率	陽性反応 適中度
	乳がん 疑い	乳腺症	線維腺腫	その他	異常なし	不明		
<b>79.3%</b>	<b>0</b>	<b>167</b>	<b>12</b>	<b>149</b>	<b>236</b>	<b>12</b>	<b>0.23%</b>	<b>4.79%</b>
90.9%	0	28	3	36	59	2	0.33%	7.91%
62.5%	0	51	4	40	55	7	0.26%	4.85%
80.0%	0	88	5	73	122	3	0.17%	3.32%

大腸がん 疑い	精 検 結 果 内 訳							がん 発見率	陽性反応 適中度	
	ポリープ	クローン病	潰瘍性 大腸炎	大腸憩室	痔疾患	その 他の 疾患	異常なし			
										不明
<b>1</b>	<b>1,159</b>	<b>3</b>	<b>16</b>	<b>96</b>	<b>324</b>	<b>72</b>	<b>962</b>	<b>54</b>	<b>0.12%</b>	<b>3.45%</b>
0	322	0	1	18	102	25	257	15	0.23%	4.39%
1	498	3	11	50	131	28	448	27	0.06%	2.44%
0	339	0	4	28	91	19	257	12	0.18%	4.09%

期別不明	精 密 検 査 結 果						がん 発見率	陽性反応 適中度
	前立腺 がん疑い	前立腺 肥大症	前立腺炎	その他	異常なし	不明		
<b>38</b>	<b>27</b>	<b>484</b>	<b>27</b>	<b>47</b>	<b>274</b>	<b>113</b>	<b>0.72%</b>	<b>19.07%</b>
20	15	344	14	39	189	80	1.05%	20.72%
7	4	25	3	1	33	12	0.16%	12.36%
11	8	115	10	7	52	21	0.52%	15.81%

## 2. 胃がん検診追跡調査結果（平成17年度）

平成19年10月31日現在

### (1) 精密検査受診状況（全体）

区 分	受診者数	要精検者数	要精検率	精検 受診者数	精検 受診率	胃 が ん		
						小 計	早期がん	進行がん
<b>計</b>	<b>54,364</b>	<b>3,974</b>	<b>7.3%</b>	<b>2,649</b>	<b>66.7%</b>	<b>29</b>	<b>17</b>	<b>6</b>
地域保健	489	58	11.9%	48	82.8%	0	0	0
産業保健	36,644	2,492	6.8%	1,493	59.9%	15	7	4
一日人間ドック	17,231	1,424	8.3%	1,108	77.8%	14	10	2

### (2) 性別・年齢別精密検査受診状況

性 別	年齢区分	受診者数	要精検 者数	要精検率	精検 受診者数	精検 受診率	胃 が ん		
							計	早期がん	進行がん
	<b>計</b>	<b>54,364</b>	<b>3,974</b>	<b>7.3%</b>	<b>2,649</b>	<b>66.7%</b>	<b>29</b>	<b>17</b>	<b>6</b>
男	～29歳	276	8	2.9%	7	—	0	0	0
	30～34	1,002	35	3.5%	25	71.4%	0	0	0
	35～39	4,604	194	4.2%	128	66.0%	0	0	0
	40～44	6,307	300	4.8%	167	55.7%	0	0	0
	45～49	6,353	456	7.2%	254	55.7%	0	0	0
	50～54	6,135	612	10.0%	328	53.6%	3	2	0
	55～59	5,718	664	11.6%	392	59.0%	7	4	2
	60～64	2,554	292	11.4%	212	72.6%	8	4	1
	65～69	1,448	164	11.3%	127	77.4%	2	2	0
	70～74	820	106	12.9%	89	84.0%	4	2	1
	75～79	351	47	13.4%	36	76.6%	0	0	0
	80歳～	96	11	11.5%	8	—	2	1	1
		<b>小計</b>	<b>35,664</b>	<b>2,889</b>	<b>8.1%</b>	<b>1,773</b>	<b>61.4%</b>	<b>26</b>	<b>15</b>
女	～29歳	219	3	1.4%	3	—	0	0	0
	30～34	534	18	3.4%	15	—	0	0	0
	35～39	2,230	66	3.0%	49	74.2%	0	0	0
	40～44	3,123	141	4.5%	113	80.1%	0	0	0
	45～49	3,180	173	5.4%	138	79.8%	0	0	0
	50～54	3,442	226	6.6%	174	77.0%	0	0	0
	55～59	2,878	192	6.7%	156	81.3%	2	1	1
	60～64	1,399	98	7.0%	80	81.6%	0	0	0
	65～69	990	79	8.0%	66	83.5%	0	0	0
	70～74	498	59	11.8%	58	98.3%	0	0	0
	75～79	181	26	14.4%	21	—	0	0	0
	80歳～	26	4	—	3	—	1	1	0
		<b>小計</b>	<b>18,700</b>	<b>1,085</b>	<b>5.8%</b>	<b>876</b>	<b>80.7%</b>	<b>3</b>	<b>2</b>

精 検 結 果 内 訳							がん 発見率	陽性反応 適中度
期別不明	胃がん 疑い	胃ポリープ	胃潰瘍	その他	異常なし	不 明		
<b>6</b>	<b>0</b>	<b>365</b>	<b>206</b>	<b>1,316</b>	<b>721</b>	<b>12</b>	<b>0.05%</b>	<b>1.09%</b>
0	0	9	4	21	13	1	0%	0%
4	0	175	129	757	408	9	0.04%	1.00%
2	0	181	73	538	300	2	0.08%	1.26%

精 検 結 果 内 訳							がん 発見率	陽性反応 適中度
期別不明	胃がん 疑い	胃ポリープ	胃潰瘍	その他	異常なし	不 明		
<b>6</b>	<b>0</b>	<b>365</b>	<b>206</b>	<b>1,316</b>	<b>721</b>	<b>12</b>	<b>0.05%</b>	<b>1.09%</b>
0	0	1	0	0	5	1	0%	—
0	0	1	1	14	9	0	0%	—
0	0	10	11	63	44	0	0%	0%
0	0	15	21	89	42	0	0%	0%
0	0	19	37	136	61	1	0%	0%
1	0	30	31	181	82	1	0.05%	0.91%
1	0	39	33	219	93	1	0.12%	1.79%
3	0	16	16	115	56	1	0.31%	3.77%
0	0	23	11	68	22	1	0.14%	1.57%
1	0	16	5	39	25	0	0.49%	4.49%
0	0	7	1	22	4	2	0%	0%
0	0	0	0	2	4	0	2.08%	—
<b>6</b>	<b>0</b>	<b>177</b>	<b>167</b>	<b>948</b>	<b>447</b>	<b>8</b>	<b>0.07%</b>	<b>1.47%</b>
0	0	1	0	1	1	0	0%	—
0	0	5	0	2	8	0	0%	—
0	0	14	1	18	16	0	0%	0%
0	0	30	5	31	46	1	0%	0%
0	0	30	9	55	44	0	0%	0%
0	0	35	9	76	53	1	0%	0%
0	0	26	6	81	41	0	0.07%	1.28%
0	0	18	4	29	27	2	0%	0%
0	0	15	2	34	15	0	0%	0%
0	0	9	1	28	20	0	0%	0%
0	0	4	1	13	3	0	0%	—
0	0	1	1	0	0	0	—	—
<b>0</b>	<b>0</b>	<b>188</b>	<b>39</b>	<b>368</b>	<b>274</b>	<b>4</b>	<b>0.02%</b>	<b>0.34%</b>

(備考) がん発見率(%)=胃がん数/受診者数×100 陽性反応の中度(%)=胃がん数/精検受診者数×100

### 3. 肺がん検診追跡調査結果（平成17年度）

平成19年10月31日現在

#### 【胸部X線検査】

#### (1) 精密検査受診状況

##### ア. 全体

区分	受診者数	要精検者数	要精検率	精検 受診者数	精検 受診率	原発性 肺がん	転移性 肺がん
計	51,102	721	1.4%	637	88.3%	20	4
地域保健	30,078	544	1.8%	491	90.3%	17	2
産業保健	3,438	27	0.8%	25	—	0	1
一日人間ドック	17,586	150	0.9%	121	80.7%	3	1

##### イ. 地域保健：C Rとの対比

区分	受診者数	要精検者数	要精検率	精検 受診者数	精検 受診率	原発性 肺がん	転移性 肺がん
計	30,078	544	1.8%	491	90.3%	17	2
C R	12,376	270	2.2%	237	87.8%	10	1
間接撮影	17,702	274	1.5%	254	92.7%	7	1

#### (2) 性別・年齢別精密検査受診状況

性別	年齢区分	受診者数	要精検者数	要精検率	精検 受診者数	精検 受診率	原発性 肺がん	転移性 肺がん
	計	51,102	721	1.4%	637	88.3%	0	4
男	～39歳	1,982	10	0.5%	9	—	0	0
	40～44	2,324	12	0.5%	9	—	0	0
	45～49	2,706	14	0.5%	12	—	0	0
	50～54	3,653	34	0.9%	28	82.4%	0	1
	55～59	3,903	51	1.3%	42	82.4%	0	0
	60～64	3,549	53	1.5%	44	83.0%	0	0
	65～69	3,013	61	2.0%	54	88.5%	3	0
	70～74	2,646	63	2.4%	61	96.8%	3	1
	75～79	1,487	53	3.6%	50	94.3%	5	1
	80歳～	533	33	6.2%	30	90.9%	3	0
	小計	25,796	384	1.5%	339	88.3%	0	3
女	～39歳	1,127	5	0.4%	5	—	0	1
	40～44	1,911	10	0.5%	6	—	0	0
	45～49	2,415	12	0.5%	12	—	0	0
	50～54	3,398	19	0.6%	14	—	1	0
	55～59	4,151	28	0.7%	23	—	0	0
	60～64	4,348	63	1.4%	56	88.9%	2	0
	65～69	3,342	56	1.7%	50	89.3%	1	0
	70～74	2,751	62	2.3%	58	93.5%	0	0
	75～79	1,429	61	4.3%	55	90.2%	2	0
	80歳～	434	21	4.8%	19	—	0	0
	小計	25,306	337	1.3%	298	88.4%	0	1



精 密 検 査 結 果						がん 発見率	陽性反応 適中度
肺がん疑い	縦隔腫瘍	肺結核	その他	異常なし	不 明		
<b>2</b>	<b>3</b>	<b>2</b>	<b>337</b>	<b>235</b>	<b>34</b>	<b>0.04%</b>	<b>3.14%</b>
1	3	2	264	172	30	0.06%	3.46%
0	0	0	10	14	0	0%	—
1	0	0	63	49	4	0.02%	2.48%

精 密 検 査 結 果						がん 発見率	陽性反応 適中度
肺がん疑い	縦隔腫瘍	肺結核	その他	異常なし	不 明		
<b>1</b>	<b>3</b>	<b>2</b>	<b>264</b>	<b>172</b>	<b>30</b>	<b>0.06%</b>	<b>3.46%</b>
1	1	0	152	58	14	0.08%	4.22%
0	2	2	112	114	16	0.04%	2.76%

精 検 結 果 内 訳						がん 発見率	陽性反応 適中度
肺がん疑い	縦隔腫瘍	肺結核	その他	異常なし	不 明		
<b>2</b>	<b>3</b>	<b>2</b>	<b>337</b>	<b>235</b>	<b>34</b>	<b>0%</b>	<b>3.14%</b>
0	0	0	3	6	0	0%	—
0	0	0	1	7	1	0%	—
0	0	0	5	7	0	0%	—
0	0	0	14	12	1	0%	—
1	0	0	24	15	2	0%	0%
0	0	0	23	19	2	0%	0%
0	0	0	31	18	2	0.10%	5.56%
0	1	0	31	21	4	0.11%	4.92%
0	0	0	30	11	3	0.34%	10.00%
0	0	0	15	11	1	0.56%	10.00%
<b>1</b>	<b>1</b>	<b>0</b>	<b>177</b>	<b>127</b>	<b>16</b>	<b>0%</b>	<b>4.13%</b>
0	0	0	0	3	1	0%	—
0	0	0	3	3	0	0%	—
0	0	0	4	7	1	0%	—
0	0	0	6	5	2	0.03%	—
0	0	0	14	9	0	0%	—
0	1	1	25	24	3	0.05%	3.57%
0	0	0	28	18	3	0.03%	2.00%
0	1	0	33	20	4	0%	0%
1	0	1	36	13	2	0.14%	3.64%
0	0	0	11	6	2	0%	—
<b>1</b>	<b>2</b>	<b>2</b>	<b>160</b>	<b>108</b>	<b>18</b>	<b>0%</b>	<b>2.01%</b>

(備考) がん発見率(%)=原発性肺がん数/受診者数×100 陽性反応の適中度(%)=原発性肺がん数/精検受診者数×100

【喀痰細胞診】

(1) 精密検査受診状況 (全体)

区分	受診者数	肺癌学会基準分類					要精検者数	要精検率	精検受診者数
		A	B	C	D	E			
<b>計</b>	<b>9,370</b>	<b>128</b>	<b>9,145</b>	<b>47</b>	<b>29</b>	<b>21</b>	<b>50</b>	<b>0.5%</b>	<b>29</b>
地域保健	5,974	69	5,831	29	24	21	45	0.8%	27
産業保健	1,652	46	1,599	5	2	0	2	0.1%	1
一日人間ドック	1,744	13	1,715	13	3	0	3	0.2%	1

(2) 性別・年齢別精密検査受診状況

性別	年齢区分	受診者数	肺癌学会基準分類					要精検者数	要精検率
			A	B	C	D	E		
<b>計</b>		<b>9,370</b>	<b>128</b>	<b>9,145</b>	<b>47</b>	<b>29</b>	<b>21</b>	<b>50</b>	<b>0.5%</b>
男	～39歳	377	12	365	0	0	0	0	0%
	40～44	395	13	380	2	0	0	0	0%
	45～49	300	10	289	0	1	0	1	0.3%
	50～54	966	10	951	5	0	0	0	0%
	55～59	1,406	11	1,385	8	2	0	2	0.1%
	60～64	1,332	7	1,314	7	3	1	4	0.3%
	65～69	1,442	11	1,413	13	3	2	5	0.3%
	70～74	1,363	15	1,327	6	10	5	15	1.1%
	75～79	881	19	841	3	9	9	18	2.0%
	80歳～	357	7	344	1	1	4	5	1.4%
<b>小計</b>		<b>8,819</b>	<b>115</b>	<b>8,609</b>	<b>45</b>	<b>29</b>	<b>21</b>	<b>50</b>	<b>0.6%</b>
女	～39歳	26	2	24	0	0	0	0	—
	40～44	26	0	26	0	0	0	0	—
	45～49	17	0	17	0	0	0	0	—
	50～54	73	6	67	0	0	0	0	0%
	55～59	93	0	93	0	0	0	0	0%
	60～64	90	1	88	1	0	0	0	0%
	65～69	90	0	90	0	0	0	0	0%
	70～74	86	2	83	1	0	0	0	0%
	75～79	32	2	30	0	0	0	0	0%
	80歳～	18	0	18	0	0	0	0	—
<b>小計</b>		<b>551</b>	<b>13</b>	<b>536</b>	<b>2</b>	<b>0</b>	<b>0</b>	<b>0</b>	<b>0%</b>

精検 受診率	精 密 検 査 結 果						がん 発見率	陽性反応 適中度
	原発性 肺がん	転移性 肺がん	肺がん 疑い	その他	異常なし	不 明		
<b>58.0%</b>	<b>11</b>	<b>1</b>	<b>3</b>	<b>4</b>	<b>10</b>	<b>0</b>	<b>0.12%</b>	<b>—</b>
60.0%	11	1	3	3	9	0	0.18%	—
—	0	0	0	0	1	0	0%	—
—	0	0	0	1	0	0	0%	—

精検 受診者数	精検 受診率	精 密 検 査 結 果						がん 発見率	陽性反応 適中度
		原発性 肺がん	転移性 肺がん	肺がん 疑い	その他	異常なし	不 明		
<b>29</b>	<b>58.0%</b>	<b>11</b>	<b>1</b>	<b>3</b>	<b>4</b>	<b>10</b>	<b>0</b>	<b>0.12%</b>	<b>—</b>
0	—							0%	—
1	—	1	0	0	0	0	0	0.07%	—
4	—	1	0	1	0	2	0	0.08%	—
2	—	0	0	0	1	1	0	0%	—
6	—	2	0	0	1	3	0	0.15%	—
14	—	6	0	2	2	4	0	0.68%	—
2	—	1	1	0	0	0	0	0.28%	—
<b>29</b>	<b>58.0%</b>	<b>11</b>	<b>1</b>	<b>3</b>	<b>4</b>	<b>10</b>	<b>0</b>	<b>0.12%</b>	<b>—</b>
								—	
								0%	
								0%	
								0%	
								0%	
								0%	
								0%	
								0%	
								0%	
								—	
								<b>0%</b>	

(備考) がん発見率(%)=原発性肺がん数/受診者数×100 陽性反応的中度(%)=原発性肺がん数/精検受診者数×100  
男70~74歳のその他に食道がん1名含む

#### 4. 子宮がん検診（頸部細胞診）

平成19年10月31日現在

##### (1) 精密検査受診状況（全体）

区分	受診者数	細胞診クラス分類								判定不能	要精検者数	要精検率
		I	II	II b	III a	III	III b	IV	V			
<b>計</b>	<b>17,225</b>	<b>1,715</b>	<b>15,277</b>	<b>71</b>	<b>117</b>	<b>15</b>	<b>14</b>	<b>11</b>	<b>5</b>	<b>0</b>	<b>162</b>	<b>0.9%</b>
地域保健	5,888	473	5,358	20	26	5	3	1	2	0	37	0.6%
産業保健	4,962	673	4,187	27	58	4	5	7	1	0	75	1.5%
一日人間ドック	6,375	569	5,732	24	33	6	6	3	2	0	50	0.8%

##### (2) 年齢別精密検査受診状況

年齢区分	受診者数	細胞診クラス分類								判定不能	要精検者数	要精検率
		I	II	II b	III a	III	III b	IV	V			
<b>計</b>	<b>17,225</b>	<b>1,715</b>	<b>15,277</b>	<b>71</b>	<b>117</b>	<b>15</b>	<b>14</b>	<b>11</b>	<b>5</b>	<b>0</b>	<b>162</b>	<b>0.9%</b>
～24歳	232	63	154	1	13	0	1	0	0	0	14	6.0%
25～29	484	105	356	7	13	0	3	0	0	0	16	3.3%
30～34	1,107	201	874	4	22	0	5	1	0	0	28	2.5%
35～39	1,387	218	1,150	6	4	3	2	4	0	0	13	0.9%
40～44	2,011	266	1,700	10	28	2	2	2	1	0	35	1.7%
45～49	1,923	256	1,642	7	13	1	1	2	1	0	18	0.9%
50～54	2,476	238	2,213	13	11	1	0	0	0	0	12	0.5%
55～59	2,537	155	2,358	13	7	2	0	1	1	0	11	0.4%
60～64	1,832	95	1,727	4	3	1	0	0	2	0	6	0.3%
65～69	1,625	64	1,554	3	2	2	0	0	0	0	4	0.2%
70～74	1,078	34	1,041	1	1	1	0	0	0	0	2	0.2%
75～79	464	14	445	2	0	2	0	1	0	0	3	0.6%
80歳～	69	6	63	0	0	0	0	0	0	0	0	0%

#### 5. 乳がん検診追跡調査結果（平成17年度）

平成19年10月31日現在

##### (1) 精密検査受診状況

ア. 全体（視触診・マンモグラフィ・超音波検査の単独検診及び併用検診の合計）

区分	受診者数	要精検者数	要精検率	精検受診者数	精検受診率	乳がん	
						計	早期がん
<b>計</b>	<b>19,288</b>	<b>1,129</b>	<b>5.9%</b>	<b>1,016</b>	<b>90.0%</b>	<b>35</b>	<b>20</b>
地域保健	7,670	402	5.2%	388	96.5%	15	8
産業保健	4,752	252	5.3%	205	81.3%	9	6
一日人間ドック	6,866	475	6.9%	423	89.1%	11	6

精検受 診者数	精検 受診率	精 密 検 査 結 果									がん 発見率	陽性 反応 適中度
		子宮頸がん			子宮頸 がんの 疑い	子宮 体がん	異形成	その他	異常 なし	不明		
		小計	早期がん	進行がん								
<b>145</b>	<b>89.5%</b>	<b>13</b>	<b>9</b>	<b>4</b>	<b>0</b>	<b>0</b>	<b>71</b>	<b>36</b>	<b>25</b>	<b>0</b>	<b>0.08%</b>	<b>8.97%</b>
35	94.6%	2	1	1	0	0	17	10	6	0	0.03%	5.71%
66	88.0%	7	4	3	0	0	30	18	11	0	0.14%	10.61%
44	88.0%	4	4	0	0	0	24	8	8	0	0.06%	9.09%

精検受 診者数	精検 受診率	精 密 検 査 結 果									がん 発見率	陽性 反応 適中度
		子宮頸がん			子宮頸 がんの 疑い	子宮 体がん	異形成	その他	異常 なし	不明		
		計	早期がん	進行がん								
<b>145</b>	<b>89.5%</b>	<b>13</b>	<b>9</b>	<b>4</b>	<b>0</b>	<b>0</b>	<b>71</b>	<b>36</b>	<b>25</b>	<b>0</b>	<b>0.08%</b>	<b>8.97%</b>
13	—	0	0	0	0	0	5	4	4	0	0%	—
16	—	0	0	0	0	0	8	5	3	0	0%	—
26	—	2	2	0	0	0	16	5	3	0	0.18%	—
11	—	4	2	2	0	0	5	1	1	0	0.29%	—
29	82.9%	2	2	0	0	0	16	9	2	0	0.10%	—
17	—	3	1	2	0	0	9	2	3	0	0.16%	—
11	—	0	0	0	0	0	6	3	2	0	0%	—
10	—	1	1	0	0	0	4	4	1	0	0.04%	—
4	—	1	1	0	0	0	1	1	1	0	0.05%	—
3	—	0	0	0	0	0	1	1	1	0	0%	—
2	—	0	0	0	0	0	0	0	2	0	0%	—
3	—	0	0	0	0	0	0	1	2	0	0%	—
											0%	

(備考) がん発見率(%)=子宮頸がん数/受診者数×100 陽性反応の適中度(%)=子宮頸がん数/精検受診者数×100

早期がん比率	精 密 検 査 結 果						がん 発見率	陽性反応 適中度
	乳がん 疑い	乳腺症	線維腺腫	その他	異常なし	不 明		
<b>57.1%</b>	<b>2</b>	<b>334</b>	<b>34</b>	<b>211</b>	<b>386</b>	<b>14</b>	<b>0.18%</b>	<b>3.44%</b>
53.3%	1	100	11	80	176	5	0.20%	3.87%
66.7%	0	72	12	42	67	3	0.19%	4.39%
54.5%	1	162	11	89	143	6	0.16%	2.60%

イ. マンモグラフィ併用方式

区 分	受診者数	要精検者数	要精検率	精検 受診者数	精検 受診率	乳 が ん	
						計	早期がん
<b>計</b>	<b>13,085</b>	<b>817</b>	<b>6.2%</b>	<b>731</b>	<b>89.5%</b>	<b>27</b>	<b>16</b>
地域保健	5,066	265	5.2%	253	95.5%	10	5
産業保健	2,307	170	7.4%	141	82.9%	8	6
一日人間ドック	5,712	382	6.7%	337	88.2%	9	5

(2) 年齢別精密検査受診状況

ア. 全体（視触診・マンモグラフィ・超音波検査の単独検診及び併用検診の合計）

年齢区分	受診者数	要精検者数	要精検率	精検 受診者数	精検 受診率	乳 が ん	
						小 計	早期がん
<b>計</b>	<b>19,288</b>	<b>1,129</b>	<b>5.9%</b>	<b>1,016</b>	<b>90.0%</b>	<b>35</b>	<b>20</b>
～39歳	2,053	80	3.9%	68	85.0%	0	
40～44	2,473	170	6.9%	148	87.1%	6	3
45～49	2,609	215	8.2%	192	89.3%	9	4
50～54	2,947	193	6.5%	169	87.6%	6	4
55～59	2,906	166	5.7%	145	87.3%	4	4
60～64	2,393	127	5.3%	120	94.5%	4	2
65～69	2,063	90	4.4%	88	97.8%	2	1
70～74	1,361	63	4.6%	61	96.8%	3	2
75～79	400	22	5.5%	22	—	1	0
80歳～	83	3	3.6%	3	—	0	

イ. マンモグラフィ方式併用

年齢区分	受診者数	要精検者数	要精検率	精検 受診者数	精検 受診率	乳 が ん	
						小計	早期がん
<b>計</b>	<b>13,085</b>	<b>817</b>	<b>6.2%</b>	<b>731</b>	<b>89.5%</b>	<b>27</b>	<b>16</b>
～39歳	295	22	7.5%	20	—	0	
40～44	1,558	128	8.2%	112	87.5%	5	2
45～49	1,809	162	9.0%	144	88.9%	7	4
50～54	2,199	139	6.3%	119	85.6%	5	4
55～59	2,231	133	6.0%	113	85.0%	2	2
60～64	1,870	98	5.2%	91	92.9%	4	2
65～69	1,636	69	4.2%	67	97.1%	1	0
70～74	1,109	50	4.5%	49	98.0%	3	2
75～79	315	16	5.1%	16	—	0	
80歳～	63	0	0.0%				

精密検査結果							がん 発見率	陽性反応 適中度
早期がん比率	乳がん 疑い	乳腺症	線維腺腫	その他	異常なし	不明		
<b>59.3%</b>	<b>2</b>	<b>239</b>	<b>25</b>	<b>149</b>	<b>281</b>	<b>8</b>	<b>0.21%</b>	<b>3.69%</b>
50.0%	1	73	8	45	115	1	0.20%	3.95%
75.0%	0	50	6	30	46	1	0.35%	5.67%
55.6%	1	116	11	74	120	6	0.16%	2.67%

精密検査結果							がん 発見率	陽性反応 適中度
早期がん比率	乳がん 疑い	乳腺症	線維腺腫	その他	異常なし	不明		
<b>57.1%</b>	<b>2</b>	<b>334</b>	<b>34</b>	<b>211</b>	<b>386</b>	<b>14</b>	<b>0.18%</b>	<b>3.44%</b>
	0	30	5	12	19	2	0%	0%
50.0%	0	62	3	26	51	0	0.24%	4.05%
44.4%	0	81	10	36	56	0	0.34%	4.69%
66.7%	1	60	4	42	54	2	0.20%	3.55%
100.0%	0	33	6	36	63	3	0.14%	2.76%
50.0%	1	27	2	21	63	2	0.17%	3.33%
50.0%	0	21	1	24	37	3	0.10%	2.27%
66.7%	0	17	3	12	25	1	0.22%	4.92%
0.0%	0	3	0	2	15	1	0.25%	—
	0	0	0	0	3	0	0%	—

精密検査結果							がん 発見率	陽性反応 適中度
早期がん比率	乳がん 疑い	乳腺症	線維腺腫	その他	異常なし	不明		
<b>59.3%</b>	<b>2</b>	<b>239</b>	<b>25</b>	<b>149</b>	<b>281</b>	<b>8</b>	<b>0.21%</b>	<b>3.69%</b>
	0	7	0	2	11	0	0%	—
40.0%	0	48	2	20	37	0	0.32%	4.46%
57.1%	0	63	10	29	35	0	0.39%	4.86%
80.0%	1	40	2	30	39	2	0.23%	4.20%
100.0%	0	26	6	28	50	1	0.09%	1.77%
50.0%	1	22	1	14	48	1	0.21%	4.40%
0.0%	0	16	1	16	31	2	0.06%	1.49%
66.7%	0	15	3	9	18	1	0.27%	6.12%
	0	2	0	1	12	1	0%	—
							0%	

(備考) がん発見率(%)=乳がん数/受診者数×100 陽性反応の適中度(%)=乳がん数/精検受診者数×100

## 6. 大腸がん検診追跡調査結果（平成17年度）

平成19年10月31日現在

### (1) 精密検査受診状況（全体）

区 分	受診者数	要精検 者数	要精検率	精検 受診者数	精検 受診率	大 腸 が ん			
						小 計	早期がん	進行がん	期別不明
<b>計</b>	<b>76,522</b>	<b>4,038</b>	<b>5.3%</b>	<b>2,306</b>	<b>57.1%</b>	<b>86</b>	<b>46</b>	<b>34</b>	<b>6</b>
地域保健	12,536	763	6.1%	603	79.0%	29	9	17	3
産業保健	46,839	2,298	4.9%	1,079	47.0%	31	22	9	0
一日人間ドック	17,147	977	5.7%	624	63.9%	26	15	8	3

### (2) 性別・年齢別精密検査受診状況

性 別	年齢区分	受診者数	要精 検者数	要精検率	精検 受診者数	精検 受診率	大 腸 が ん			
							小 計	早期がん	進行がん	期別不明
<b>計</b>		<b>76,522</b>	<b>4,038</b>	<b>5.3%</b>	<b>2,306</b>	<b>57.1%</b>	<b>86</b>	<b>46</b>	<b>34</b>	<b>6</b>
男	～39歳	6,921	240	3.5%	116	48.3%	2	1	1	0
	40～44	7,517	318	4.2%	141	44.3%	0			
	45～49	7,904	425	5.4%	195	45.9%	3	2	0	1
	50～54	8,167	491	6.0%	208	42.4%	5	5	0	0
	55～59	7,901	585	7.4%	296	50.6%	12	10	2	0
	60～64	3,721	275	7.4%	171	62.2%	12	7	5	0
	65～69	2,463	191	7.8%	139	72.8%	11	4	5	2
	70～74	1,745	156	8.9%	119	76.3%	9	3	6	0
	75～79	953	93	9.8%	78	83.9%	4	1	2	1
	80歳～	353	39	11.0%	27	69.2%	1	0	1	0
<b>小計</b>		<b>47,645</b>	<b>2,813</b>	<b>5.9%</b>	<b>1,490</b>	<b>53.0%</b>	<b>59</b>	<b>33</b>	<b>22</b>	<b>4</b>
女	～39歳	3,564	161	4.5%	74	46.0%	0			
	40～44	3,727	152	4.1%	84	55.3%	2	2	0	0
	45～49	4,211	168	4.0%	104	61.9%	4	2	2	0
	50～54	4,914	198	4.0%	115	58.1%	4	3	1	0
	55～59	4,501	162	3.6%	106	65.4%	1	1	0	0
	60～64	2,643	106	4.0%	93	87.7%	4	1	3	0
	65～69	2,354	101	4.3%	85	84.2%	4	1	3	0
	70～74	1,785	100	5.6%	89	89.0%	5	2	2	1
	75～79	911	55	6.0%	46	83.6%	1	0	1	0
	80歳～	267	22	8.2%	20	—	2	1	0	1
<b>小計</b>		<b>28,877</b>	<b>1,225</b>	<b>4.2%</b>	<b>816</b>	<b>66.6%</b>	<b>27</b>	<b>13</b>	<b>12</b>	<b>2</b>



大腸がん 疑い	精 検 結 果 内 訳								がん 発見率	陽性反応 適中度
	ポリープ	クローン病	潰瘍性 大腸炎	大腸憩室	痔疾患	その他 の疾患	異常なし	不 明		
<b>1</b>	<b>905</b>	<b>3</b>	<b>11</b>	<b>75</b>	<b>331</b>	<b>55</b>	<b>814</b>	<b>25</b>	<b>0.11%</b>	<b>3.73%</b>
0	234	0	0	24	90	13	213	0	0.23%	4.81%
1	392	3	8	29	158	26	412	19	0.07%	2.87%
0	279	0	3	22	83	16	189	6	0.15%	4.17%

大腸がん 疑い	精 検 結 果 内 訳								がん 発見率	陽性反応 適中度
	ポリープ	クローン病	潰瘍性 大腸炎	大腸憩室	痔疾患	その他 の疾患	異常なし	不 明		
<b>1</b>	<b>905</b>	<b>3</b>	<b>11</b>	<b>75</b>	<b>331</b>	<b>55</b>	<b>814</b>	<b>25</b>	<b>0.11%</b>	<b>3.73%</b>
0	34	2	3	0	19	7	47	2	0.03%	1.72%
0	36	0	0	10	26	3	63	3	0%	0%
0	79	0	2	9	21	3	74	4	0.04%	1.54%
0	100	1	0	5	25	5	65	2	0.06%	2.40%
0	174	0	2	11	32	4	58	3	0.15%	4.05%
0	95	0	0	2	24	2	35	1	0.32%	7.02%
1	68	0	1	5	15	4	33	1	0.45%	7.91%
0	63	0	0	1	11	0	34	1	0.52%	7.56%
0	41	0	0	5	7	3	18	0	0.42%	5.13%
0	14	0	0	1	3	1	6	1	0.28%	—
<b>1</b>	<b>704</b>	<b>3</b>	<b>8</b>	<b>49</b>	<b>183</b>	<b>32</b>	<b>433</b>	<b>18</b>	<b>0.12%</b>	<b>3.96%</b>
0	14	0	1	1	14	2	40	2	0%	0%
0	13	0	0	0	16	2	49	2	0.05%	2.38%
0	19	0	0	1	22	5	52	1	0.09%	3.85%
0	24	0	1	1	22	2	61	0	0.08%	3.48%
0	32	0	1	2	15	2	52	1	0.02%	0.94%
0	22	0	0	4	22	3	38	0	0.15%	4.30%
0	22	0	0	6	17	2	34	0	0.17%	4.71%
0	31	0	0	6	14	2	31	0	0.28%	5.62%
0	13	0	0	3	5	3	20	1	0.11%	2.17%
0	11	0	0	2	1	0	4	0	0.75%	—
<b>0</b>	<b>201</b>	<b>0</b>	<b>3</b>	<b>26</b>	<b>148</b>	<b>23</b>	<b>381</b>	<b>7</b>	<b>0.09%</b>	<b>3.31%</b>

(備考) がん発見率(%)=大腸がん数/受診者数×100

陽性反応の適中度(%)=大腸がん数/精検受診者数×100

## 7. 前立腺特異抗原検診追跡調査結果（平成17年度）

### (1) 精密検査受診状況（全体）

区 分	受診者数	要精検 者数	要精検率	精検 受診者数	精検 受診率	前 立 腺 が ん		
						小 計	早期がん	進行がん
<b>計</b>	<b>31,273</b>	<b>1,188</b>	<b>3.8%</b>	<b>862</b>	<b>72.6%</b>	<b>170</b>	<b>117</b>	<b>24</b>
地域保健	15,206	697	4.6%	523	75.0%	111	80	16
産業保健	8,942	181	2.0%	104	57.5%	14	9	0
一日人間ドック	7,125	310	4.4%	235	75.8%	45	28	8

### (2) 年齢別精密検査受診状況

年齢区分	受診者数	要精 検者数	要精検率	精検 受診者数	精検 受診率	前 立 腺 が ん		
						小 計	早期がん	進行がん
<b>計</b>	<b>31,273</b>	<b>1,188</b>	<b>3.8%</b>	<b>862</b>	<b>72.6%</b>	<b>170</b>	<b>117</b>	<b>24</b>
～39歳	36	0	0%					
40～44	234	5	2.1%	2	—	0	0	0
45～49	1,762	11	0.6%	5	—	1	1	0
50～54	6,729	77	1.1%	55	71.4%	4	3	0
55～59	7,128	164	2.3%	105	64.0%	12	8	2
60～64	4,598	169	3.7%	124	73.4%	26	18	3
65～69	4,689	233	5.0%	163	70.0%	33	23	3
70～74	3,596	274	7.6%	217	79.2%	44	30	9
75～79	1,915	192	10.0%	146	76.0%	37	25	6
80歳～	586	63	10.8%	45	71.4%	13	9	1

精 密 検 査 結 果							がん 発見率	陽性反応 適中度
期別不明	前立腺 がん疑い	前立腺 肥大症	前立腺炎	その他	異常なし	不 明		
<b>29</b>	<b>20</b>	<b>370</b>	<b>17</b>	<b>31</b>	<b>219</b>	<b>35</b>	<b>0.54%</b>	<b>19.72%</b>
15	12	233	3	13	127	24	0.73%	21.22%
5	3	31	7	5	41	3	0.16%	13.46%
9	5	106	7	13	51	8	0.63%	19.15%

精 密 検 査 結 果							がん 発見率	陽性反応 適中度
期別不明	前立腺 がん疑い	前立腺 肥大症	前立腺炎	その他	異常なし	不 明		
<b>29</b>	<b>20</b>	<b>370</b>	<b>17</b>	<b>31</b>	<b>219</b>	<b>35</b>	<b>0.54%</b>	<b>19.72%</b>
							0%	
0	0	0	1	1	0	0	0%	—
0	0	0	0	1	2	1	0.06%	—
1	1	15	4	3	28	0	0.06%	7.27%
2	4	40	4	3	38	4	0.17%	11.43%
5	2	53	0	2	37	4	0.57%	20.97%
7	2	69	4	3	46	6	0.70%	20.25%
5	1	109	3	11	39	10	1.22%	20.28%
6	7	61	1	4	27	9	1.93%	25.34%
3	3	23	0	3	2	1	2.22%	28.89%

(備考) がん発見率(%)=前立腺がん数/受診者数×100      陽性反応的中度(%)=前立腺がん数/精検受診者数×100

## 8. 肝炎ウイルス検診追跡調査結果

2002（平成14）年4月、C型肝炎等緊急総合対策として基本健康診査に肝炎ウイルス検診が導入された。5年計画で、潜在するHCVキャリアを早期に発見し、肝臓がんを予防しようとするものである。

2002（平成14）年4月から2007（平成19）年3月までに基本健康診査肝炎ウイルス検診をはじめ各種健診でHCV検査を受診した初回受診者総数は、229,932人（男 100,011人、女129,921人）であった。

我々は基本健康診査肝炎ウイルス検診を開始する以前の1996（平成8）年から、HCV抗体中力価に対しHCV-RNA検査（NAT）を実施し、HCVキャリアを特定する方法で健康診断にHCV検査を導入してきた。1996（平成8）年4月～2007（平成19）年3月までのHCV検査の受診者総数は287,026人であった。

### ●肝炎ウイルス検診を受けたのは岩手県の人口の35%

1996年4月から2007年3月までのHCV検査受診者中、40～74歳（2007年12月31日現在の年齢）のHCV検診受診率は、岩手県の人口の35.7%であった。女性の受診率39.1%が、男性32.0%に比べ高率であった（図1）。

男女ともにキャリア対策の要となる40歳～54歳の受診率が低率で特に男性の40歳～54歳は21.6%～27.4%と低率であった。

この年代層のHCV検診受診の機会は、職域健診や一日人間ドックによる受診の割合が高かった事から（図2）、今後職域健診や人間ドックへの肝炎ウイルス検診の積極的な導入が望まれた。

### ●HCVキャリア率は0.8%

1996年4月から2007年3月までに、HCV検査を受診した初回受診者総数は287,026人で、2,284人（0.80%）のHCVキャリアを発見した。40～74歳（出生年；1966年～1932年）のHCVキャリア率は0.71%で、34歳以下（出生年；1976年～）の年齢層におけるキャリア率は0.04%と低率であった（図3）。

### ●HBs抗原陽性率は1.6%

1996年4月から2007年3月までに、各種健診でHBs抗原検査を受診した受診者総数は255,347人で、4,122人（1.61%）のHBs抗原陽性者を発見した。男性のHBs抗原陽性率は1.95%、女性は1.36%と、男性のHBs抗原陽性率が女性に比べ高率であった。

HBs抗原陽性率のピークは男性が1942～1946年生まれ（60～64歳）、女性は1947～1951年生まれ（55～59歳）に認められ、男性のHBs抗原陽性率は2.66%、女性は2.00%であった（図4）。

### ●キャリアの6割は検診で初めて判明

当協会では検診で発見されたHCVキャリアの医療機関受診調査や医療機関を通じてその後のキャリアの状況等の追跡調査を行っている。

医療機関からの回答によると、検診によって初めてHCVキャリアであることが明らかになった人は、キャリア全体の63.7%を占める。検診がHCVキャリア発見の大きな力になっていることがわかった。

### ●医療機関の管理下にある人はキャリアの4割

検診で発見されたHCVキャリアの医療機関受診率は61.8%であった。内、老人保健法基本健康診査で見いだされたHCVキャリアの医療機関受診率（2002～2006年度合計）は73.3%と高率で、市町村保健師の方々の指導の賜物と思われた。

医療機関を受診したHCVキャリアのうち66.1%は継続的に医療機関の管理を受けていることが分かった。

このことから、検診で発見されたHCVキャリアの4割は一度も医療機関を受診することなく放置、4割は医療機関の管理下にあり、残り2割は一度受診したものその後定期的に受診していない状況にあると推測された。

## ●肝がんへの進行例も

初診時と最近（経過観察時）の診断名の回答頂き、1年以上臨床的な経過の追跡ができたHCVキャリアは762人であった。経過観察年数は平均6年8ヶ月（図5）。

このうち診断名に変化が認められた方は209人で、改善例61人（8.0%）、進行例148人（19.4%）であった。改善例の中には、インターフェロン著効による陰転例が32人（4.2%）含まれていた。

一方、進行例には、慢性肝炎から肝細胞癌が23人、肝硬変から肝細胞癌が12人、合計35人の肝細胞癌への進行例が認められた。

初診時の診断名は、「無症候性キャリア」24.7%、「慢性肝炎」70.6%、「肝硬変」4.2%、「肝細胞癌」0.5%であり、7割が慢性肝炎であった。

762人の最近の診断名を見ると、「慢性肝炎」の割合が61.8%に減少し「肝硬変」が9.3%、「肝細胞癌」が7.8%に増加していた。

## ●インターフェロン治療

医療機関受診後、一度でもインターフェロン治療を受けたことのある人は全体の14.3%で年々増加する傾向にある。

インターフェロンを投与しなかった理由として、最も多い理由は、「肝機能正常」で35.2%であった。ついで、「高齢」が24.9%で、年齢70～74歳の32.1%、75歳以上の59.7%を占めていた。

「他の治療で充分」が12.0%、「合併症のため」が9.4%であった。

「本人の意志」（6.7%）と「経済的理由」（3.3%）と「家庭や仕事の都合」（1.4%）は、主に60歳未満の年齢層に散見された。

\* \* \*

図1 岩手県の人口に対するHCV検診受診率

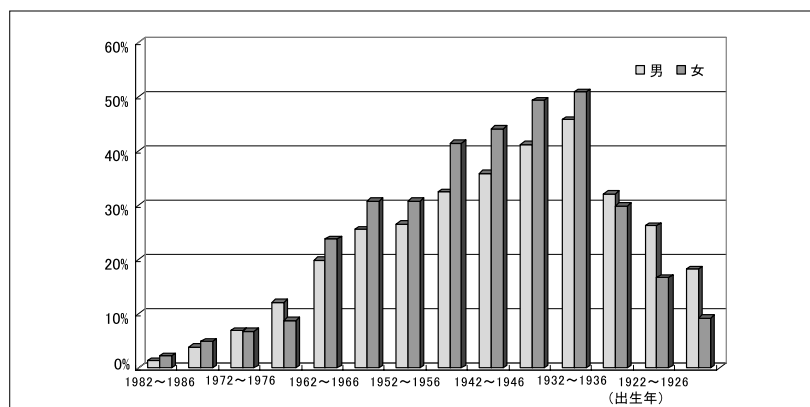


図2 健診種別 HCV検診受診者数

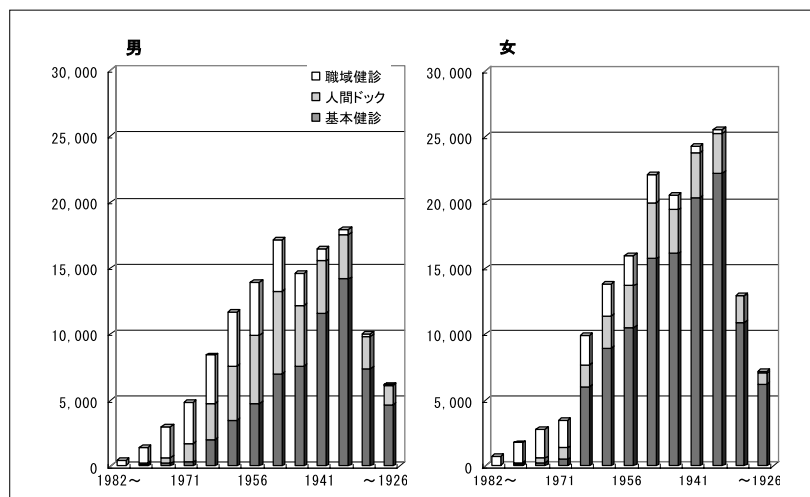


図3 HCVキャリア率一性・年代別一

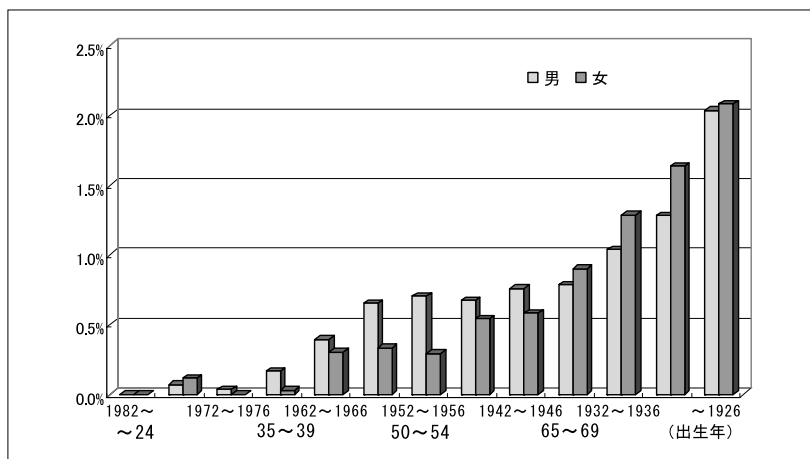


図4 HBs抗原陽性率一性・年代別一

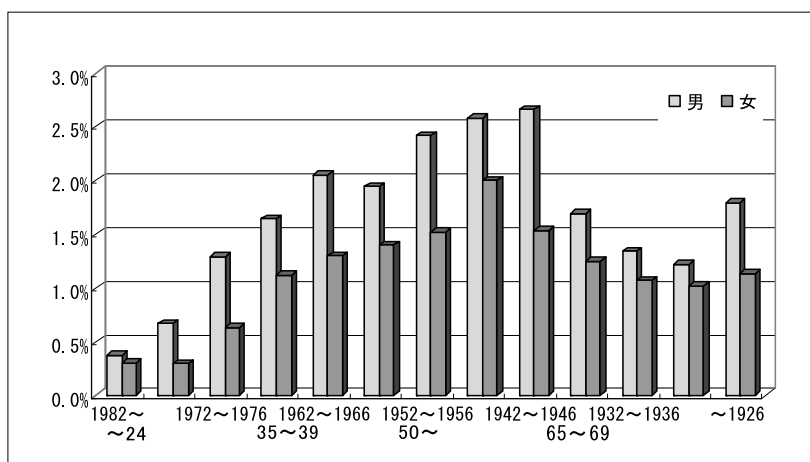


図5 臨床診断名の変化

初診時診断名			経過観察時		
IFN著効	0	0.0%	32	4.2%	
無症候性キャリア	188	24.7%	149	19.6%	
慢性肝炎	538	70.6%	471	61.8%	
肝硬変	32	4.2%	71	9.3%	
肝細胞癌	4	0.5%	39	7.8%	
計	762	100.0%	762	100.0%	

Flow diagram details: Arrows show transitions from initial diagnosis to follow-up diagnosis. Circled numbers indicate the number of patients in each transition path.

- IFN著効: 0 initial, 32 follow-up (2 from 無症候性キャリア, 30 from 慢性肝炎)
- 無症候性キャリア: 188 initial, 149 follow-up (2 to IFN著効, 120 to 慢性肝炎, 29 to 肝硬変, 4 to 肝細胞癌)
- 慢性肝炎: 538 initial, 471 follow-up (30 to IFN著効, 120 to 無症候性キャリア, 29 to 肝硬変, 4 to 肝細胞癌)
- 肝硬変: 32 initial, 71 follow-up (47 from 慢性肝炎, 20 from 肝硬変, 4 from 肝細胞癌)
- 肝細胞癌: 4 initial, 39 follow-up (12 from 肝硬変, 23 from 肝細胞癌)

平均観察期間 6年8ヶ月

改善例 61例 (8.0%)

進行例 148例 (19.4%)