



# 部門別事業報告

## IV 人間ドック

一日人間ドックとオプション検査  
専門ドック

## V 生活機能評価



# 一日人間ドックとオプション検査

人間ドックが日本に誕生して半世紀が過ぎ、時代の変遷とともに人間ドックの形式も一週間から一泊二日へと変化し、今では日帰り人間ドックが主流となっている。当協会では、1980（昭和55）年に一日人間ドックを開始、2004（平成16）年4月にはドック専用施設「人間ドックセンター」を開設し、健康増進・改善のための運動施設「気楽（きらら）」の設置やオプション検査の追加など、より快適な環境のもとで充実した内容の一日人間ドックを提供している。

2008（平成19）年、検査項目の見直しと脳MRI・MRA検査および高次脳機能検査と腹部CT検査のオプションへの追加と、受診者のニーズへ更に対応したものとなった。

## ■実施状況

平成19年度の検査人数は前年度より155人増の18,587人であった（表1）。受診構成は、男性11,268人（60.6%）、女性7,319人（39.4%）となっており、ここ10年以上は男女比6：4の割合が続いている。

年代別では50代の受診が最も多く、次いで60歳代、40歳代の順である。有所見率は98.8%と例年同様高い数字となっている。このうち、70%近くの人たちが何らかの検査で要医療という判定結果であった。

項目別有所見率は、腹部超音波61.3%が最も高く、体脂肪率43.5%、ヘモグロビンA1c 34.7%、心電図33.9%となっており、前年度高率であった総コレステロール、LDL-コレステロールは3割を下回った結果となった（表2）。

婦人科検査を除いたオプション検査人数は、脳MRI・MRA検査812人、心臓血管系超音波検査630人、胸部マルチヘリカルCT検査498人、ホルター心電図検査157人、膀胱超音波検査996人、腹部CT検査450人であった。中でも今年度追加された脳MRI・MRA検査は、オプション検査の中で最も受診率の高い検査となった。

主なオプション検査の有所見率は、心臓血管系超音波検査、胸部マルチヘリカルCT検査、脳MRI・MRA検査いずれも3割前後であった。

婦人科検査については、レディースドックとして一日人間ドックとの同時受診が可能となっている。表3において掲載している値は、レディースドック同時受診の成績を含んだものである。平成18年度のレディースドックと一日人間ドック同時受診の人数は476人であった。

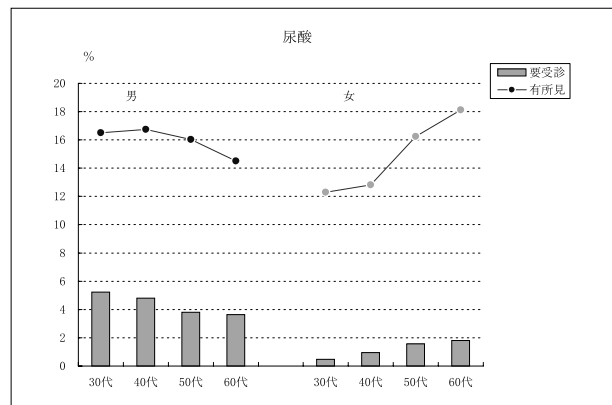
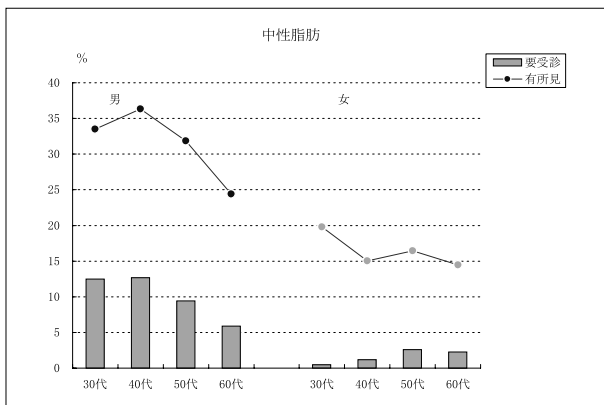
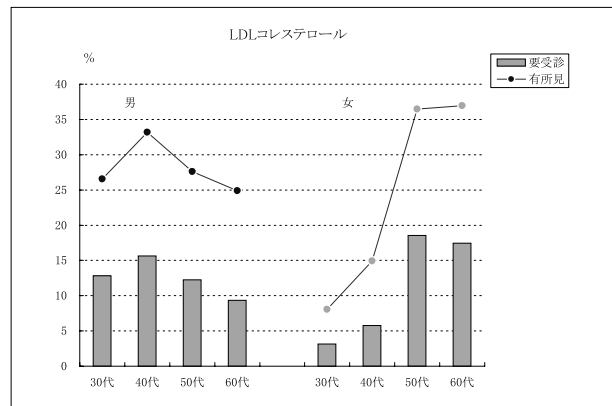
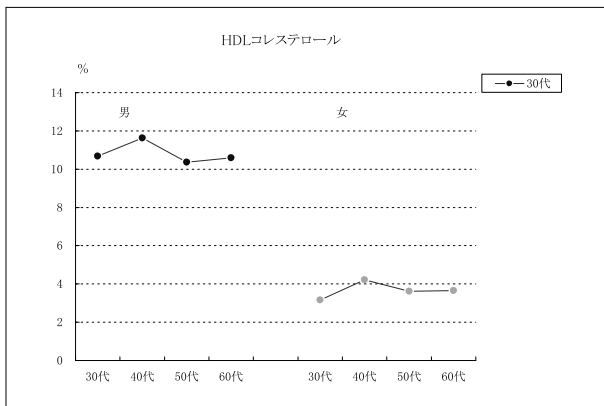
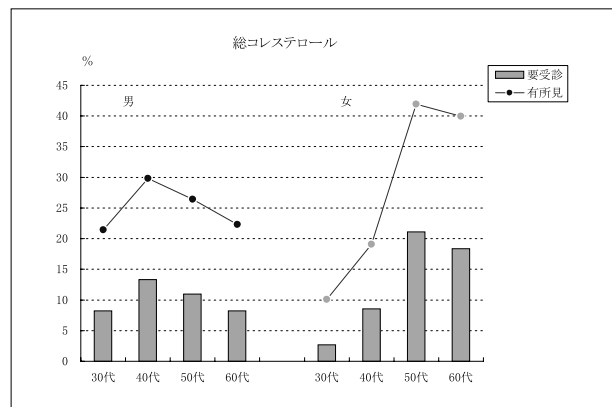
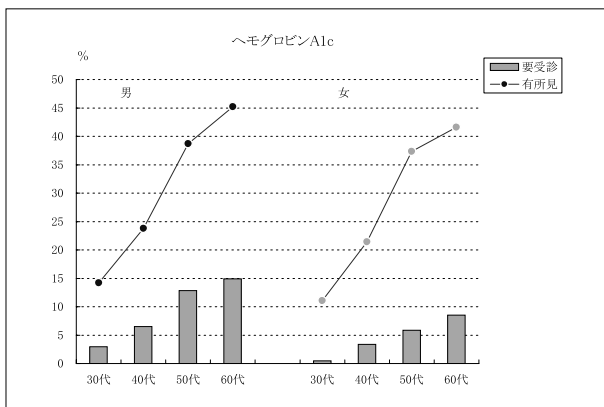
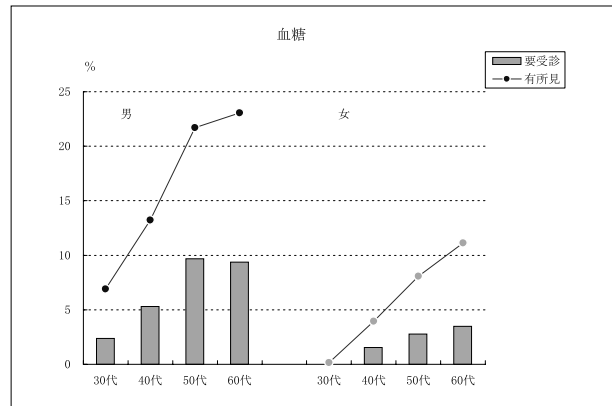
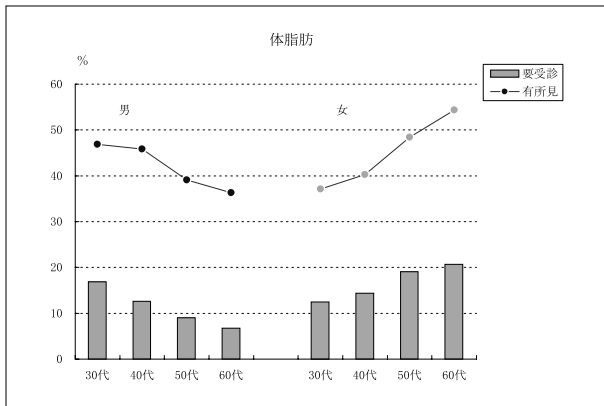
## ■一日人間ドック検査項目

血液型	ABO・Rh(初回、2回目)
体温	
身体計測	身長・体重・肥満度・BMI・体脂肪率・腹囲
感覚器	視力・聴力・眼圧
免疫学的検査	RF・CRP
代謝	尿糖・血糖(空腹時)・ヘモグロビンA1c・総コレステロール・HDL-コレステロール LDL-コレステロール・中性脂肪・尿酸・カルシウム・リン
骨強度	音響的骨評価(踵骨超音波法)
末梢血等	赤血球系・白血球系・血小板数
泌尿器	クレアチニン・尿検査・前立腺特異抗原(50歳以上男性)
肝・胆・膵	AST(GOT)・ALT(GPT)・γ-GTP・乳酸脱水素酵素・アルカリ性フォスファターゼ 総ビリルビン・(直接・間接)ビリルビン・総蛋白・アルブミン・A/G・肝炎ウイルス AFP・膵アミラーゼ
腹部超音波	肝臓・胆のう・腎臓を中心に
消化管	胃部X線・便潜血
循環器	血圧・心電図(安静時)・眼底
呼吸器	胸部X線・肺機能・喀痰細胞診(危険因子の高い人)
内科診察	
甲状腺	視触診
乳房	視触診・乳房X線(40歳以上の女性)

## ■オプション検査

膀胱超音波検査
ホルター心電図検査
心臓・血管系超音波検査
胸部マルチヘリカルCT検査
腹部CT検査(内臓脂肪測定)
MRI・MRA、高次脳機能検査
婦人科検査(内診・子宮頸部細胞診)

図1 性別・年代別・項目別有所見率の比較



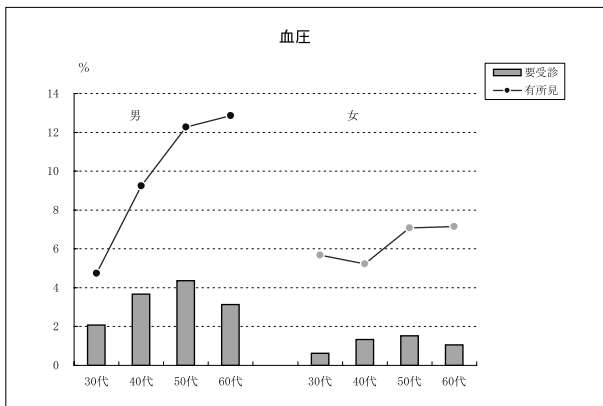
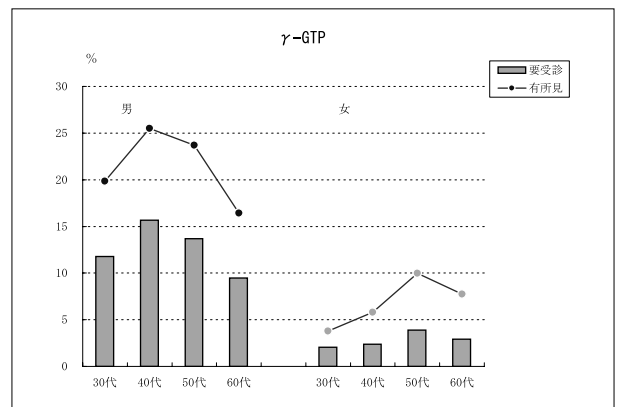
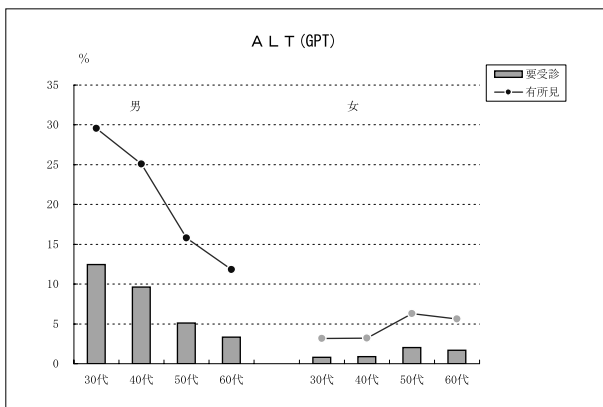
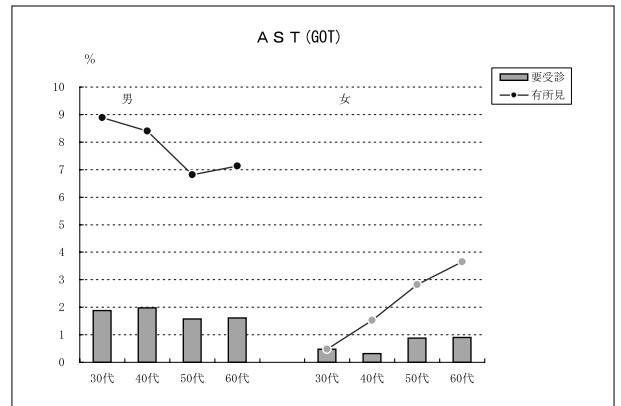
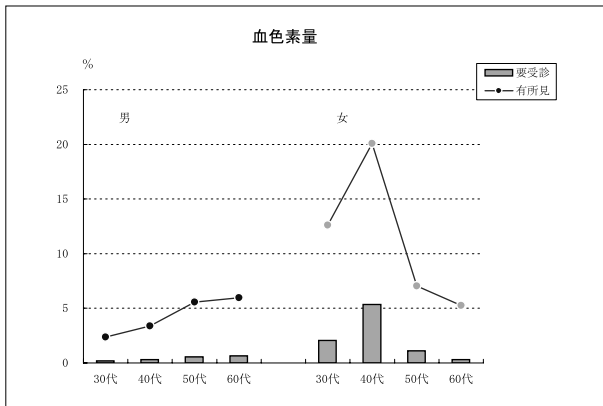


表1 年代別総合成績

( )内は%

区分	計		男				女			
	検査人数	有所見者数	検査人数	有所見者数	有所見内訳		検査人数	有所見者数	有所見内訳	
					要指導	要医療			要指導	要医療
計	18,587	18,359 (98.8)	11,268	11,131 (98.8)	3,439 (30.5)	7,692 (68.3)	7,319	7,228 (98.8)	2,397 (32.8)	4,831 (66.0)
29歳以下	132	118 (89.4)	72	63 (87.5)	38 (52.8)	25 (34.7)	60	55 (91.7)	36 (60.0)	19 (31.7)
30~39歳	1,646	1,569 (95.3)	1,012	962 (95.1)	440 (43.5)	522 (51.6)	634	607 (95.7)	334 (52.7)	273 (43.1)
40~49歳	4,296	4,216 (98.1)	2,728	2,687 (98.5)	987 (36.2)	1,700 (62.3)	1,568	1,529 (97.5)	709 (45.2)	820 (52.3)
50~59歳	6,179	6,142 (99.4)	3,804	3,781 (99.4)	1,143 (30.0)	2,638 (69.3)	2,375	2,361 (99.4)	783 (33.0)	1,578 (66.4)
60~69歳	4,313	4,299 (99.7)	2,425	2,416 (99.6)	606 (25.0)	1,810 (74.6)	1,888	1,883 (99.7)	447 (23.7)	1,436 (76.1)
70歳以上	2,021	2,015 (99.7)	1,227	1,222 (99.6)	225 (18.3)	997 (81.3)	794	793 (99.9)	88 (11.1)	705 (88.8)

表2 項目別成績

区分		体脂肪率	腹部CT	腹囲	視力	聴力	眼圧	R F	C P	尿糖	血糖	Aヘモグロビン	口総コレステロール
計	検査人数	18,546	450	18,402	18,576	18,528	18,561	18,587	18,587	18,584	18,587	18,587	18,587
	有所見者数	8,069 (43.5)				4,041 (21.8)	761 (4.1)	1,257 (6.8)	1,231 (6.6)	279 (1.5)	2,648 (14.2)	6,444 (34.7)	5,221 (28.1)
男	検査人数	11,236	314	11,265	11,264	11,233	11,253	11,268	11,268	11,266	11,268	11,268	11,268
	有所見者数	4,570 (40.7)				3,129 (27.9)	540 (4.8)	752 (6.7)	862 (7.6)	253 (2.2)	2,070 (18.4)	3,965 (35.2)	2,818 (25.0)
	要指導	3,472 (30.9)				2,200 (19.6)	360 (3.2)	365 (3.2)	442 (3.9)	91 (0.8)	1,208 (10.7)	2,734 (24.3)	1,666 (14.8)
	要医療	1,098 (9.8)				929 (8.3)	180 (1.6)	387 (3.4)	420 (3.7)	162 (1.4)	862 (7.6)	1,231 (10.9)	1,152 (10.2)
	判定保留												
女	検査人数	7,310	136	7,137	7,312	7,295	7,308	7,319	7,319	7,318	7,319	7,319	7,319
	有所見者数	3,499 (47.9)				912 (12.5)	221 (3.0)	505 (6.9)	369 (5.0)	26 (0.4)	578 (7.9)	2,479 (33.9)	2,403 (32.8)
	要指導	2,186 (29.9)				289 (4.0)	155 (2.1)	240 (3.3)	166 (2.3)	11 (0.2)	374 (5.1)	2,029 (27.7)	1,272 (17.4)
	要医療	1,313 (18.0)				623 (8.5)	66 (0.9)	265 (3.6)	203 (2.8)	15 (0.2)	204 (2.8)	450 (6.1)	1,131 (15.5)
	判定保留												

区分		血液像	血小板数	クレアチニン	特異抗原(PSA)	前立腺	尿蛋白	尿潜血	尿沈渣	膀胱超音波	A-G O T	A-G P T	γ-G T P	L D H
計	検査人数	18,587	18,587	18,587	7,635	18,584	18,584	18,584	996	18,587	18,587	18,587	18,587	18,587
	有所見者数	399 (2.1)	631 (3.4)	1,043 (5.6)	729 (9.5)	883 (4.8)	2,517 (13.5)	4,309 (23.2)	19 (1.9)	1,010 (5.4)	2,336 (12.6)	2,878 (15.5)	2,907 (15.6)	
男	検査人数	11,268	11,268	11,268	7,635	11,266	11,266	11,266	701	11,268	11,268	11,268	11,268	
	有所見者数	261 (2.3)	365 (3.2)	504 (4.5)	729 (9.5)	674 (6.0)	954 (8.5)	1,611 (14.3)	15 (2.1)	819 (7.3)	1,976 (17.5)	2,323 (20.6)	1,395 (12.4)	
	要指導	260 (2.3)	223 (2.0)	463 (4.1)	321 (4.2)	382 (3.4)	509 (4.5)	1,405 (12.5)	9 (1.3)	638 (5.7)	1,286 (11.4)	960 (8.5)	991 (8.8)	
	要医療	1 (0.0)	142 (1.3)	41 (0.4)	408 (5.3)	292 (2.6)	445 (3.9)	206 (1.8)	6 (0.9)	181 (1.6)	690 (6.1)	1,363 (12.1)	404 (3.6)	
	判定保留													
女	検査人数	7,319	7,319	7,319		7,318	7,318	7,318	295	7,319	7,319	7,319	7,319	
	有所見者数	138 (1.9)	266 (3.6)	539 (7.4)		209 (2.9)	1,563 (21.4)	2,698 (36.9)	4 (1.4)	191 (2.6)	360 (4.9)	555 (7.6)	1,512 (20.7)	
	要指導	137 (1.9)	159 (2.2)	534 (7.3)		107 (1.5)	618 (8.4)	2,159 (29.5)	4 (1.4)	141 (1.9)	253 (3.5)	338 (4.6)	1,036 (14.2)	
	要医療	1 (0.0)	107 (1.5)	5 (0.1)		69 (0.9)	669 (9.1)	363 (5.0)	0 (0)	50 (0.7)	107 (1.5)	217 (3.0)	476 (6.5)	
	判定保留					33 (0.5)	276 (3.8)	176 (2.4)						

区分		便潜血	血圧	心電図(安静時)	心電図	ホルター	眼底	心臓超音波	血管系超音波	胸部X線	CマルチヘリカルT	肺機能	喀痰細胞診	内科診察
計	検査人数	18,149	18,587	18,587	157	18,560	630	630	18,555	498	18,555	1,905	18,015	
	有所見者数	1,128 (6.2)	1,755 (9.4)	6,309 (33.9)	155 (98.7)	4,671 (25.2)	191 (30.3)	191 (30.3)	1,065 (5.7)	153 (30.7)	1,642 (8.8)	13 (0.7)	803 (4.5)	
男	検査人数	11,090	11,268	11,268	101	11,250	416	416	11,263	371	11,251	1,862	10,985	
	有所見者数	798 (7.2)	1,243 (11.0)	4,284 (38.0)	101 (100.0)	3,102 (27.6)	138 (33.2)	138 (33.2)	719 (6.4)	126 (34.0)	1,310 (11.6)	12 (0.6)	442 (4.0)	
	要指導		854 (7.6)	3,716 (33.0)	100 (99.0)	1,667 (14.8)	74 (17.8)	74 (17.8)	649 (5.8)	100 (27.0)	1,188 (10.6)	9 (0.5)	310 (2.8)	
	要医療		798 (7.2)	389 (3.5)	568 (5.0)	1 (1.0)	1,435 (12.8)	64 (15.4)	64 (15.4)	70 (0.6)	26 (7.0)	122 (1.1)	3 (0.2)	132 (1.2)
	判定保留													
女	検査人数	7,059	7,319	7,319	56	7,310	214	214	7,292	127	7,304	43	7,030	
	有所見者数	330 (4.7)	512 (7.0)	2,025 (27.7)	54 (96.4)	1,569 (21.5)	53 (24.8)	53 (24.8)	346 (4.7)	27 (21.3)	332 (4.5)	1 (2.3)	361 (5.1)	
	要指導		419 (5.7)	1,753 (24.0)	53 (94.6)	868 (11.9)	41 (19.2)	41 (19.2)	320 (4.4)	24 (18.9)	320 (4.4)	1 (2.3)	283 (4.0)	
	要医療		330 (4.7)	93 (1.3)	272 (3.7)	1 (1.8)	701 (9.6)	12 (5.6)	12 (5.6)	26 (0.4)	3 (2.4)	12 (0.2)	0 (0)	78 (1.1)
	判定保留													

( )内は%

ステロイド	HDLコレステロール	LDLコレステロール	中性脂肪	尿酸	カルシウム	リッポン	骨強度測定	赤血球数	血色素量	血球容積	M C V	M C H	M C H C	白血球数
18,587	18,587	18,587	18,587	18,587	18,587	18,587	18,555	18,587	18,587	18,587	18,587	18,587	18,587	18,587
1,489	5,003	4,342	2,955	286	436	8,440	216	1,280	878	945	1,153	6.2	6.2	6.2
(8.0)	(26.9)	(23.4)	(15.9)	(1.5)	(2.3)	(45.5)	(1.2)	(6.9)	(4.7)	(5.1)	(6.2)	(6.2)	(6.2)	(6.2)
11,268	11,268	11,268	11,268	11,268	11,268	11,268	11,246	11,268	11,268	11,268	11,268	11,268	11,268	11,268
1,218	2,978	3,278	1,776	146	300	4,473	187	522	421	196	784	784	784	784
(10.8)	(26.4)	(29.1)	(15.8)	(1.3)	(2.7)	(39.8)	(1.7)	(4.6)	(3.7)	(1.7)	(7.0)	(7.0)	(7.0)	(7.0)
1,218	1,789	2,312	1,321	142	289	3,640	154	471	388	136	464	464	464	464
(10.8)	(15.9)	(20.5)	(11.7)	(1.3)	(2.6)	(32.4)	(1.4)	(4.2)	(3.4)	(1.2)	(4.1)	(4.1)	(4.1)	(4.1)
1,189	966	455	4	11	833	33	51	33	60	320	320	320	320	320
(10.6)	(8.6)	(4.0)	(0.0)	(0.1)	(7.4)	(0.3)	(0.5)	(0.3)	(0.5)	(2.8)	(2.8)	(2.8)	(2.8)	(2.8)
7,319	7,319	7,319	7,319	7,319	7,319	7,309	7,319	7,319	7,319	7,319	7,319	7,319	7,319	7,319
271	2,025	1,064	1,179	140	136	3,967	29	758	457	749	369	369	369	369
(3.7)	(27.7)	(14.5)	(16.1)	(1.9)	(1.9)	(54.3)	(0.4)	(10.4)	(6.2)	(10.2)	(5.0)	(5.0)	(5.0)	(5.0)
271	1,135	955	1,074	135	129	2,760	26	622	411	343	279	279	279	279
(3.7)	(15.5)	(13.0)	(14.7)	(1.8)	(1.8)	(37.8)	(0.4)	(8.5)	(5.6)	(4.7)	(3.8)	(3.8)	(3.8)	(3.8)
890	109	105	5	7	1,207	3	136	46	406	90	90	90	90	90
(12.2)	(1.5)	(1.4)	(0.1)	(0.1)	(16.5)	(0.0)	(1.9)	(0.6)	(5.5)	(1.2)	(1.2)	(1.2)	(1.2)	(1.2)

( )内は%

A L P	総ビリルビン	直リン	間リン	総蛋白	アルブミン	A G	H B s 抗原	H B s 抗体	H C V	A F P	腫アミラーゼ	腹部超音波	胃X線
18,587	18,587	18,587	18,587	18,587	18,587	18,587	18,587	17,977	18,587	18,437	18,587	18,586	18,079
823	3,014	67	2,030	354	623	256	333	3,934	81	23	922	11,399	3,388
(4.4)	(16.2)	(0.4)	(10.9)	(1.9)	(3.4)	(1.4)	(1.8)	(21.9)	(0.4)	(0.1)	(5.0)	(61.3)	(18.7)
11,268	11,268	11,268	11,268	11,268	11,268	11,268	11,268	10,734	11,268	11,268	11,268	11,268	11,021
331	2,148	56	1,465	242	377	172	218	2,372	47	14	576	7,481	2,321
(2.9)	(19.1)	(0.5)	(13.0)	(2.1)	(3.3)	(1.5)	(1.9)	(22.1)	(0.4)	(0.1)	(5.1)	(66.4)	(21.1)
278	1,403	53	1,239	223	332	145	180	47	14	60	434	1,281	1,040
(2.5)	(12.5)	(0.5)	(11.0)	(2.0)	(2.9)	(1.3)	(1.6)	(0.4)	(0.1)	(0.5)	(3.9)	(9.4)	(9.4)
53	745	3	226	19	45	27	38	47	14	60	434	1,281	1,040
(0.5)	(6.6)	(0.0)	(2.0)	(0.2)	(0.4)	(0.2)	(0.3)	(0.4)	(0.1)	(0.5)	(3.9)	(11.6)	(11.6)
7,319	7,319	7,319	7,319	7,319	7,319	7,319	7,319	7,243	7,319	7,169	7,319	7,318	7,058
492	866	11	565	112	246	84	115	1,562	34	9	346	3,918	1,067
(6.7)	(11.8)	(0.2)	(7.7)	(1.5)	(3.4)	(1.1)	(1.6)	(21.6)	(0.5)	(0.1)	(4.7)	(53.5)	(15.1)
435	624	11	502	107	229	77	95	314	34	8	314	3,663	566
(5.9)	(8.5)	(0.2)	(6.9)	(1.5)	(3.1)	(1.1)	(1.3)	(4.3)	(0.5)	(0.1)	(4.3)	(50.1)	(8.0)
57	242	0	63	5	17	7	20	34	8	32	255	501	501
(0.8)	(3.3)	(0)	(0.9)	(0.1)	(0.2)	(0.1)	(0.3)	(0.5)	(0.1)	(0.4)	(3.5)	(7.1)	(7.1)
									1	(0.0)			

( )内は%

M R I M R A	検査	高次脳機能	※甲狀腺視触診	※甲狀腺超音波	※T S H	※F T 4	※乳房視触診	※乳房X線	※乳房超音波	※婦人科内診	※婦人科細胞診	※婦人科超音波
812	811	7,158	529	20	20	7,147	6,557	587	6,717	6,717	471	
275	10	264	59	2	1	207	203	7	219	83	11	
(33.9)	(1.2)	(3.7)	(11.2)	(-)	(-)	(2.9)	(3.1)	(1.2)	(3.3)	(1.2)	(2.3)	
529	528											
179	6											
(33.8)	(1.1)											
62												
(11.7)												
117	6											
(22.1)	(1.1)											
283	283	7,158	529	20	20	7,147	6,557	587	6,717	6,717	471	
96	4	264	59	2	1	207	203	7	219	83	11	
(33.9)	(1.4)	(3.7)	(11.2)	(-)	(-)	(2.9)	(3.1)	(1.2)	(3.3)	(1.2)	(2.3)	
40		112				29			107	22	0	
(14.1)		(1.6)				(0.4)			(1.6)	(0.3)	(0)	
56	4	152	59	2	1	178	203	7	112	61	11	
(19.8)	(1.4)	(2.1)	(11.2)	(-)	(-)	(2.5)	(3.1)	(1.2)	(1.7)	(0.9)	(2.3)	

※レディースドックとの同時受診含む





# 専門ドック

専門ドックは、「より専門的な検査を受診したい」との要望に応えるため、一日人間ドックセンターの開設とともにスタートした。開設当初は目標人数には及ばなかったが、2005（平成17）年に専門ドックの主要な検査のみ一日人間ドックへ追加するオプション検査とし、受診し易い体制を整備し、大変好評を得ている。

また、平成19年度より名称を「シニアドック」から「専門ドック」へと改名した。ここでは、単独で実施された専門ドックの結果のみ掲載している。

## ■実施状況

平成19年度の検査人数は、脳ドック538人、心臓ドック93人、肺ドック51人、レディースドック159人であった（表1）。組合せ受診の場合は、それぞれ単コースに分けて合計した。

項目別の有所見率は、それぞれのコースの主要検査であるMRI・MRA27.6%、心臓超音波24.7%・血管系超音波36.6%、マルチヘリカルCT41.2%であった（表2-1）。前項のオプション検査有所見率と比較して、マルチヘリカルCTが若干高い値を示したが、他の検査は30%前後とほぼ変わらなかった（表2-1）。

レディースドックにおける有所見率は91.5%、その内訳は血清鉄46.4%とほぼ半数にあたる。また、乳房X線の有所見者数は7人（有所見率6.5%）、全員が要医療という結果であった。若い世代でも罹患率の高い乳がんは、早期に発見できれば完治できることから、年に一度のレディースドック受診を若い世代にも推進して行きたい。

## ■実施状況

区分	検査項目
脳	MRI・MRA・高次脳機能検査 血液型(ABO・Rh)・体温・身長・体重・肥満度・BMI・体脂肪率・内科診察 尿糖・血糖・ヘモグロビンA1c・総コレステロール・HDLコレステロール・LDLコレステロール・中性脂肪・尿酸 赤血球数・血色素量・血球容積・白血球数・血小板数 クレアチニン・尿(蛋白・潜血・沈渣)・AST(GOT)・ALT(GPT)・γ-GTP AST(GOT)・ALT(GPT)・γ-GTP・総蛋白・アルブミン・A/G 胸部X線(CR)・血圧・心電図(安静時)
心臓	心臓超音波・血管系超音波(頸動脈・腹部大動脈)・ABI・CAVI・BMP 血液型(ABO・Rh)・体温・身長・体重・肥満度・BMI・体脂肪率・内科診察 尿糖・血糖・ヘモグロビンA1c・総コレステロール・HDLコレステロール・LDLコレステロール・中性脂肪・尿酸 赤血球数・血色素量・血球容積・白血球数・血小板数 クレアチニン・尿(蛋白・潜血・沈渣) AST(GOT)・ALT(GPT)・γ-GTP・総蛋白・アルブミン・A/G 胸部X線(CR)・血圧・心電図(安静時)・ホルター心電図
肺	胸部X線(CR)・マルチヘリカルCT・肺機能・酸素飽和度・喀痰細胞診 CRP・CEA・シフラ21 体温・身長・体重・肥満度・BMI・体脂肪率・内科診察 尿(蛋白・潜血・沈渣) 赤血球数・血色素量・血球容積・白血球数・血液像 血圧・心電図(安静時)
レディース	婦人科：内診・子宮頸部細胞診・経膈超音波検査・体部細胞診(医師の判断による) 乳房：視触診・X線(40歳以上)・超音波(40歳未満、希望者) 甲状腺：視触診・超音波・※TSH・FT4(医師の判断による) 身長・体重・肥満度・BMI・体脂肪率・腹囲・基礎代謝量 血圧・赤血球数・血色素量・血清鉄・MCH・尿(蛋白・潜血・沈渣) 尿糖・血糖・総コレステロール・HDLコレステロール・LDLコレステロール・中性脂肪 音響的骨評価(踵骨超音波法)

表1 総合成績

( )内は%

区分	計				男				女			
	検査人数	有所見者数	有所見内訳		検査人数	有所見者数	有所見内訳		検査人数	有所見者数	有所見内訳	
			要経過観察	要医療			要経過観察	要医療			要経過観察	要医療
脳	538	515 (95.7)	175 (32.5)	340 (63.2)	367	347 (94.6)	104 (28.3)	243 (66.2)	171	168 (98.2)	71 (41.5)	97 (56.7)
心臓	93	92 (98.9)	16 (17.2)	76 (81.7)	65	64 (98.5)	10 (15.4)	54 (83.1)	28	(-)	(-)	(-)
肺	51	46 (90.2)	21 (41.2)	25 (49.0)	42	37 (88.1)	15 (35.7)	22 (52.4)	9	9 (-)	6 (-)	3 (-)
レディース	153	140 (91.5)	76 (49.7)	64 (41.8)					153	140 (91.5)	76 (49.7)	64 (41.8)

表2 項目別成績

表2-1 脳・心臓・肺ドック

区分	検査人数	有所見者数	心臓超音波	血管系超音波	A B I	C A V I	B N P	胸部 X 線	C マルチヘリカル T	肺 機能	酸素飽和度	喀痰細胞診	MRI-MRA	高次脳機能	
															心ホルタ図
計	588	257 (43.7)	51 (13.7)	51 (11.8)	51 (0)	574 (5.9)	573 (20.8)	573 (33.3)	573 (28.3)	573 (7.3)	573 (23.6)	573 (20.2)	573 (14.5)	589 (1.5)	589 (10.0)
男	407	158 (38.8)	6 (1.5)	5 (1.2)	0 (0)	395 (8.1)	394 (25.9)	394 (35.3)	394 (26.6)	394 (8.4)	394 (23.6)	394 (23.9)	394 (17.5)	408 (2.0)	408 (9.6)
女	181	99 (54.7)	1 (0.6)	1 (0.6)	0 (0)	179 (1.1)	179 (9.5)	179 (29.1)	179 (31.8)	179 (5.0)	179 (23.5)	179 (12.3)	179 (7.8)	181 (0.6)	181 (11.0)

( ) 内は%

血球容積	MCH	白血球数	血液像	血小板数	クレアチニン	尿蛋白	尿潜血	尿沈渣	AOST (GOT)	ALT (GPT)	γ-GTP	総蛋白	アルブミン	A/G	血圧	心電図
589 66 (11.2)	589 28 (4.8)	589 44 (7.5)	51 1 (2.0)	573 16 (2.8)	553 32 (5.8)	589 14 (2.4)	589 61 (10.4)	589 96 (16.3)	573 46 (8.0)	573 83 (14.5)	573 120 (20.9)	573 29 (5.1)	573 41 (7.2)	573 2 (0.3)	589 107 (18.2)	588 238 (40.5)
408 47 (11.5)	408 6 (1.5)	408 41 (10.0)	42 1 (2.4)	394 11 (2.8)	374 20 (5.3)	408 12 (2.9)	408 28 (6.9)	408 43 (10.5)	394 41 (10.4)	394 77 (19.5)	394 99 (25.1)	394 18 (4.6)	394 27 (6.9)	394 2 (0.5)	408 84 (20.6)	407 172 (42.3)
46 (11.3)	6 (1.5)	25 (6.1)	1 (2.4)	5 (1.3)	20 (5.3)	4 (1.0)	7 (1.7)	31 (7.6)	27 (6.9)	49 (12.4)	39 (9.9)	17 (4.3)	21 (5.3)	2 (0.5)	60 (14.7)	141 (34.6)
1 (0.2)	0 (0)	16 (3.9)	0 (0)	6 (1.5)	0 (0)	8 (2.0)	21 (5.1)	12 (2.9)	14 (3.6)	28 (7.1)	60 (15.2)	1 (0.3)	6 (1.5)	0 (0)	24 (5.9)	31 (7.6)
181 19 (10.5)	181 22 (12.2)	181 3 (1.7)	9 0 (-)	179 5 (2.8)	179 12 (6.7)	181 2 (1.1)	181 33 (18.2)	181 53 (29.3)	179 5 (2.8)	179 6 (3.4)	179 21 (11.7)	179 11 (6.1)	179 14 (7.8)	179 0 (0)	181 23 (12.7)	181 66 (36.5)
19 (10.5)	11 (6.1)	1 (0.6)	0 (-)	3 (1.7)	12 (6.7)	1 (0.6)	14 (7.7)	42 (23.2)	4 (2.2)	3 (1.7)	10 (5.6)	11 (6.1)	12 (6.7)	0 (0)	17 (9.4)	60 (33.1)
0 (0)	11 (6.1)	2 (1.1)	0 (-)	2 (1.1)	0 (0)	0 (0)	16 (8.8)	8 (4.4)	1 (0.6)	3 (1.7)	11 (6.1)	0 (0)	2 (1.1)	0 (0)	6 (3.3)	6 (3.3)
						1 (0.6)	3 (1.7)	3 (1.7)								

表2-2 レディースドック

( )内は%

区 分	体 脂 肪 率	腹 囲	基 礎 代 謝 量	血 圧	赤 血 球 数	血 色 素 量	M C V	M C H	M C H C	血 清 鉄	尿 蛋 白	尿 潜 血	尿 沈 渣	尿 糖	血 糖
検査人数	153	153	147	152	153	153	153	153	153	153	153	153	153	153	153
有所見者数	38 (24.8)			7 (4.6)	0 (0)	23 (15.0)		19 (12.4)		71 (46.4)	3 (2.0)	25 (16.3)	46 (30.1)	2 (1.3)	8 (5.2)
有 所 見 要 指 導	24 (15.7)			4 (2.6)	0 (0)	19 (12.4)		9 (5.9)		39 (25.5)	1 (0.7)	12 (7.8)	28 (18.3)	1 (0.7)	8 (5.2)
有 所 見 要 医 療 内 訳	14 (9.2)			3 (2.0)	0 (0)	4 (2.6)		10 (6.5)		32 (20.9)	1 (0.7)	7 (4.6)	15 (9.8)	1 (0.7)	0 (0)
判定保留											1 (0.7)	6 (3.9)	3 (2.0)		

区 分	ロ 総 コレ ステ ル	テ H D L コレ ステ ル	テ L D L コレ ステ ル	中 性 脂 肪	骨 音 響 値 的	甲 状 腺 視 触 診	甲 状 腺 超 音 波	T 甲 S H	甲 状 腺	F 甲 T 4	乳 房 視 触 診	乳 房 X 線	乳 房 超 音 波	婦 人 科 内 診	婦 人 科 細 胞 診	婦 人 科 超 音 波
検査人数	153	153	153	153	153	153	153	14	14	153	108	153	153	153	153	152
有所見者数	28 (18.3)	6 (3.9)	17 (11.1)	18 (11.8)	25 (16.3)	3 (2.0)	21 (13.7)	2 (-)	0 (-)	4 (2.6)	7 (6.5)	2 (1.3)	9 (5.9)	2 (1.3)	7 (4.6)	
有 所 見 要 指 導	21 (13.7)	6 (3.9)	13 (8.5)	16 (10.5)	25 (16.3)	2 (1.3)				1 (0.7)	0 (0)		4 (2.6)	0 (0)		
有 所 見 要 医 療 内 訳	7 (4.6)		4 (2.6)	2 (1.3)	0 (0)	1 (0.7)	21 (13.7)	2 (-)	0 (-)	3 (2.0)	7 (6.5)	2 (1.3)	5 (3.3)	2 (1.3)	7 (4.6)	
判定保留																

# 生活機能評価

高齢化社会に突入した現在、「元気に自分らしく、長生きする」ことが誰もの願いである。元気で長生きするには生活習慣病を予防するとともに、老化を予防しなければならない。また、誰かの支援を必要とする状態でも介護予防によって元気を取り戻すことができるため、老化の進行を防ぎ改善を図ることが必要となる。

介護保険制度の改正とともに、介護予防の第一歩として生活機能に関する評価の実施が2006（平成18）年から開始された。この評価は、現行の老人保健事業である基本健康診査と併せて、高齢者の状態を早期に把握して特定高齢者として選定し、介護予防への効果的取組みに繋げることを目的としている。

## ■実施状況

平成19年度の実施団体は前年度と同じ29市町村、検査人数は前年度より2,492人減の43,899人であった。市町村により実施人数に差はあるが、平均すると21.9%の候補者9,616人が特定高齢者（要支援・要介護状態になるおそれのある高齢者）の条件に該当するとして選定された。

特定高齢者の把握については、生活機能評価からの選定だけでなく、地域住民からの連絡や市町村の訪問活動・相談窓口からも見出される。最終的には地域包括支援センターにおいて特定高齢者の決定がなされる。こうした広汎な地域ネットワークによる密接な連携の下、高齢者本人の自己実現の支援をすることが介護予防のめざすところである。

## ■問診

自覚症状・既往歴・生活機能に関する項目

## ■検査

身長・体重・BMI・血圧・

理学的検査 { 口腔内視診  
反復唾液嚥下テスト  
間接可動域

貧血検査 { 血色素量  
血球容積  
赤血球数

血清アルブミン

心電図検査

※基本健康診査のデータを基本とし、不足する項目は新たに実施する。

## ■生活機能に関する項目（基本チェックリスト）

基本チェックリスト		介護プログラムとの対応
1	バスや電車で1人で外出していますか	
2	日用品の買物をしていますか	
3	預貯金の出し入れをしていますか	
4	友人の家をたずねていますか	
5	家族や友人の相談にのっていますか	
6	階段を手すりや壁をつたわずに昇っていますか	
7	椅子に座った状態から何もつかまらずに立ち上がっていますか	
8	15分位続けて歩いていますか	運動器の機能向上
9	この1年間に転んだことがありますか	
10	転倒に対する不安は大きいですか	
11	6ヶ月間で2～3kg以上の体重減少がありましたか	栄養改善
12	身長 cm 体重 kg (BMI = ) ※	
13	半年前に比べて固いものが食べにくくなりましたか	
14	お茶や汁物等でむせることがありますか	口腔機能の向上
15	口の渴きが気になりますか	
16	週に1回以上は外出していますか	
17	昨年と比べて外出の回数が減っていますか	
18	周りの人から「いつも同じ事を聞く」などの物忘れがあるとされますか	
19	自分で電話番号を調べて、電話をかけることをしていますか	認知症予防・支援
20	今日が何日かわからない時がありますか	
21	(ここ2週間) 毎日の生活に充実感がない	
22	(ここ2週間) これまで楽しんでやれていたことが楽しめなくなった	
23	(ここ2週間) 以前は楽にできていたことが今ではおっくうに感じられる	うつ病予防・支援
24	(ここ2週間) 自分が役に立つ人間だと思えない	
25	(ここ2週間) わけもなく疲れたような感じがする	

※BMI = 体重(kg) ÷ 身長(cm) ÷ 身長(cm) が18.5未満の場合に該当とする。

表2 生活機能評価の実施状況

団体名	受診者数	候補	決定	全般		運 動		栄 養			口 腔		閉じこもり	認知症	うつ
				候補	決定	候補	決定	候補	決定	(Alb)	候補	決定			
計	43,899	9,616 (21.9)	9,616 (21.9)	1,179 (2.7)	5,977 (13.6)	5,977 (13.6)	279 (0.6)	759 (1.7)	509 (1.2)	4,708 (10.7)	5,623 (12.8)	1,859 (4.2)	5,015 (11.4)	4,050 (9.2)	
盛岡市	1,264	280 (22.2)	280 (22.2)	45 (3.6)	172 (13.6)	172 (13.6)	7 (0.6)	18 (1.4)	12 (0.9)	135 (10.7)	167 (13.2)	59 (4.7)	156 (12.3)	120 (9.5)	
紫波町	2,634	584 (22.2)	584 (22.2)	104 (3.9)	344 (13.1)	344 (13.1)	18 (0.7)	63 (2.4)	49 (1.9)	299 (11.4)	353 (13.4)	98 (3.7)	322 (12.2)	203 (7.7)	
矢巾町	1,127	289 (25.6)	289 (25.6)	40 (3.5)	179 (15.9)	179 (15.9)	9 (0.8)	16 (1.4)	8 (0.7)	131 (11.6)	159 (14.1)	50 (4.4)	140 (12.4)	98 (8.7)	
八幡平市	2,462	289 (11.7)	289 (11.7)	19 (0.8)	170 (6.9)	170 (6.9)	18 (0.7)	35 (1.4)	19 (0.8)	137 (5.6)	172 (7.0)	42 (1.7)	92 (3.7)	50 (2.0)	
葛巻町	896	184 (20.5)	184 (20.5)	23 (2.6)	122 (13.6)	122 (13.6)	2 (0.2)	6 (0.7)	4 (0.4)	76 (8.5)	95 (10.6)	49 (5.5)	98 (10.9)	90 (10.0)	
岩手町	1,011	204 (20.2)	204 (20.2)	29 (2.9)	115 (11.4)	115 (11.4)	6 (0.6)	12 (1.2)	7 (0.7)	109 (10.8)	120 (11.9)	43 (4.3)	127 (12.6)	100 (9.9)	
西和賀町	441	129 (29.3)	129 (29.3)	21 (4.8)	87 (19.7)	87 (19.7)	3 (0.7)	20 (4.5)	17 (3.9)	62 (14.1)	78 (17.7)	35 (7.9)	76 (17.2)	59 (13.4)	
金ヶ崎町	207	207 (100.0)	207 (100.0)	28 (13.5)	127 (61.4)	127 (61.4)	9 (4.3)	22 (10.6)	15 (7.2)	114 (55.1)	130 (62.8)	34 (16.4)	102 (49.3)	88 (42.5)	
一関市	5,464	1,173 (21.5)	1,173 (21.5)	118 (2.2)	671 (12.3)	671 (12.3)	29 (0.5)	68 (1.2)	42 (0.8)	653 (12.0)	726 (13.3)	203 (3.7)	635 (11.6)	572 (10.5)	
平泉町	472	101 (21.4)	101 (21.4)	7 (1.5)	58 (12.3)	58 (12.3)	2 (0.4)	3 (0.6)	2 (0.4)	54 (11.4)	67 (14.2)	13 (2.8)	48 (10.2)	29 (6.1)	
藤沢町	856	178 (20.8)	178 (20.8)	7 (0.8)	111 (13.0)	111 (13.0)	3 (0.4)	6 (0.7)	3 (0.4)	85 (9.9)	103 (12.0)	32 (3.7)	78 (9.1)	67 (7.8)	
陸前高田市	1,924	463 (24.1)	463 (24.1)	55 (2.9)	288 (15.0)	288 (15.0)	13 (0.7)	29 (1.5)	18 (0.9)	234 (12.2)	264 (13.7)	102 (5.3)	251 (13.0)	218 (11.3)	
大船渡市	2,402	460 (19.2)	460 (19.2)	25 (1.0)	279 (11.6)	279 (11.6)	10 (0.4)	32 (1.3)	23 (1.0)	239 (10.0)	292 (12.2)	72 (3.0)	221 (9.2)	178 (7.4)	
遠野市	436	224 (51.4)	224 (51.4)	21 (4.8)	138 (31.7)	138 (31.7)	7 (1.6)	22 (5.0)	15 (3.4)	110 (25.2)	127 (29.1)	17 (3.9)	106 (24.3)	71 (16.3)	
釜石市	3,937	693 (17.6)	693 (17.6)	47 (1.2)	450 (11.4)	450 (11.4)	25 (0.6)	72 (1.8)	49 (1.2)	299 (7.6)	372 (9.4)	95 (2.4)	199 (5.1)	175 (4.4)	
大槌町	1,089	194 (17.8)	194 (17.8)	19 (1.7)	127 (11.7)	127 (11.7)	4 (0.4)	14 (1.3)	10 (0.9)	85 (7.8)	100 (9.2)	31 (2.8)	83 (7.6)	69 (6.3)	
宮古市	3,608	737 (20.4)	737 (20.4)	89 (2.5)	449 (12.4)	449 (12.4)	28 (0.8)	77 (2.1)	52 (1.4)	368 (10.2)	445 (12.3)	107 (3.0)	422 (11.7)	307 (8.5)	
山田町	1,106	262 (23.7)	262 (23.7)	19 (1.7)	169 (15.3)	169 (15.3)	5 (0.5)	31 (2.8)	26 (2.4)	124 (11.2)	143 (12.9)	55 (5.0)	130 (11.8)	116 (10.5)	
川井村	334	76 (22.8)	76 (22.8)	12 (3.6)	39 (11.7)	39 (11.7)	1 (0.3)	1 (0.3)	0 (0.0)	42 (12.6)	49 (14.7)	26 (7.8)	36 (10.8)	41 (12.3)	
岩泉町	1,331	326 (24.5)	326 (24.5)	44 (3.3)	223 (16.8)	223 (16.8)	6 (0.5)	29 (2.2)	24 (1.8)	135 (10.1)	171 (12.8)	109 (8.2)	170 (12.8)	155 (11.6)	
田野畑村	349	67 (19.2)	67 (19.2)	2 (0.6)	50 (14.3)	50 (14.3)	0 (0.0)	0 (0.0)	0 (0.0)	26 (7.4)	33 (9.5)	19 (5.4)	24 (6.9)	28 (8.0)	
洋野町	1,305	226 (17.3)	226 (17.3)	24 (1.8)	162 (12.4)	162 (12.4)	5 (0.4)	12 (0.9)	7 (0.5)	82 (6.3)	100 (7.7)	29 (2.2)	132 (10.1)	104 (8.0)	
普代村	267	54 (20.2)	54 (20.2)	10 (3.7)	32 (12.0)	32 (12.0)	0 (0.0)	0 (0.0)	0 (0.0)	33 (12.4)	36 (13.5)	19 (7.1)	30 (11.2)	20 (7.5)	
野田村	154	38 (24.7)	38 (24.7)	6 (3.9)	28 (18.2)	28 (18.2)	0 (0.0)	2 (1.3)	2 (1.3)	16 (10.4)	17 (11.0)	12 (7.8)	23 (14.9)	18 (11.7)	
久慈市	1,885	381 (20.2)	381 (20.2)	37 (2.0)	224 (11.9)	224 (11.9)	10 (0.5)	23 (1.2)	14 (0.7)	189 (10.0)	223 (11.8)	65 (3.4)	182 (9.7)	117 (6.2)	
二戸市	3,206	776 (24.2)	776 (24.2)	134 (4.2)	481 (15.0)	481 (15.0)	34 (1.1)	58 (1.8)	25 (0.8)	380 (11.9)	463 (14.4)	178 (5.6)	481 (15.0)	389 (12.1)	
軽米町	1,155	279 (24.2)	279 (24.2)	36 (3.1)	185 (16.0)	185 (16.0)	13 (1.1)	37 (3.2)	27 (2.3)	119 (10.3)	149 (12.9)	70 (6.1)	172 (14.9)	157 (13.6)	
一戸町	2,517	737 (29.3)	737 (29.3)	158 (6.3)	495 (19.7)	495 (19.7)	12 (0.5)	51 (2.0)	39 (1.5)	369 (14.7)	465 (18.5)	195 (7.7)	478 (19.0)	408 (16.2)	
九戸村	60	5 (8.3)	5 (8.3)	0 (0.0)	2 (3.3)	2 (3.3)	0 (0.0)	0 (0.0)	0 (0.0)	3 (5.0)	4 (6.7)	0 (0.0)	1 (1.7)	3 (5.0)	



# 部門別事業報告

## VI 追跡調査結果

1. 胃がん検診追跡調査結果  
(平成18年度)
2. 肺がん検診追跡調査結果  
(平成18年度)
3. 子宮がん検診追跡調査結果  
(平成18年度)
4. 乳がん検診追跡調査結果  
(平成18年度)
5. 大腸がん検診追跡調査結果  
(平成18年度)
6. 前立腺特異抗原検診追跡調査結果  
(平成18年度)
7. 至急連絡による追跡調査結果  
(平成18年度)
8. 肝炎ウイルス検診追跡調査結果





# 追跡調査結果

追跡調査は、各種検査で要精密検査と判断したものを確実に医療機関につなげることで、更にその診断結果を把握することで健康診断の精度向上をはかることを目的としている。現在、地域保健部門では実施団体保健師が精密検査未受診者に直接働きかけ、受診状況の確認および受診勧奨を行っている。また、人間ドック部門では検診受診後3～4カ月を目安に精密検査未受診者に対して受診確認文書を送付し、受診状況を把握するとともに、受診を勧奨している。これと比較して産業部門では専門的な知識を持ったスタッフの配置が少ないため、他部門のように精密検査未受診者に対しての調査、受診勧奨が出来にくい状況にある。

## ■実施状況

主な検診・検査の平成18年度追跡調査結果を表にした。また、今回より至急連絡の対象となった追跡調査結果を分けて報告している。

精密検査受診率は、性別にみると男性に比べ女性が高くなっている。また、検診別では肺がん検診が最も高く90.4%、最も低いのが大腸がん検診60.7%と検診により大きな差があった。部門別では、地域保健部門が80%を超え、以下の人間ドック部門、産業保健部門と続いている。

精密検査受診率については、医療機関からの回答率も大きく関係する。地域保健・一日人間ドックについては得られた情報をもとに医療機関に問い合わせるなどして回収率の向上に努めている。

なお、追跡調査の集計において、対象者から精密検査受診の報告があっても、医療機関から診断結果の報告がないものについては未受診者とし、精密検査受診者数には含めていない。

## ■追跡調査の対象とする条件

1. 対象項目①～⑭：c判定および医師の指示
2. ⑮に関して基準値を越えたものおよび医師の指示
3. 健診実施団体が追跡調査実施に同意していること

## ■追跡調査対象検査項目

- ①胃がん検診（胃部X線検査）
- ②肺がん検診（胸部X線検査・喀痰細胞診検査）
- ③子宮がん検診（子宮内診検査・子宮頸部細胞診検査・子宮体部細胞診検査）
- ④乳がん検診（乳房視触診検査・乳房X線検査・乳房超音波検査）
- ⑤大腸がん検診（便潜血反応検査）
- ⑥前立腺特異抗原検診（前立腺特異抗原検査）
- ⑦甲状腺視触診検査・甲状腺超音波検査
- ⑧AFP検査
- ⑨腹部超音波検査
- ⑩膀胱超音波検査
- ⑪心臓血管系超音波検査
- ⑫胸部CT検査
- ⑬脳MRI検査
- ⑭肝炎ウイルス検査
- ⑮血液一般検査・生化学的検査・眼底検査・心電図検査の至急連絡

## ■追跡調査結果の流れ

1. 対象者に対して、精密検査受診勧奨文書と医療機関宛の紹介状（診断名報告用連絡票を同封）を発行する
2. 精密検査実施医療機関から診断名などの報告を受ける
3. 個々に記録を整備し、結果を解析する

## 1. 胃がん検診追跡調査結果（平成18年度）

### ■実施状況

当協会の胃がん検診（胃部X線検査）は、産業保健と一日人間ドックで全体の99%を占める。要精密検査率は全体の6.8%、精密検査受診率は地域保健82.2%、産業保健59.4%、人間ドック79.1%であった。精密検査受診者2,597人のうち、胃がんと診断されたのは37人、うち78.4%が早期がんであった。

表1 部門別精密検査受診状況

区分	検査人数	要精検者数	要精検率	精検 受診者数	精検 受診率	胃がん		
						小計	早期がん	進行がん
<b>計</b>	<b>57,166</b>	<b>3,871</b>	<b>6.8%</b>	<b>2,596</b>	<b>67.1%</b>	<b>37</b>	<b>29</b>	<b>5</b>
地域保健	379	45	11.9%	37	82.2%	1	1	0
産業保健	38,831	2,375	6.1%	1,411	59.4%	16	14	2
一日人間ドック	17,956	1,451	8.1%	1,148	79.1%	20	14	3

表2 性別・年齢別精密検査受診状況

区分	検査人数	要精検 者数	要精検率	精検 受診者数	精検 受診率	胃がん		
						小計	早期がん	進行がん
<b>計</b>	<b>57,166</b>	<b>3,871</b>	<b>6.8%</b>	<b>2,596</b>	<b>67.1%</b>	<b>37</b>	<b>29</b>	<b>5</b>
男								
～29歳	255	5	2.0%	4	—	0		
30～34	1,023	38	3.7%	24	63.2%	0		
35～39	4,967	174	3.5%	98	56.3%	0		
40～44	6,489	323	5.0%	200	61.9%	0		
45～49	6,585	455	6.9%	258	56.7%	1	1	0
50～54	6,295	584	9.3%	334	57.2%	4	3	1
55～59	6,286	629	10.0%	373	59.3%	10	9	1
60～64	2,654	301	11.3%	228	75.7%	3	3	0
65～69	1,537	204	13.3%	154	75.5%	9	7	1
70～74	887	103	11.6%	92	89.3%	0		
75～79	399	59	14.8%	49	83.1%	4	1	2
80歳～	106	17	16.0%	12	—	1	0	0
<b>小計</b>	<b>37,483</b>	<b>2,892</b>	<b>7.7%</b>	<b>1,826</b>	<b>63.1%</b>	<b>32</b>	<b>24</b>	<b>5</b>
女								
～29歳	232	5	2.2%	3	—	0		
30～34	558	13	2.3%	12	—	0		
35～39	2,504	82	3.3%	57	69.5%	0		
40～44	3,153	105	3.3%	73	69.5%	0		
45～49	3,402	159	4.7%	116	73.0%	1	1	0
50～54	3,479	173	5.0%	131	75.7%	3	3	0
55～59	3,133	190	6.1%	152	80.0%	1	1	0
60～64	1,412	90	6.4%	76	84.4%	0		
65～69	1,044	85	8.1%	79	92.9%	0		
70～74	528	50	9.5%	44	88.0%	0		
75～79	203	24	11.8%	24	—	0		
80歳～	35	3	8.6%	3	—	0		
<b>小計</b>	<b>19,683</b>	<b>979</b>	<b>5.0%</b>	<b>770</b>	<b>78.7%</b>	<b>5</b>	<b>5</b>	<b>0</b>

平成20年3月31日現在

精 検 結 果 内 訳							がん 発見率	陽性反応 適中度
期別不明	胃がん 疑い	胃ポリープ	胃潰瘍	その他	異常なし	不 明		
<b>3</b>	<b>2</b>	<b>316</b>	<b>219</b>	<b>1,357</b>	<b>662</b>	<b>3</b>	<b>0.06%</b>	<b>1.43%</b>
0	0	3	2	25	6	0	0.26%	2.70%
0	1	150	135	717	391	1	0.04%	1.13%
3	1	163	82	615	265	2	0.11%	1.74%

その他：食道がん(3) 含む

精 検 結 果 内 訳							がん 発見率	陽性反応 適中度
期別不明	胃がん 疑い	胃ポリープ	胃潰瘍	その他	異常なし	不 明		
<b>3</b>	<b>2</b>	<b>316</b>	<b>219</b>	<b>1,357</b>	<b>662</b>	<b>3</b>	<b>0.06%</b>	<b>1.43%</b>
	0	0	0	1	3	0	0%	—
	0	1	1	11	11	0	0%	—
	0	9	11	50	28	0	0%	0%
	0	16	30	96	58	0	0%	0%
0	0	17	35	137	66	2	0.02%	0.39%
0	0	30	35	188	77	0	0.06%	1.20%
0	1	27	56	204	75	0	0.16%	2.68%
0	0	17	11	133	63	1	0.11%	1.32%
1	0	21	4	95	25	0	0.59%	5.84%
	1	12	6	57	16	0	0%	0%
1	0	9	1	29	6	0	1.00%	8.16%
1	0	2	1	7	1	0	0.94%	—
<b>3</b>	<b>2</b>	<b>161</b>	<b>191</b>	<b>1008</b>	<b>429</b>	<b>3</b>	<b>0.09%</b>	<b>1.75%</b>
	0	1	0	2	0	0	0%	—
	0	5	0	2	5	0	0%	—
	0	16	1	12	28	0	0%	0%
	0	19	2	26	26	0	0%	0%
0	0	26	6	51	32	0	0.03%	0.86%
0	0	18	7	65	38	0	0.09%	2.29%
0	0	23	5	73	50	0	0.03%	0.66%
	0	17	2	33	24	0	0%	0%
	0	14	3	46	16	0	0%	0%
	0	10	2	21	11	0	0%	0%
	0	5	0	16	3	0	0%	—
	0	1	0	2	0	0	0%	—
<b>0</b>	<b>0</b>	<b>155</b>	<b>28</b>	<b>349</b>	<b>233</b>	<b>0</b>	<b>0.03%</b>	<b>0.65%</b>

男50～54歳 その他：食道がん(1) 男70～74 歳その他：食道がん(2) 含む

(備考) がん発見率(%) = 胃がん数 / 受診者数 × 100 陽性反応的中度(%) = 胃がん数 / 精検受診者数 × 100

## 2. 肺がん検診追跡調査結果（平成18年度）

### ■実施状況

胸部X線検査の要精密検査率は1.7%、精密検査受診率は90.4%であった。高い精密検査受診率からは最も死亡者数の多いがんとして関心の高さがうかがわれる。精密検査受診者883人のうち原発性肺がん23人、転移性肺がん4人、肺がん疑い5人という結果であった。

喀痰細胞診検査の要精密検査率は0.7%、精密検査受診率は84.7%であった。精密検査受診者25人のうち、およそ3分の1の9人が肺がんまたはその疑いと診断されている。

### 【胸部X線検査】

表1 精密検査受診状況

表1-1 部門別精密検査受診状況

区分	検査人数	要精検者数	要精検率	精検 受診者数	精検 受診率	原発性肺がん		転移性肺がん	
						原発性肺がん	転移性肺がん		
計	56,976	977	1.7%	883	90.4%	23	4		
地域保健	32,748	752	2.3%	690	91.8%	14	4		
産業保健	5,822	74	1.3%	65	87.8%	1	0		
一日人間ドック	18,406	151	0.8%	128	84.8%	8	0		

表1-2 地域保健におけるCRと間接撮影の比較

区分	検査人数	要精検者数	要精検率	精検 受診者数	精検 受診率	原発性肺がん		転移性肺がん	
						原発性肺がん	転移性肺がん		
計	32,748	752	2.3%	690	91.8%	14	4		
CR	17,560	468	2.7%	421	90.0%	6	2		
間接撮影	15,188	284	1.9%	269	94.7%	8	2		

表2 性別・年齢別精密検査受診状況

性別	年齢区分	検査人数	要精検者数	要精検率	精検 受診者数	精検 受診率	原発性肺がん		転移性肺がん	
							原発性肺がん	転移性肺がん		
	計	56,976	977	1.7%	883	90.4%	23	4		
男	～39歳	2,423	18	0.7%	14	—	0	0		
	40～44	2,520	16	0.6%	14	—	0	0		
	45～49	2,947	28	1.0%	23	—	0	0		
	50～54	3,889	47	1.2%	40	85.1%	0	0		
	55～59	4,630	71	1.5%	59	83.1%	1	0		
	60～64	3,675	69	1.9%	58	84.1%	1	0		
	65～69	3,042	74	2.4%	69	93.2%	3	1		
	70～74	2,784	88	3.2%	81	92.0%	6	0		
	75～79	1,777	83	4.7%	75	90.4%	4	0		
	80歳～	726	37	5.1%	33	89.2%	0	2		
	小計	28,413	531	1.9%	466	87.8%	15	3		
女	～39歳	1,421	1	0.1%	1	—	0	0		
	40～44	2,040	7	0.3%	7	—	0	0		
	45～49	2,652	24	0.9%	22	—	0	0		
	50～54	3,696	28	0.8%	27	—	0	0		
	55～59	5,038	69	1.4%	63	91.3%	0	0		
	60～64	4,657	69	1.5%	63	91.3%	2	1		
	65～69	3,516	55	1.6%	52	94.5%	3	0		
	70～74	3,152	86	2.7%	81	94.2%	1	0		
	75～79	1,731	71	4.1%	66	93.0%	2	0		
	80歳～	660	36	5.5%	35	97.2%	0	0		
	小計	28,563	446	1.6%	417	93.5%	8	1		

平成20年3月31日現在

精 密 検 査 結 果						がん	陽性反応
肺がん疑い	縦隔腫瘍	肺結核	その他	異常なし	不 明	発見率	適中度
<b>5</b>	<b>0</b>	<b>2</b>	<b>488</b>	<b>357</b>	<b>4</b>	<b>0.04%</b>	<b>2.60%</b>
5	0	2	391	271	3	0.04%	2.03%
0	0	0	26	37	1	0.02%	1.54%
0	0	0	71	49	0	0.04%	6.25%

精 密 検 査 結 果						がん	陽性反応
肺がん疑い	縦隔腫瘍	肺結核	その他	異常なし	不 明	発見率	適中度
<b>5</b>	<b>0</b>	<b>2</b>	<b>391</b>	<b>271</b>	<b>3</b>	<b>0.04%</b>	<b>2.03%</b>
2	0	2	264	144	1	0.03%	1.43%
3	0	0	127	127	2	0.05%	2.97%

精 検 結 果 内 訳						がん	陽性反応
肺がん疑い	縦隔腫瘍	肺結核	その他	異常なし	不 明	発見率	適中度
<b>5</b>	<b>0</b>	<b>2</b>	<b>488</b>	<b>357</b>	<b>4</b>	<b>0.04%</b>	<b>2.60%</b>
0	0	0	3	11	0	0%	—
0	0	0	8	5	1	0%	—
0	0	1	9	13	0	0%	—
0	0	0	14	26	0	0%	0%
0	0	0	28	30	0	0.02%	1.69%
0	0	1	33	23	0	0.03%	1.72%
1	0	0	44	20	0	0.10%	4.35%
1	0	0	61	13	0	0.22%	7.41%
1	0	0	49	21	0	0.23%	5.33%
1	0	0	26	2	2	0%	0%
<b>4</b>	<b>0</b>	<b>2</b>	<b>275</b>	<b>164</b>	<b>3</b>	<b>0.05%</b>	<b>3.22%</b>
0	0	0	0	1	0	0%	—
0	0	0	2	5	0	0%	—
0	0	0	12	10	0	0%	—
0	0	0	8	19	0	0%	—
0	0	0	26	37	0	0%	0%
0	0	0	29	31	0	0.04%	3.17%
0	0	0	24	25	0	0.09%	5.77%
1	0	0	40	39	0	0.03%	1.23%
0	0	0	47	16	1	0.12%	3.03%
0	0	0	25	10	0	0%	0%
<b>1</b>	<b>0</b>	<b>0</b>	<b>213</b>	<b>193</b>	<b>1</b>	<b>0.03%</b>	<b>1.92%</b>

(備考) がん発見率(%) = 原発性肺がん数 / 受診者数 × 100      陽性反応の適中度(%) = 原発性肺がん数 / 精検受診者数 × 100

【喀痰細胞診検査】

表3 部門別精密検査受診状況

区 分	検査人数	肺 癌 学 会 基 準 分 類					要精検 者数	要精検率	精検 受診者数
		A	B	C	D	E			
<b>計</b>	<b>9,676</b>	<b>331</b>	<b>9,259</b>	<b>48</b>	<b>33</b>	<b>5</b>	<b>38</b>	<b>0.4%</b>	<b>25</b>
地域保健	5,802	156	5,586	28	28	4	32	0.6%	21
産業保健	1,837	120	1,712	4	1	0	1	0.1%	0
一日人間ドック	2,037	55	1,961	16	4	1	5	0.2%	4

表4 性別・年齢別精密検査受診状況

性 別	年齢区分	検査人数	肺 癌 学 会 基 準 分 類					要精検 者数	要精検率
			A	B	C	D	E		
<b>計</b>		<b>9,676</b>	<b>331</b>	<b>9,259</b>	<b>48</b>	<b>33</b>	<b>5</b>	<b>38</b>	<b>0.4%</b>
男	～39歳	386	21	365	0	0	0	0	0%
	40～44	442	37	405	0	0	0	0	0%
	45～49	339	28	310	1	0	0	0	0%
	50～54	994	33	957	2	2	0	2	0.2%
	55～59	1,486	37	1,435	12	2	0	2	0.1%
	60～64	1,361	21	1,333	6	1	0	1	0.1%
	65～69	1,509	40	1,454	8	6	1	7	0.5%
	70～74	1,339	39	1,280	10	7	3	10	0.7%
	75～79	912	30	865	5	11	1	12	1.3%
	80歳～	390	16	368	3	3	0	3	0.8%
<b>小計</b>	<b>9,158</b>	<b>302</b>	<b>8,772</b>	<b>47</b>	<b>32</b>	<b>5</b>	<b>37</b>	<b>0.4%</b>	
女	～39歳	37	10	27	0	0	0	0	0%
	40～44	40	2	38	0	0	0	0	0%
	45～49	24	2	21	1	0	0	0	—
	50～54	63	2	61	0	0	0	0	0%
	55～59	97	3	93	0	1	0	1	1.0%
	60～64	72	1	71	0	0	0	0	0%
	65～69	81	4	77	0	0	0	0	0%
	70～74	69	2	67	0	0	0	0	0%
	75～79	23	2	21	0	0	0	0	—
	80歳～	12	1	11	0	0	0	0	—
<b>小計</b>	<b>518</b>	<b>29</b>	<b>487</b>	<b>1</b>	<b>1</b>	<b>0</b>	<b>1</b>	<b>0.2%</b>	

平成20年3月31日現在

精検 受診率	精 密 検 査 結 果						がん 発見率	陽性反応 適中度
	原発性 肺がん	転移性 肺がん	肺がん 疑い	その他	異常なし	不 明		
<b>65.8%</b>	<b>7</b>	<b>0</b>	<b>2</b>	<b>9</b>	<b>7</b>	<b>0</b>	<b>0.07%</b>	—
65.6%	6	0	1	8	6	0	0.10%	—
—							0%	
—	1	0	1	1	1	0	0.05%	—

精検 受診者数	精検 受診率	精 密 検 査 結 果						がん 発見率	陽性反応 適中度
		原発性 肺がん	転移性 肺がん	肺がん 疑い	その他	異常なし	不 明		
<b>25</b>	<b>65.8%</b>	<b>7</b>	<b>0</b>	<b>2</b>	<b>9</b>	<b>7</b>	<b>0.07%</b>	—	
							0%		
							0%		
							0%		
1	—	1	0	0	0	0	0.10%	—	
0	—						0%		
1	—	0	0	0	1	0	0%	—	
5	—	1	0	0	3	1	0.07%	—	
9	—	3	0	2	2	2	0.22%	—	
7	—	2	0	0	2	3	0.22%	—	
2	—	0	0	0	1	1	0%	—	
<b>25</b>	<b>67.6%</b>	<b>7</b>	<b>0</b>	<b>2</b>	<b>9</b>	<b>7</b>	<b>0.08%</b>	—	
							0%		
							0%		
							—		
							0%		
0	—						0%		
							0%		
							0%		
							—		
							—		
<b>0</b>	<b>—</b>						<b>0%</b>		

(備考) がん発見率(%)=原発性肺がん数/受診者数×100 陽性反応の中度(%)=原発性肺がん数/精検受診者数×100

### 3. 子宮がん検診（頸部細胞診検査）追跡調査結果（平成18年度）

#### ■実施状況

頸部細胞診検査の要精密検査率は0.7%、精密検査受診率は84.7%であった。精密検査受診者105人のうち子宮頸がんと診断されたのは9人、うち8人は早期がんであった。他の検診に比べて若い世代のがん発見率が高いのが目立った。若い世代における子宮頸がん増加のもつ意味を広く理解していただき、予防・早期発見に繋げたい。

表1 部門別精密検査受診状況

区分	検査 人数	細胞診クラス分類								判定 不能	要精検 者数	要精 検率
		I	II	II b	III a	III	III b	IV	V			
<b>計</b>	<b>16,619</b>	<b>1,694</b>	<b>14,725</b>	<b>76</b>	<b>89</b>	<b>16</b>	<b>10</b>	<b>5</b>	<b>4</b>	<b>0</b>	<b>124</b>	<b>0.7%</b>
地域保健	4,042	335	3,664	12	22	5	3	0	1	0	31	0.8%
産業保健	5,819	743	4,971	43	46	6	5	3	2	0	62	1.1%
一日人間ドック	6,758	616	6,090	21	21	5	2	2	1	0	31	0.5%

表2 年齢別精密検査受診状況

年齢区分	検査 人数	細胞診クラス分類								判定 不能	要精検 者数	要精 検率
		I	II	II b	III a	III	III b	IV	V			
<b>計</b>	<b>16,619</b>	<b>1,694</b>	<b>14,725</b>	<b>76</b>	<b>89</b>	<b>16</b>	<b>10</b>	<b>5</b>	<b>4</b>	<b>0</b>	<b>124</b>	<b>0.7%</b>
～24歳	240	57	172	2	9	0	0	0	0	0	9	3.8%
25～29	523	87	413	10	10	2	1	0	0	0	13	2.5%
30～34	1,106	156	923	10	13	1	3	0	0	0	17	1.5%
35～39	1,553	242	1,266	15	22	4	1	1	2	0	30	1.9%
40～44	1,947	274	1,644	11	15	2	1	0	0	0	18	0.9%
45～49	2,007	255	1,735	5	8	1	1	2	0	0	12	0.6%
50～54	2,360	266	2,071	11	6	2	2	2	0	0	12	0.5%
55～59	2,362	156	2,194	7	4	1	0	0	0	0	5	0.2%
60～64	1,711	89	1,617	4	1	0	0	0	0	0	1	0.1%
65～69	1,402	62	1,336	0	1	2	0	0	1	0	4	0.3%
70～74	963	35	925	1	0	0	1	0	1	0	2	0.2%
75～79	366	14	351	0	0	1	0	0	0	0	1	0.3%
80歳～	79	1	78	0	0	0	0	0	0	0	0	0%



平成20年3月31日現在

精検受 診者数	精検 受診率	精 密 検 査 結 果										がん 発見率	陽性 反応 適中度
		子宮頸がん			子宮頸 がんの 疑い	子宮 体がん	異形成	その他	異常 なし	不明			
		小計	早期がん	進行がん									
<b>105</b>	<b>84.7%</b>	<b>9</b>	<b>8</b>	<b>1</b>	<b>0</b>	<b>0</b>	<b>57</b>	<b>21</b>	<b>16</b>	<b>2</b>	<b>0.05%</b>	<b>8.57%</b>	
28	90.3%	1	1	0	0	0	17	7	3	0	0.02%	—	
49	79.0%	6	5	1	0	0	23	10	10	0	0.10%	12.24%	
28	90.3%	2	2	0	0	0	17	4	3	2	0.03%	—	

精検受 診者数	精検 受診率	精 密 検 査 結 果										がん 発見率	陽性 反応 適中度
		子宮頸がん			子宮頸 がんの 疑い	子宮 体がん	異形成	その他	異常 なし	不明			
		計	早期がん	進行がん									
<b>105</b>	<b>84.7%</b>	<b>9</b>	<b>8</b>	<b>1</b>	<b>0</b>	<b>0</b>	<b>57</b>	<b>21</b>	<b>16</b>	<b>2</b>	<b>0.05%</b>	<b>8.57%</b>	
7	—	0			0	0	3	3	1	0	0%	—	
13	—	1	1	0	0	0	8	2	2	0	0.19%	—	
15	—	0			0	0	10	0	5	0	0%	—	
24	80.0%	2	2	0	0	0	13	5	3	1	0.13%	—	
14	—	1	1	0	0	0	6	2	4	1	0.05%	—	
11	—	2	2	0	0	0	5	3	1	0	0.10%	—	
10	—	3	2	1	0	0	6	1	0	0	0.13%	—	
4	—	0			0	0	4	0	0	0	0%	—	
1	—	0			0	0	0	1	0	0	0%	—	
4	—	0			0	0	1	3	0	0	0%	—	
1	—	0			0	0	0	1	0	0	0%	—	
1	—	0			0	0	1	0	0	0	0%	—	
											0%		

(備考) がん発見率(%)=子宮頸がん数/受診者数×100 陽性反応の適中度(%)=子宮頸がん数/精検受診者数×100

#### 4. 乳がん検診追跡調査結果（平成18年度）

##### ■実施状況

乳がん検診の要精密検査率は4.9%、精密検査受診率は89.2%であった。精密検査受診者822人のうち乳がんは38人、うち78.9%が早期がんであった。早期がんの比率は地域保健88.2%、一日人間ドック80.0%、産業保健63.6%で、精密検査受診率と比例する傾向にあった。

表1 部門別精密検査受診状況

表1-1 視触診・乳房X線検査・超音波検査の単独及び併用方式

区分	検査人数	要精検者数	要精検率	精検 受診者数	精検 受診率	乳 がん	
						小 計	早期がん
計	18,717	922	4.9%	822	89.2%	38	30
地域保健	5,796	220	3.8%	208	94.5%	17	15
産業保健	5,709	279	4.9%	229	82.1%	11	7
一日人間ドック	7,212	423	5.9%	385	91.0%	10	8

表1-2 乳房X線と視触診の併用方式

区分	検査人数	要精検者数	要精検率	精検 受診者数	精検 受診率	乳 がん	
						小計	早期がん
計	12,351	674	5.5%	612	90.8%	30	24
地域保健	3,370	151	4.5%	143	94.7%	11	10
産業保健	3,048	195	6.4%	166	85.1%	9	6
一日人間ドック	5,933	328	5.5%	303	92.4%	10	8

表2 年齢別精密検査受診状況

表2-1 視触診・乳房X線・超音波検査の単独及び併用方式)

年齢区分	検査人数	要精検者数	要精検率	精検 受診者数	精検 受診率	乳 がん	
						小 計	早期がん
計	18,717	922	4.9%	822	89.2%	38	29
～29歳	233	9	3.9%	8	—	0	
30～34	575	22	3.8%	18	—	0	
35～39	1,371	63	4.6%	51	81.0%	1	
40～44	2,456	167	6.8%	138	82.6%	2	2
45～49	2,756	181	6.6%	156	86.2%	8	5
50～54	2,837	168	5.9%	155	92.3%	5	3
55～59	3,037	129	4.2%	119	92.2%	4	4
60～64	1,940	64	3.3%	63	98.4%	3	2
65～69	1,888	61	3.2%	59	96.7%	8	7
70歳～	1,624	58	3.6%	55	94.8%	7	6

表2-2 乳房X線と視触診の併用方式

年齢区分	検査人数	要精検者数	要精検率	精検 受診者数	精検 受診率	乳 がん	
						小 計	早期がん
計	12,351	674	5.5%	612	90.8%	30	23
～29歳	8	0	—				
30～34	41	1	2.4%	0	—		
35～39	248	12	4.8%	9	—	1	
40～44	1,566	129	8.2%	111	86.0%	2	2
45～49	1,883	143	7.6%	124	86.7%	6	4
50～54	2,108	125	5.9%	115	92.0%	3	2
55～59	2,266	106	4.7%	99	93.4%	3	3
60～64	1,485	52	3.5%	52	100.0%	2	1
65～69	1,453	54	3.7%	53	98.1%	6	5
70歳～	1,293	52	4.0%	49	94.2%	7	6

平成20年3月31日現在

精密検査結果							がん 発見率	陽性反応 適中度
早期がん比率	乳がん 疑い	乳腺症	線維腺腫	その他	異常なし	不明		
<b>78.9%</b>	<b>0</b>	<b>227</b>	<b>24</b>	<b>211</b>	<b>308</b>	<b>14</b>	<b>0.20%</b>	<b>4.62%</b>
88.2%	0	52	7	55	73	4	0.29%	8.17%
63.6%	0	66	10	60	75	7	0.19%	4.80%
80.0%	0	109	7	96	160	3	0.14%	2.60%

精密検査結果							がん 発見率	陽性反応 適中度
早期がん比率	乳がん 疑い	乳腺症	線維腺腫	その他	異常なし	不明		
<b>80.0%</b>	<b>0</b>	<b>170</b>	<b>12</b>	<b>152</b>	<b>236</b>	<b>12</b>	<b>0.24%</b>	<b>4.90%</b>
90.9%	0	30	3	38	59	2	0.33%	7.69%
66.7%	0	51	4	40	55	7	0.30%	5.42%
80.0%	0	89	5	74	122	3	0.17%	3.30%

精密検査結果							がん 発見率	陽性反応 適中度
早期がん比率	乳がん 疑い	乳腺症	線維腺腫	その他	異常なし	不明		
<b>76.3%</b>	<b>0</b>	<b>227</b>	<b>24</b>	<b>211</b>	<b>308</b>	<b>14</b>	<b>0.20%</b>	<b>4.62%</b>
	0	3	2	0	3	0	0%	—
	0	3	2	4	9	0	0%	—
	0	15	2	12	20	1	0.07%	1.96%
100.0%	0	54	3	35	43	1	0.08%	1.45%
62.5%	0	44	4	38	57	5	0.29%	5.13%
60.0%	0	61	3	44	41	1	0.18%	3.23%
100.0%	0	24	3	33	54	1	0.13%	3.36%
66.7%	0	9	3	18	28	2	0.15%	4.76%
87.5%	0	8	0	13	29	1	0.42%	13.56%
85.7%	0	6	2	14	24	2	0.43%	12.73%

精密検査結果							がん 発見率	陽性反応 適中度
早期がん比率	乳がん 疑い	乳腺症	線維腺腫	その他	異常なし	不明		
<b>76.7%</b>	<b>0</b>	<b>170</b>	<b>12</b>	<b>152</b>	<b>236</b>	<b>12</b>	<b>0.24%</b>	<b>4.90%</b>
							—	
	0	5	0	2	1	0	0.40%	—
100.0%	0	43	2	26	37	1	0.13%	1.80%
66.7%	0	36	4	26	47	5	0.32%	4.84%
66.7%	0	48	1	36	26	1	0.14%	2.61%
100.0%	0	18	2	25	50	1	0.13%	3.03%
50.0%	0	7	1	14	26	2	0.13%	3.85%
83.3%	0	7	0	12	27	1	0.41%	11.32%
85.7%	0	6	2	11	22	1	0.54%	14.29%

(備考) がん発見率(%)=乳がん数/受診者数×100 陽性反応の適中度(%)=乳がん数/精検受診者数×100

## 5. 大腸がん検診精密検査調査結果（平成18年度）

### ■実施状況

大腸がん検診（便潜血反応検査）の要精密検査率は5.6%、精密検査受診率はがん検診の中でも最も低く60.7%であった。部門別では地域保健こそ80%を超えるものの、一日人間ドック70%、産業保健は50%を下回った。精密検査受診者2,807人のうち大腸がんと診断されたのは97人、うち早期がんは57.7%であった。

精密検査受診者3.5%に大腸がんが発見されたことから、精密検査未受診者1,821人の中にはおよそ60人の大腸がんが含まれると予想される。

表1 部門別精密検査受診状況

区 分	検査人数	要精検 者数	要精検率	精検 受診者数	精検 受診率	大 腸 が ん			
						小 計	早期がん	進行がん	期別不明
<b>計</b>	<b>82,062</b>	<b>4,628</b>	<b>5.6%</b>	<b>2,807</b>	<b>60.7%</b>	<b>97</b>	<b>56</b>	<b>33</b>	<b>8</b>
地域保健	14,492	940	6.5%	774	82.3%	35	16	14	5
産業保健	49,579	2,563	5.2%	1,244	48.5%	30	21	7	2
一日人間ドック	17,991	1,125	6.3%	789	70.1%	32	19	12	1

表2 性別・年齢別精密検査受診状況

性 別	年齢区分	検査人数	要精 検者数	要精検率	精検 受診者数	精検 受診率	大 腸 が ん			
							小 計	早期がん	進行がん	期別不明
<b>計</b>		<b>82,062</b>	<b>4,628</b>	<b>5.6%</b>	<b>2,807</b>	<b>60.7%</b>	<b>97</b>	<b>56</b>	<b>33</b>	<b>8</b>
男	～39歳	7,434	289	3.9%	150	51.9%	0	0	0	0
	40～44	7,675	320	4.2%	150	46.9%	2	2	0	0
	45～49	8,090	443	5.5%	204	46.0%	2	2	0	0
	50～54	8,386	529	6.3%	264	49.9%	8	4	4	0
	55～59	8,752	676	7.7%	359	53.1%	12	9	2	1
	60～64	3,944	305	7.7%	190	62.3%	12	9	1	2
	65～69	2,758	238	8.6%	173	72.7%	13	10	3	0
	70～74	2,140	202	9.4%	162	80.2%	10	7	2	1
	75～79	1,188	114	9.6%	96	84.2%	5	2	3	0
	80歳～	469	55	11.7%	47	85.5%	2	0	1	1
<b>小計</b>	<b>50,836</b>	<b>3,171</b>	<b>6.2%</b>	<b>1,795</b>	<b>56.6%</b>	<b>66</b>	<b>45</b>	<b>16</b>	<b>5</b>	
女	～39歳	3,921	187	4.8%	87	46.5%	0	0	0	0
	40～44	3,771	157	4.2%	89	56.7%	0	0	0	0
	45～49	4,485	186	4.1%	106	57.0%	2	0	2	0
	50～54	5,008	188	3.8%	128	68.1%	4	2	1	1
	55～59	4,965	214	4.3%	157	73.4%	4	3	1	0
	60～64	2,722	121	4.4%	97	80.2%	3	1	2	0
	65～69	2,664	154	5.8%	134	87.0%	9	2	7	0
	70～74	2,128	111	5.2%	97	87.4%	2	1	1	0
	75～79	1,146	90	7.9%	79	87.8%	4	1	2	1
	80歳～	416	49	11.8%	38	77.6%	3	1	1	1
<b>小計</b>	<b>31,226</b>	<b>1,457</b>	<b>4.7%</b>	<b>1,012</b>	<b>69.5%</b>	<b>31</b>	<b>11</b>	<b>17</b>	<b>3</b>	

平成20年 3月31日現在

大腸がん 疑い	精 検 結 果 内 訳								がん 発見率	陽性反応 適中度
	ポリープ	クローン病	潰瘍性 大腸炎	大腸憩室	痔疾患	その他 の疾患	異常なし	不 明		
<b>1</b>	<b>1,169</b>	<b>3</b>	<b>16</b>	<b>96</b>	<b>326</b>	<b>72</b>	<b>973</b>	<b>54</b>	<b>0.12%</b>	<b>3.46%</b>
0	321	0	1	18	102	25	257	15	0.24%	4.52%
1	505	3	11	50	133	28	456	27	0.06%	2.41%
0	343	0	4	28	91	19	260	12	0.18%	4.06%

地域 その他の疾患：胃がん(1)含む

大腸がん 疑い	精 検 結 果 内 訳								がん 発見率	陽性反応 適中度
	ポリープ	クローン病	潰瘍性 大腸炎	大腸憩室	痔疾患	その他 の疾患	異常なし	不 明		
<b>1</b>	<b>1,169</b>	<b>3</b>	<b>16</b>	<b>96</b>	<b>326</b>	<b>72</b>	<b>973</b>	<b>54</b>	<b>0.12%</b>	<b>3.46%</b>
0	51	1	3	6	14	8	66	1	0%	0%
0	55	1	2	5	17	3	58	7	0.03%	1.33%
0	99	0	2	9	19	6	65	2	0.02%	0.98%
0	131	1	1	8	29	4	77	5	0.10%	3.03%
0	210	0	1	12	32	6	85	1	0.14%	3.34%
1	102	0	0	11	16	6	40	2	0.30%	6.32%
0	98	0	0	8	15	2	36	1	0.47%	7.51%
0	78	0	1	4	17	5	42	5	0.47%	6.17%
0	49	0	0	4	8	3	26	1	0.42%	5.21%
0	22	0	0	4	4	2	11	2	0.43%	4.26%
<b>1</b>	<b>895</b>	<b>3</b>	<b>10</b>	<b>71</b>	<b>171</b>	<b>45</b>	<b>506</b>	<b>27</b>	<b>0.13%</b>	<b>3.68%</b>
0	16	0	0	0	14	2	49	6	0%	0%
0	12	0	1	1	12	4	53	6	0%	0%
0	19	0	0	2	17	2	61	3	0.04%	1.89%
0	29	0	0	5	23	0	64	3	0.08%	3.13%
0	56	0	2	6	22	4	61	2	0.08%	2.55%
0	24	0	1	2	19	5	43	0	0.11%	3.09%
0	33	0	2	3	26	4	55	2	0.34%	6.72%
0	39	0	0	2	11	1	40	2	0.09%	2.06%
0	27	0	0	2	8	4	34	0	0.35%	5.06%
0	19	0	0	2	3	1	7	3	0.72%	7.89%
<b>0</b>	<b>274</b>	<b>0</b>	<b>6</b>	<b>25</b>	<b>155</b>	<b>27</b>	<b>467</b>	<b>27</b>	<b>0.10%</b>	<b>3.06%</b>

男80歳～ その他の疾患：胃がん(1)含む

(備考) がん発見率(%)=大腸がん数/受診者数×100

陽性反応の中度(%)=大腸がん数/精検受診者数×100

## 6. 前立腺特異抗原検診追跡調査結果（平成18年度）

### ■実施状況

前立腺特異抗原検査の要精密検査率は4.9%、精密検査受診率は77.7%であった。精密検査受診者1,205人のうち前立腺がんは231人で、精密検査受診者の19.2%にあたる。このうち早期がんは68.4%であった。がん発見率は他の検診に比べて圧倒的に高い。

表1 部門別精密検査受診状況

区分	検査人数	要精密検査者数	要精密検査率	精密検査受診者数	精密検査受診率	前立腺がん		
						小計	早期がん	進行がん
計	31,767	1,551	4.9%	1,205	77.7%	231	158	34
地域保健	16,970	1,071	6.3%	863	80.6%	180	131	28
産業保健	7,086	165	2.3%	89	53.9%	11	4	0
一日人間ドック	7,711	315	4.1%	253	80.3%	40	23	6

表2 年齢別精密検査受診状況

年齢区分	検査人数	要精密検査者数	要精密検査率	精密検査受診者数	精密検査受診率	前立腺がん		
						小計	早期がん	進行がん
計	31,767	1,551	4.9%	1,205	77.7%	231	158	34
～39歳	73	1	1.4%	1	—	0		
40～44	230	1	0.4%	0	—			
45～49	737	6	0.8%	2	—	0		
50～54	6,221	89	1.4%	56	62.9%	6	5	0
55～59	7,377	191	2.6%	128	67.0%	17	11	0
60～64	4,535	192	4.2%	145	75.5%	29	18	4
65～69	5,092	313	6.1%	255	81.5%	40	25	5
70～74	4,268	365	8.6%	305	83.6%	72	51	12
75～79	2,391	276	11.5%	225	81.5%	47	32	10
80歳～	843	117	13.9%	88	75.2%	20	16	3

平成20年3月31日現在

精 密 検 査 結 果							がん 発見率	陽性反応 適中度
期別不明	前立腺 がん疑い	前立腺 肥大症	前立腺炎	その他	異常なし	不 明		
<b>39</b>	<b>27</b>	<b>485</b>	<b>27</b>	<b>47</b>	<b>276</b>	<b>112</b>	<b>0.73%</b>	<b>19.17%</b>
21	15	345	14	39	191	79	1.06%	20.86%
7	4	25	3	1	33	12	0.16%	12.36%
11	8	115	10	7	52	21	0.52%	15.81%

精 密 検 査 結 果							がん 発見率	陽性反応 適中度
期別不明	前立腺 がん疑い	前立腺 肥大症	前立腺炎	その他	異常なし	不 明		
<b>39</b>	<b>27</b>	<b>485</b>	<b>27</b>	<b>47</b>	<b>276</b>	<b>112</b>	<b>0.73%</b>	<b>19.17%</b>
	0	0	0	1	0	0	0%	—
							0%	—
	0	0	1	0	1	0	0%	—
1	1	13	5	2	21	8	0.10%	10.71%
6	5	44	6	4	42	10	0.23%	13.28%
7	3	59	3	2	37	12	0.64%	20.00%
10	6	120	4	8	55	22	0.79%	15.69%
9	5	119	3	15	66	25	1.69%	23.61%
5	3	97	4	13	39	22	1.97%	20.89%
1	4	33	1	2	15	13	2.37%	22.73%

(備考) がん発見率(%)=前立腺がん数/受診者数×100      陽性反応の中度(%)=前立腺がん数/精検受診者数×100

## 7. 至急連絡による追跡調査結果（平成18年度）

### ■実施状況

当協会では、血液検査、心電図検査、眼底検査で緊急を要する所見が認められたものについて「至急連絡」としている。これは結果報告を待たず、該当する項目の結果のみを報告し、直ちに医療機関を受診するよう促している。ここでは平成18年度検診実施分の至急連絡追跡調査結果を、産業保健と地域保健に分けて掲載した。

地域保健では貧血検査によるものが最も多く、対象者は全体の0.08%、次いで肝機能検査と血糖検査がそれぞれ0.07%であった（表1-1）。産業保健では肝機能検査によるものが最も多く0.12%、次いで貧血検査と血糖検査がそれぞれ0.07%であった（表1-2）。

表1 部門別・項目別至急連絡追跡調査結果

表1-1 地域保健部門

検査項目	基準値	検査人数	精検 対象者数	回答数	
肝機能	AST：200U/l以上 ALT：200U/l以上	86,748	62 (0.07%)	54 (87.1%)	B型肝炎(1) アルコール性肝障害(11) 脂肪肝(9) 薬害性肝障害(3) 胆管狭窄(1) 糖尿病(3)
腎機能	BUN：40mg/dl以上 Cre：4.0mg/dl以上	86,748	11 (0.01%)	9 (81.8%)	慢性腎不全(4) 糖尿病性腎不全(1)
尿酸	UA：11.0mg/dl以上	53,643	7 (0.01%)	3 (42.9%)	痛風(1)
血糖	空腹時：300mg/dl以上 随時：400mg/dl以上	86,749	60 (0.07%)	41 (68.3%)	糖尿病(39) 高脂血症(5)
貧血	RBC：200×10 <sup>4</sup> /μl以下 Hb：7.0g/dl以下 Ht：25%以下	86,749	68 (0.08%)	55 (80.9%)	再生不良性貧血(1) 大球性貧血(2) 真性赤血球増加症(2) 骨髄異型性症候群疑い(1) 胃潰瘍(2) その他の病変(1)
白血球	医師の判断	—	9	9 (100.0%)	慢性リンパ性白血病(4) 胃全摘(1)
血小板	医師の判断	—	9	9 (100.0%)	本態性血小板症(3) ビタミンB <sub>12</sub> 欠乏性貧血(1) 胆のう結石(1)
心電図	医師の判断	86,639	17 (0.02%)	13 (76.5%)	狭心症(1) 完全房室ブロック(2) 高度房室ブロック(1)
眼底	医師の判断	82,400	21 (0.03%)	19 (90.5%)	網膜静脈分枝閉塞症(8) 緑内障(3) 高血圧性網膜症(1) 眼底出血(1)



平成20年3月31日現在

診断名内訳（重複回答あり）

C型慢性肝炎(4)	アルコール性肝炎(2)	アルコール性慢性肝炎(1)
一過性肝機能障害(1)	肝機能障害(8)	肝硬変(1)
急性肝炎(3)	急性肝炎疑い(1)	自己免疫性肝炎疑い(1)
薬害性肝障害疑い(4)	胆管がん(1)	胆管炎(1)
胆のう結石(2)	総胆管結石(2)	多発性のう胞(1)
高脂血症(2)	診断名記載なし(1)	特記所見なし(2)
腎機能障害(2)	多発性のう胞腎(1)	糸球体腎炎(1)
腎性貧血(1)	高尿酸血症(1)	
高尿酸血症(2)		
インスリン非依存性糖尿病(2)	アルコール性肝障害(1)	高血圧(2)
貧血(4)	鉄欠乏性貧血(29)	低色素性貧血(1)
巨赤芽球性貧血(1)	ビタミンB12欠乏性貧血(2)	腎性貧血(1)
急性骨髄性白血病(1)	白血球減少症(1)	骨髄腫(1)
原発性胆汁性肝硬変(1)	子宮筋腫(4)	慢性腎不全(2)
十二指腸潰瘍(1)	食道裂孔ヘルニア(1)	胃全摘(1)
巨大赤血球増多症(1)	真性赤血球増加症(1)	ビタミンB12欠乏性貧血(1)
特記所見なし(2)		
特発性血小板減少性紫斑病(2)	血小板増加症(1)	原発性血小板血症疑い(1)
胃全摘(1)	貧血(1)	高血圧(1)
心房粗動(1)	心房細動(1)	陳旧性心筋梗塞(1)
第2度房室ブロック(1)	第3度房室ブロック(2)	完全右脚ブロック(2)
洞性不整脈(1)	房室接合部性補充調律(1)	左軸偏位(1)
網膜中心静脈閉塞症の疑い(1)	陳旧性網膜静脈分枝閉塞症(1)	糖尿病性網膜症(6)
白内障(3)	老人性兼糖尿病性白内障(1)	網膜動脈硬化症(1)
網膜細動脈瘤(1)	硝子体混濁(1)	視神経乳頭陥凹(1)

表1-2 産業保健部門

検査項目	基準値	検査人数	精検 対象者数	回答数	
肝機能	AST：200U/l以上 ALT：200U/l以上	167,265	198 (0.1%)	146 (73.7%)	B型慢性肝炎(10) アルコール性肝炎(5) アルコール性肝障害(22) 脂肪肝(80) 血管腫疑い(1) 高脂血症(13) 高尿酸血症(1) 診断名記載なし(1)
腎機能	BUN：40mg/dl以上 Cre：4.0mg/dl以上	83,706	10 (0.0%)	10 (100.0%)	慢性腎不全(8) 高血圧(1)
尿酸	UA：11.0mg/dl以上	87,243	18 (0.0%)	14 (77.8%)	痛風(2) 高血圧(1)
血糖	空腹時：300mg/dl以上 随時：400mg/dl以上	164,805	114 (0.1%)	73 (64.0%)	糖尿病(67) C型慢性肝炎(1)
貧血	RBC：200×10 <sup>4</sup> /μl以下 Hb：7.0g/dl以下 Ht：25%以下	167,279	113 (0.1%)	81 (71.7%)	鉄欠乏性貧血(63) 大球性貧血(1) 過多月経(1) 結節性甲状腺腫(1)
白血球	医師の判断	—	15	13 (86.7%)	慢性骨髓性白血病(3) 脂肪肝(1)
血小板	医師の判断	—	7	5 (71.4%)	特発性血小板減少性紫斑病(2) 本態性血小板血症(1)
心電図	医師の判断	159,607	21 (0.0%)	18 (85.7%)	発作性心房粗動(1) 心房粗動(1) 房室ブロック(1) 拡張型心筋症(1) 洞性徐脈(1) 特記所見なし(1)
眼底	医師の判断	46,126	22 (0.0%)	14 (63.6%)	網膜静脈分枝閉塞症(4) その他の病変(1)

## 診断名内訳（重複回答あり）

B型肝炎(1)	C型慢性肝炎(1)	C型肝炎(1)
慢性肝炎(3)	急性肝炎(4)	自己免疫性肝炎疑い(1)
アルコール性肝障害疑い(1)	肝機能障害(15)	肝のう胞(1)
脂肪肝疑い(1)	薬物性肝障害(5)	薬剤性肝障害疑い(1)
膵臓がん(1)	膵臓がん疑い(1)	慢性膵炎(1)
糖尿病(7)	糖尿病疑い(1)	白血球増多症(1)
痛風(1)	子宮筋腫疑い(1)	肥満(6)
特記所見なし(4)		
腎機能障害(1)	腎のう胞(1)	IgA腎炎(1)
糖尿病(1)	鉄欠乏性貧血(1)	高脂血症(1)
高尿酸血症(10)	糖尿病(2)	高脂血症(2)
アルコール性肝炎疑い(1)	診断名記載なし(1)	
インスリン非依存性糖尿病(5)	アルコール性肝炎(1)	肝機能障害(1)
高脂血症(7)	高トリグリセライド血症(1)	全身性エリテマトーデス(1)
貧血(5)	低色素性貧血(1)	巨赤芽球性貧血(3)
顆粒球減少症(1)	子宮筋腫(8)	卵巣機能不全(1)
腺筋症(2)	脾腫(1)	水腎症(1)
胃潰瘍(1)	痔(1)	高血圧(1)
白血球増加症(4)	骨髄異形成症候群(1)	好酸球増加症(1)
その他の病変(1)	診断名記載なし(1)	特記所見なし(2)
骨髄性異形成症候群(1)	血小板減少症(1)	
発作性心房細動(1)	発作性上室頻拍(1)	心房粗細動(1)
心房細動(1)	心室性頻拍(1)	完全房室ブロック(3)
第2度房室ブロック(1)	第3度房室ブロック(1)	陳旧性心筋梗塞(2)
冠動脈硬化症(1)	大動脈弁閉塞不全(1)	洞不全症候群(1)
左室機能低下(1)	高血圧(1)	肥満(1)
糖尿病網膜症(10)	腎性網膜症(1)	白内障(2)

## 8. 肝炎ウイルス検診追跡調査結果

### ■実施状況

2002（平成14）年4月、C型肝炎等緊急総合対策として基本健康診査に肝炎ウイルス検診が導入された。国を挙げて5年計画で、肝臓がん予防のため潜在するHCVキャリアの早期発見が推進された。その後、国の「肝炎総合対策肝炎治療7か年計画」に基づき、岩手県は「岩手県肝炎対策協議会」を設置し、肝疾患診療ネットワークの整備やインターフェロン治療費公費助成制度等キャリアへの診療体制の充実が図られてきている。

この状況をかんがみ、肝炎ウイルス検診未受診者の更なる掘り起しと、そのための広報が必要であると感じている。

我々は基本健康診査肝炎ウイルス検診を開始する以前の1996（平成8）年から、HCV抗体中力価にたいしHCV-RNA検査（NAT）を実施しHCVキャリアを特定する方法で健康診断にHCV検査を導入してきた。1996（平成8）年4月～2008（平成20）年3月までのHCV検査の受診者総数は307,324人と昨年から新たに約20,000人の方々にHCV検診を受診していただくことができた。

### ■肝炎ウイルス検診を受けたのは岩手県の人口の37.5%

1996（平成8）年4月から2008（平成20）年3月までのHCV検査受診者中、40～74歳（2008年3月31日現在の年齢）のHCV検診受診率は、岩手県の人口の37.5%であった。女性の受診率（41.1%）が、男性（33.6%）に比べ高率であった（図1）。

男女ともにキャリア対策の要となる40歳～54歳の受診率が低率で特に男性の40歳～54歳は21.7%～27.5%と低率であった。

この年代層のHCV検診受診の機会は、職域健診や1日人間ドックによる受診の割合が高かった事から（図2）、今後職域健診や人間ドックへの肝炎ウイルス検診の積極的な導入が望まれた。

図1 岩手県の人口に対するHCV検診受診率

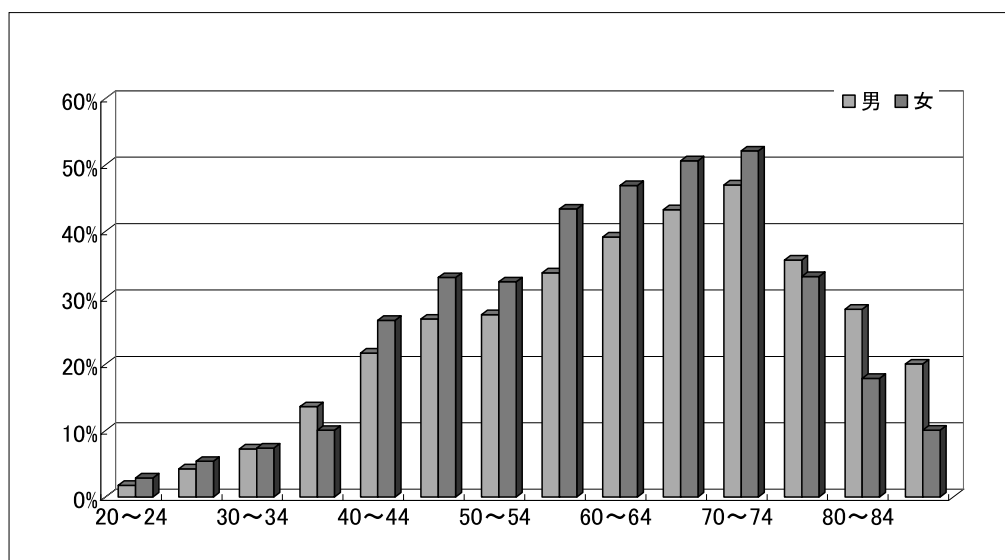
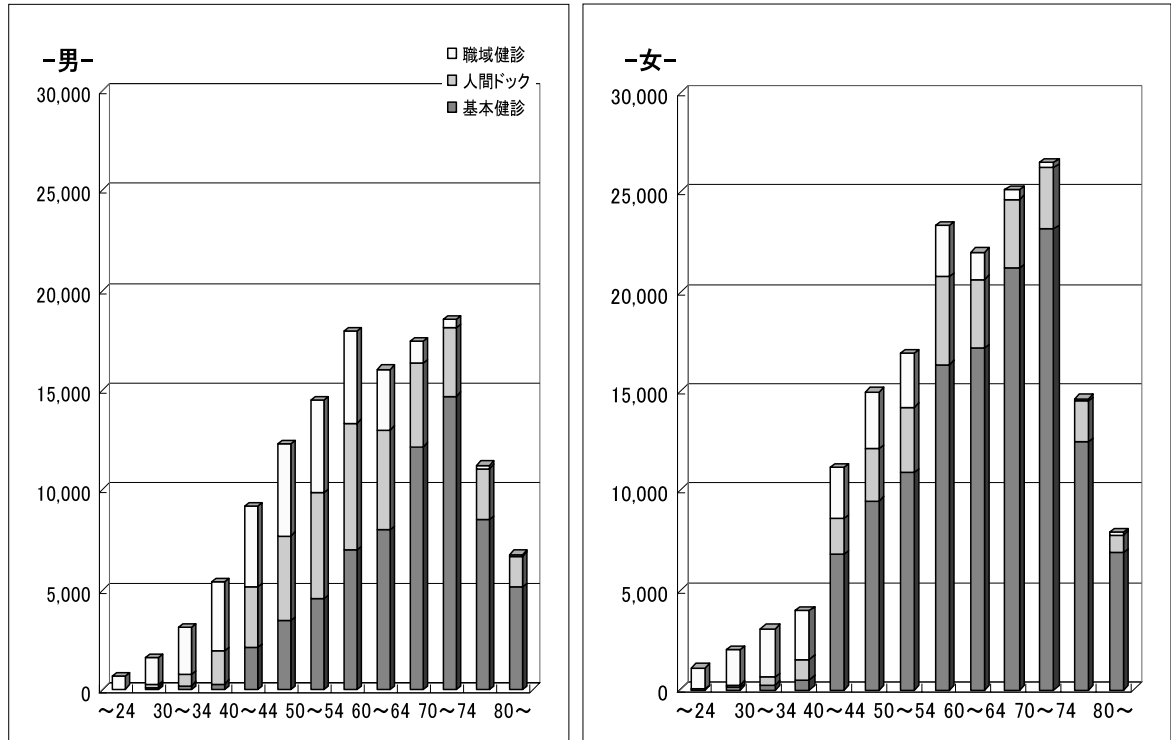


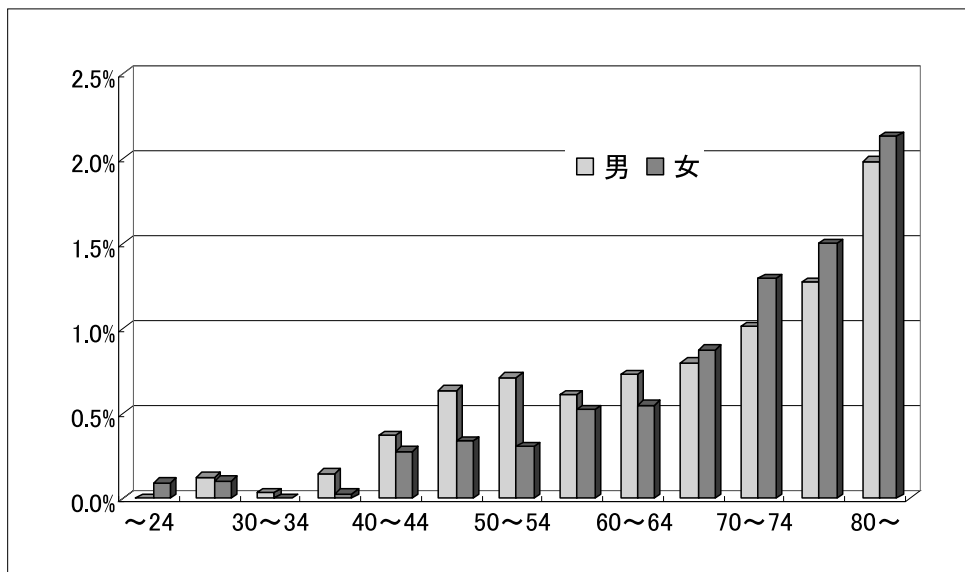
図2 健診種別 HCV検診受診者数



■ HCVキャリア率は0.78%

1996 (平成8)年4月から2008 (平成20)年3月までに、HCV検査を受診した初回受診者総数は307,324人で、2,385人 (0.78%) のHCVキャリアを発見した。図3に示すとおり、高齢者ほどHCVキャリア率は高率であった。40~74歳のHCVキャリア率は0.69%、34歳以下の若年層におけるキャリア率は0.03%と極めて低率であった。性別・年代別HCVキャリア率から、岩手県の40~74歳のHCVキャリア数は4,220人と推計された。

図3 性別・年代別HCVキャリア率

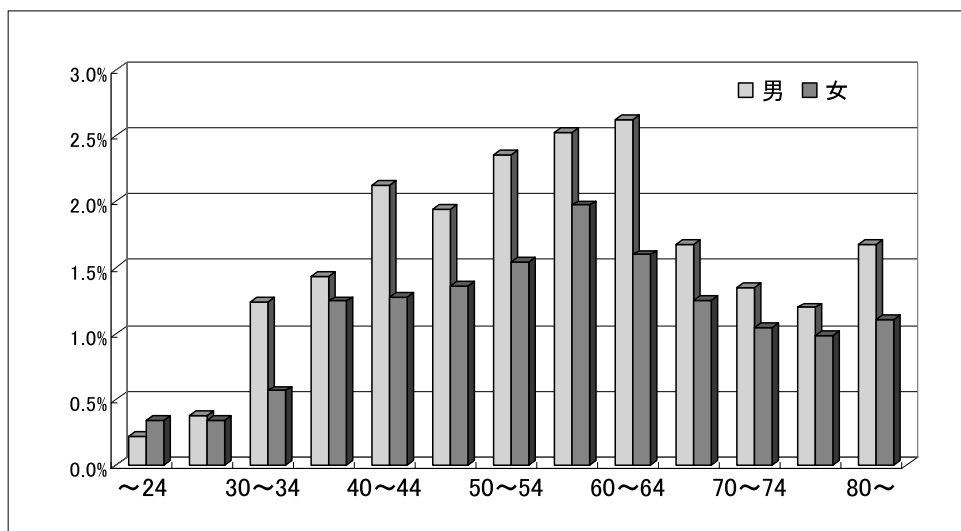


### ■ HBs抗原陽性率は1.6%

1996（平成8）年4月から2008（平成20）年3月までに、HBs抗原検査を受診した初回受診者総数は、306,082人で、4,869人（1.59%）のHBs抗原陽性者が発見された。男性のHBs抗原陽性率は1.90%、女性は1.34%と、男性のHBs抗原陽性率が女性に比べ高率であった。

HBs抗原陽性率のピークは男性60～64歳、女性55～59歳と戦後混乱期に出生した世代に認められ、男性のピークのHBs抗原陽性率は2.63%、女性は1.97%であった（図4）。性別・年代別HBs抗原陽性率から、岩手県の40～74歳のHBs抗原陽性者は11,505人と推計された。

図4 性別・年代別HBs抗原陽性率



### ■ キャリアの6割は検診で初めて判明

当協会では検診で発見されたHCVキャリアの医療機関受診調査や医療機関を通じてその後のキャリアの状況等の追跡調査を行っている。

医療機関からの回答によると、検診によって初めてHCVキャリアであることが明らかになった人は、キャリア全体の62.8%を占める。検診が潜在するHCVキャリア発見の大きな力になっていることがわかった。

### ■ 医療機関の管理下にある人はキャリアの4割

検診で発見されたHCVキャリアの医療機関受診率は62.2%であった。医療機関を受診したHCVキャリアのうち65.0%は継続的に医療機関の管理を受けていることが分かった。

このことから、検診で発見されたHCVキャリアの4割は一度も医療機関を受診することなく放置、4割は医療機関の管理下にあり、残り2割は一度受診したものその後定期的に受診をしていない状況にあると推測された。

## ■肝がんへの進行例も

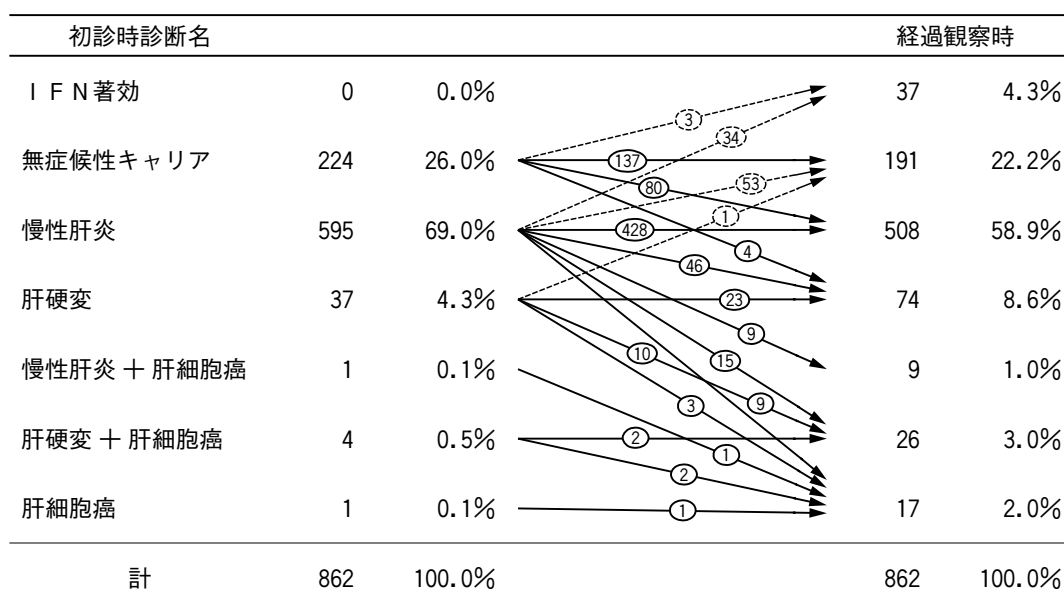
初診時と最近（経過観察時）の診断名の回答を頂き、1年以上臨床的な経過の追跡ができたHCVキャリアは862人であった。経過観察年数は平均6年4ヶ月であった（図5）。

このうち診断名に変化が認められた方は267人で、改善例91人（10.6%）、進行例176人（20.4%）であった。改善例の中には、インターフェロン治療「著効」によるウイルス陰転例が37人（4.3%）含まれていた。

一方、進行例には、慢性肝炎から肝細胞癌が34人、肝硬変から肝細胞癌が12人、合計46人の肝細胞癌への進行例が認められた。

初診時の診断名は、「無症候性キャリア」26.0%、「慢性肝炎」69.0%、「肝硬変」4.3%、「肝細胞癌」0.1%であり、約7割が慢性肝炎であった。862人の最近の診断名を見ると、「慢性肝炎」の割合が58.9%に減少し「肝硬変」が8.6%「肝細胞癌」が2.0%に増加していた。

図5 臨床診断名の変化



平均観察期間 6年4ヶ月  
 改善例 91例（10.6%）  
 進行例 176例（20.4%）

## ■インターフェロン治療

医療機関受診後、一度でもインターフェロン治療を受けたことのある人は全体の13.7%であった。インターフェロンを投与しなかった理由として、最も多い理由は、「肝機能正常」で37.8%であった。ついで、「高齢」が27.5%で、年齢70歳以上の群で高率になっていることから、70歳以上を年齢的にインターフェロン治療対象外と判断している傾向が伺われた。

「他の治療で充分」が11.8%、「合併症のため」が10.8%であった。「本人の意志」（8.0%）と「経済的理由」（4.1%）と「家庭や仕事の都合」（1.2%）は、主に60歳未満の年齢層に散見された。