



部門別事業報告

IV 人間ドック

一日人間ドックとオプション検査
専門ドック

V 生活機能評価

一日人間ドックとオプション検査

2004（平成16）年に人間ドックセンターを開設して以来、より快適な環境のもとで充実した内容の人間ドックを提供するため、検査内容の見直しを図り、検査項目を追加してきた。そして2008（平成20）年4月、健診項目としては日本で初めての取組みとされる唾液による歯周病検査を新たに追加した。また同年、健診の質の良さが高く評価され、日本人間ドック学会より健診施設機能評価認定を受けるに至った。

■実施状況

平成20年度の検査人数は前年度より28人減の18,559人であった（表1）。受診構成は、男性11,083人（59.7%）、女性7,476人（40.3%）となっており、ここ10年以上は男女比6：4の割合が続いている。

年代別では50代の受診が最も多く、次いで60歳代、40歳代となっている。有所見率は98.4%と例年同様高い数字であった。このうち、70%近くの人たちが何らかの検査で要医療という判定結果が出た。

必須項目の有所見率は、腹部超音波62.3%が最も高く、LDLコレステロール54.8%、ヘモグロビンA1c39.7%、体脂肪38.4%となっており、地域保健部門や産業保健部門の健診同様、LDLコレステロールは半数以上の人が所見を持っていた（表2）。

婦人科検査を除いたオプション検査人数は、脳MRI・MRA検査677人（前年度比83.3%）、心臓血管系超音波検査523人（前年度比83.0%）、胸部マルチヘリカルCT検査449人（前年度比90.2%）、ホルター心電図検査106人（前年度比67.5%）、膀胱超音波検査780人（前年度比78.3%）、腹部CT検査438人（前年度比97.3%）であった。どの検査も前年度を下回る結果となった（表2）。また、今年度新たに導入した歯周病検査は673人であった（表3）。有所見率は、3割～6割前後（歯周病検査は7割）であり、前年度より高めで推移した。

婦人科検査については、レディースドックとして一日人間ドックとの同時受診が可能となっている。表2において掲載している値は、レディースドック同時受診の成績を含んだものである。平成20年度のレディースドックと一日人間ドック同時受診の人数は561人であった。

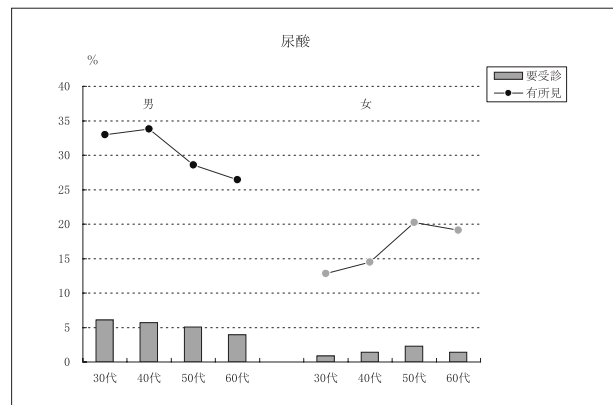
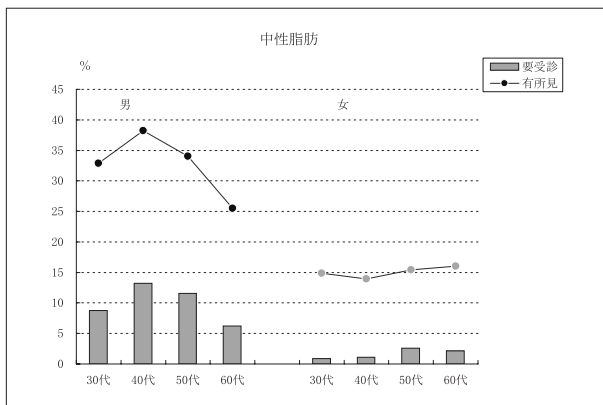
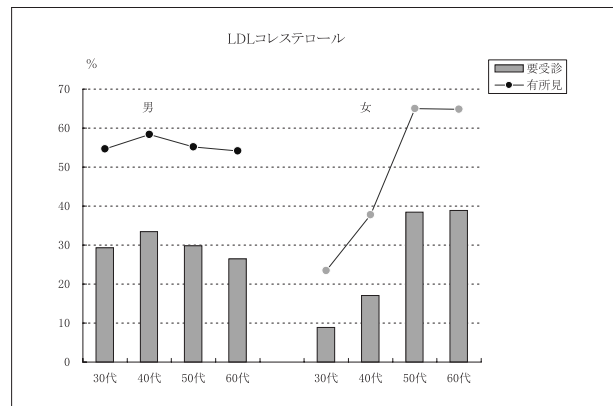
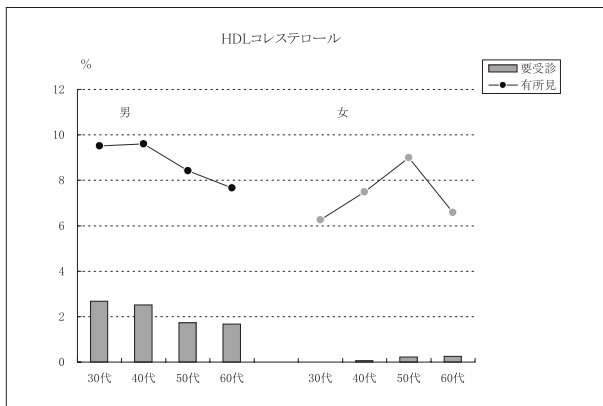
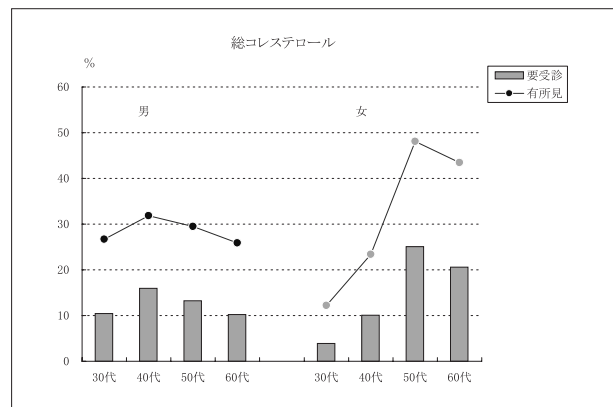
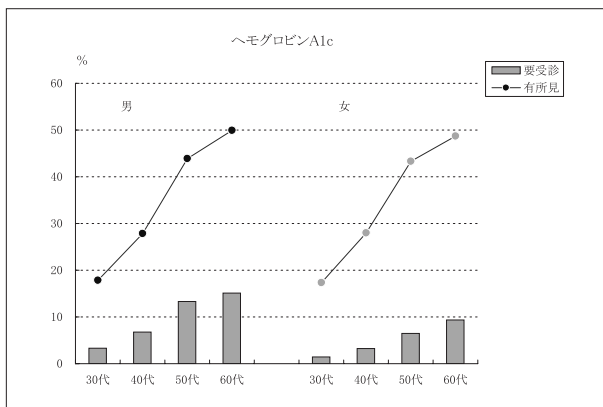
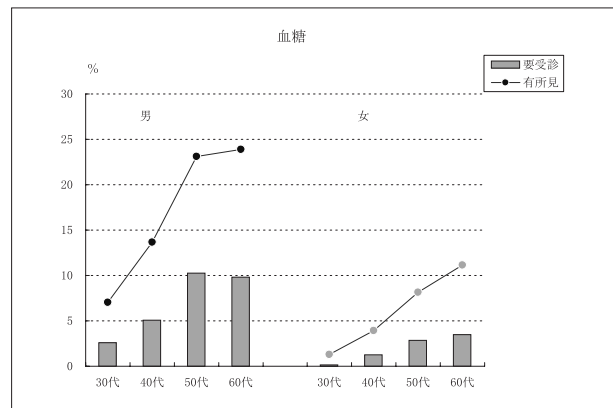
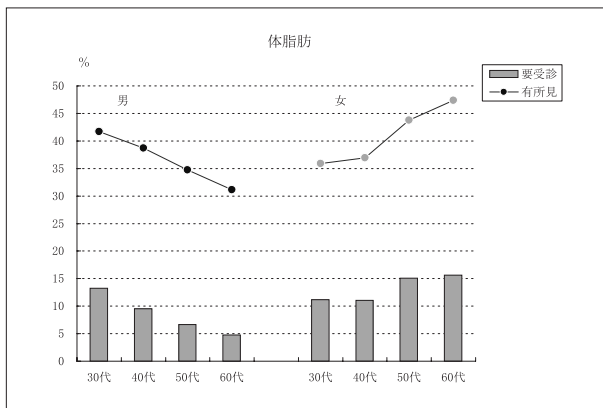
■一日人間ドック検査項目

血液型	ABO・Rh(初回、2回目)
体温	
身体計測	身長・体重・肥満度・BMI・体脂肪率・腹囲
感覚器	視力・聴力・眼圧
免疫学的検査	RF・CRP
代謝	尿糖・血糖(空腹時)・ヘモグロビンA1c・総コレステロール・HDL-コレステロール LDL-コレステロール・中性脂肪・尿酸・カルシウム・リン
骨強度	音響的骨評価(踵骨超音波法)
末梢血等	赤血球系・白血球系・血小板数
泌尿器	クレアチニン・尿検査・前立腺特異抗原(50歳以上男性)
肝・胆・膵	AST(GOT)・ALT(GPT)・γ-GTP・乳酸脱水素酵素・アルカリ性フォスファターゼ 総ビリルビン・(直接・間接)ビリルビン・総蛋白・アルブミン・A/G 肝炎ウイルス・AFP・膵アミラーゼ
腹部超音波	肝臓・胆のう・腎臓を中心に
消化管	胃部X線・便潜血
循環器	血圧・心電図(安静時)・眼底
呼吸器	胸部X線・肺機能・喀痰細胞診(危険因子の高い人)
内科診察	
甲状腺	視触診
乳房	視触診・乳房X線(40歳以上の女性)

■オプション検査

脳MRI・MRA、高次脳機能検査
膀胱超音波検査
ホルター心電図検査
心臓・血管系超音波検査
胸部マルチヘリカルCT検査
腹部CT検査(内臓脂肪測定)
婦人科検査(内診・子宮頸部細胞診)
歯周病検査

図1 性別・年代別・項目別有所見率の比較



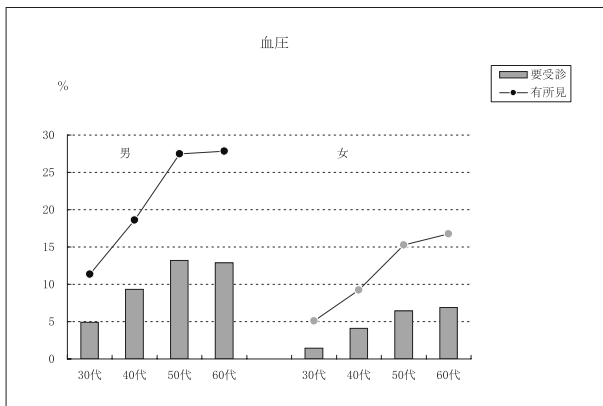
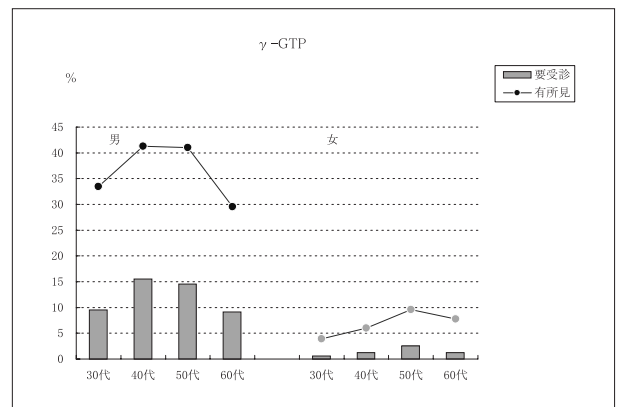
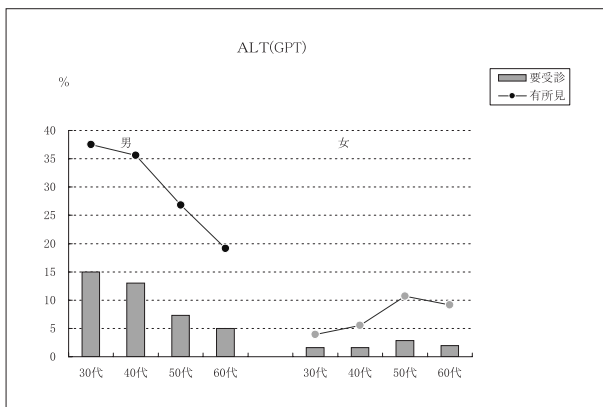
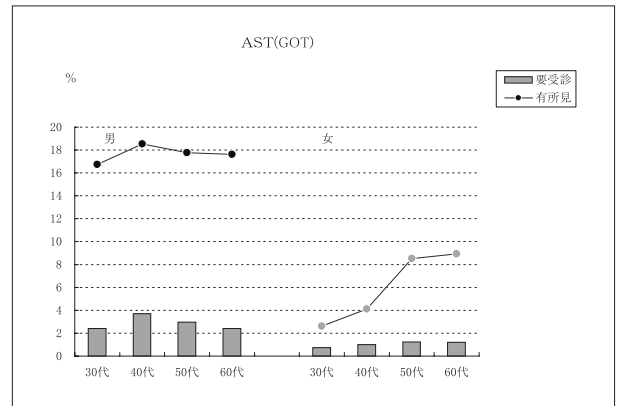
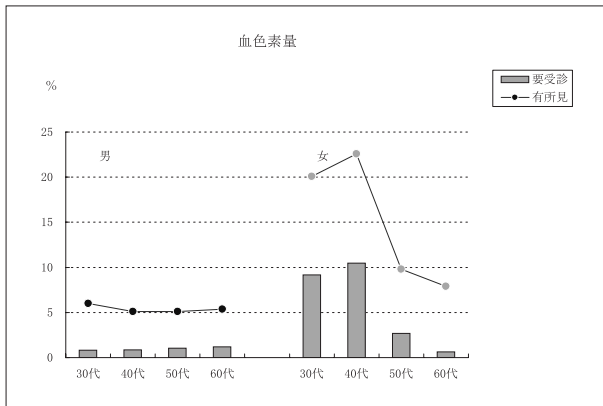


表1 年代別総合成績

()内は%

区分	計		男				女			
	検査人数	有所見者数	検査人数	有所見者数	有所見内訳		検査人数	有所見者数	有所見内訳	
					要指導	要医療			要指導	要医療
計	18,559	18,271 (98.4)	11,083	10,911 (98.4)	3,469 (31.3)	7,442 (67.1)	7,476	7,360 (98.4)	2,325 (31.1)	5,035 (67.3)
29歳以下	114	99 (86.8)	57	47 (82.5)	26 (45.6)	21 (36.8)	57	52 (91.2)	28 (49.1)	24 (42.1)
30~39歳	1,769	1,678 (94.9)	1,082	1,028 (95.0)	460 (42.5)	568 (52.5)	687	650 (94.6)	321 (46.7)	329 (47.9)
40~49歳	4,302	4,185 (97.3)	2,699	2,638 (97.7)	992 (36.8)	1,646 (61.0)	1,603	1,547 (96.5)	670 (41.8)	877 (54.7)
50~59歳	5,838	5,786 (99.1)	3,514	3,479 (99.0)	1,092 (31.1)	2,387 (67.9)	2,324	2,307 (99.3)	712 (30.6)	1,595 (68.6)
60~69歳	4,523	4,510 (99.7)	2,520	2,508 (99.5)	650 (25.8)	1,858 (73.7)	2,003	2,002 (100.0)	487 (24.3)	1,515 (75.6)
70歳以上	2,013	2,013 (100.0)	1,211	1,211 (100.0)	249 (20.6)	962 (79.4)	802	802 (100.0)	107 (13.3)	695 (86.7)

表2 項目別成績

区分		体脂率	腹囲	(腹部CT)	視力	聴力	眼圧	R F	C P	尿糖	血糖	A1c	ヘモグロビン	総コレステロール
計	検査人数	18,514	18,553	438	18,556	18,479	18,529	18,559	18,559	18,548	18,559	18,559	18,559	18,559
	有所見者数	7,104 (38.4)		255 (58.2)		4,178 (22.6)	820 (4.4)	1,340 (7.2)	1,094 (5.9)	262 (1.4)	2,744 (14.8)	7,374 (39.7)	5,906 (31.8)	
男	検査人数	11,051	11,082	281	11,082	11,027	11,064	11,083	11,083	11,077	11,083	11,083	11,083	11,083
	有所見者数	3,885 (35.2)	6,251 (56.4)	197 (70.1)		3,165 (28.7)	576 (5.2)	765 (6.9)	743 (6.7)	242 (2.2)	2,146 (19.4)	4,384 (39.6)	3,133 (28.3)	
	要指導	3,089 (28.0)	6,251 (56.4)	197 (70.1)		2,159 (19.6)	383 (3.5)	379 (3.4)	347 (3.1)	86 (0.8)	1,262 (11.4)	3,127 (28.2)	1,747 (15.8)	
	要医療	796 (7.2)				1,006 (9.1)	193 (1.7)	386 (3.5)	396 (3.6)	156 (1.4)	884 (8.0)	1,257 (11.3)	1,386 (12.5)	
	判定保留													
女	検査人数	7,463	7,471	157	7,474	7,452	7,465	7,476	7,476	7,471	7,476	7,476	7,476	
	有所見者数	3,219 (43.1)	1,451 (19.4)	58 (36.9)		1,013 (13.6)	244 (3.3)	575 (7.7)	351 (4.7)	20 (0.3)	598 (8.0)	2,990 (40.0)	2,773 (37.1)	
	要指導	2,160 (28.9)	1,451 (19.4)	58 (36.9)		319 (4.3)	169 (2.3)	291 (3.9)	184 (2.5)	7 (0.1)	397 (5.3)	2,489 (33.3)	1,444 (19.3)	
	要医療	1,059 (14.2)				694 (9.3)	75 (1.0)	284 (3.8)	167 (2.2)	13 (0.2)	201 (2.7)	501 (6.7)	1,329 (17.8)	
	判定保留													

区分		血液像	血小板数	クレアチニン	特異抗原	前立腺	尿蛋白	尿潜血	尿沈渣	膀胱超音波	(AOS) T	(A) PL T	γ-GTP	L D H
計	検査人数	18,559	18,559	18,559	7,417	18,548	18,548	18,548	780	18,559	18,559	18,559	18,559	18,559
	有所見者数	417 (2.2)	493 (2.7)	960 (5.2)	583 (7.9)	1,004 (5.4)	2,562 (13.8)	4,696 (25.3)	16 (2.1)	2,533 (13.6)	3,575 (19.3)	4,446 (24.0)	2,113 (11.4)	
男	検査人数	11,083	11,083	11,083	7,417	11,077	11,077	11,077	553	11,083	11,083	11,083	11,083	
	有所見者数	279 (2.5)	270 (2.4)	503 (4.5)	583 (7.9)	760 (6.9)	954 (8.6)	1,712 (15.5)	12 (2.2)	1,982 (17.9)	2,968 (26.8)	3,897 (35.2)	959 (8.7)	
	要指導	277 (2.5)	162 (1.5)	470 (4.2)	261 (3.5)	447 (4.0)	497 (4.5)	1,443 (13.0)	6 (1.1)	1,668 (15.1)	2,040 (18.4)	2,575 (23.2)	689 (6.2)	
	要医療	2 (0.0)	108 (1.0)	33 (0.3)	322 (4.3)	313 (2.8)	457 (4.1)	269 (2.4)	6 (1.1)	314 (2.8)	928 (8.4)	1,322 (11.9)	270 (2.4)	
	判定保留													
女	検査人数	7,476	7,476	7,476	7,471	7,471	7,471	7,471	227	7,476	7,476	7,476	7,476	
	有所見者数	138 (1.8)	223 (3.0)	457 (6.1)	583 (7.9)	244 (3.3)	1,608 (21.5)	2,984 (39.9)	4 (1.8)	551 (7.4)	607 (8.1)	549 (7.3)	1,154 (15.4)	
	要指導	137 (1.8)	139 (1.9)	454 (6.1)	166 (2.2)	658 (8.8)	2,421 (32.4)	4 (1.8)	464 (6.2)	449 (6.0)	431 (5.8)	868 (11.6)		
	要医療	1 (0.0)	84 (1.1)	3 (0.0)	72 (1.0)	716 (9.6)	475 (6.4)	1 (0.4)	87 (1.2)	158 (2.1)	118 (1.6)	286 (3.8)		
	判定保留				6 (0.1)	234 (3.1)	88 (1.2)							

区分		便潜血	血圧	(心電図)	心ホルター	眼底	心臓超音波	超音波系	胸部X線	Cマルチヘリカル	肺機能	喀痰細胞診	内科診察
計	検査人数	16,897	18,559	18,559	106	18,470	523	523	18,530	449	18,535	1,685	18,439
	有所見者数	1,065 (6.3)	3,703 (20.0)	6,189 (33.3)	106 (100.0)	5,070 (27.4)	86 (16.4)	161 (30.8)	2,507 (13.5)	227 (50.6)	1,531 (8.3)	21 (1.2)	781 (4.2)
男	検査人数	10,311	11,083	11,083	68	11,037	348	348	11,073	337	11,069	1,633	10,981
	有所見者数	702 (6.8)	2,639 (23.8)	4,081 (36.8)	68 (100.0)	3,400 (30.8)	62 (17.8)	110 (31.6)	1,593 (14.4)	172 (51.0)	1,198 (10.8)	21 (1.3)	400 (3.6)
	要指導	1,387 (12.5)	3,519 (31.8)	64 (94.1)	64 (94.1)	2,031 (18.4)	45 (12.9)	62 (17.8)	1,475 (13.3)	156 (46.3)	1,093 (9.9)	12 (0.7)	279 (2.5)
	要医療	702 (6.8)	1,252 (11.3)	562 (5.1)	4 (5.9)	1,369 (12.4)	17 (4.9)	48 (13.8)	118 (1.1)	16 (4.7)	105 (0.9)	9 (0.6)	121 (1.1)
	判定保留												
女	検査人数	6,586	7,476	7,476	38	7,433	175	175	7,457	112	7,466	52	7,458
	有所見者数	363 (5.5)	1,064 (14.2)	2,108 (28.2)	38 (100.0)	1,670 (22.5)	24 (13.7)	51 (29.1)	914 (12.3)	55 (49.1)	333 (4.5)	0 (0)	381 (5.1)
	要指導	623 (8.3)	1,810 (24.2)	36 (94.7)	36 (94.7)	969 (13.0)	21 (12.0)	36 (20.6)	848 (11.4)	40 (35.7)	318 (4.3)	0 (0)	265 (3.6)
	要医療	363 (5.5)	441 (5.9)	298 (4.0)	2 (5.3)	701 (9.4)	3 (1.7)	15 (8.6)	66 (0.9)	15 (13.4)	15 (0.2)	0 (0)	116 (1.6)
	判定保留												

()内は%

コレステロール	HDL	LDL	中性脂肪	尿酸	カルシウム	リッポン	骨強度測定	赤血球数	血色素量	血球容積	MCH	MCV	MCHC	白血球数
18,559	18,559	18,559	18,559	18,556	18,556	18,530	18,559	18,559	18,559	18,559	18,559	18,559	18,559	18,559
1,504	10,164	4,578	4,621	256	580	8,221	1,526	1,630	1,427	1,397	1,223	678	1,327	
(8.1)	(54.8)	(24.7)	(24.9)	(1.4)	(3.1)	(44.4)	(8.2)	(8.8)	(7.7)	(7.5)	(6.6)	(3.7)	(7.2)	
11,083	11,083	11,083	11,083	11,082	11,082	11,064	11,083	11,083	11,083	11,083	11,083	11,083	11,083	11,083
946	6,085	3,450	3,255	132	423	4,269	882	644	830	507	537	389	922	
(8.5)	(54.9)	(31.1)	(29.4)	(1.2)	(3.8)	(38.6)	(8.0)	(5.8)	(7.5)	(4.6)	(4.8)	(3.5)	(8.3)	
718	2,850	2,389	2,717	126	404	3,528	808	525	668	412	421	352	569	
(6.5)	(25.7)	(21.6)	(24.5)	(1.1)	(3.6)	(31.9)	(7.3)	(4.7)	(6.0)	(3.7)	(3.8)	(3.2)	(5.1)	
228	3,235	1,061	538	6	19	741	74	119	162	95	116	37	353	
(2.1)	(29.2)	(9.6)	(4.9)	(0.1)	(0.2)	(6.7)	(0.7)	(1.1)	(1.5)	(0.9)	(1.0)	(0.3)	(3.2)	
7,476	7,476	7,476	7,476	7,474	7,474	7,466	7,476	7,476	7,476	7,476	7,476	7,476	7,476	7,476
558	4,079	1,128	1,366	124	157	3,952	644	986	597	890	686	289	405	
(7.5)	(54.9)	(15.1)	(18.3)	(1.7)	(2.1)	(52.9)	(8.6)	(13.2)	(8.0)	(11.9)	(9.2)	(3.9)	(5.4)	
546	1,803	985	1,234	116	148	2,749	615	659	452	492	402	173	297	
(7.3)	(24.1)	(13.2)	(16.5)	(1.6)	(2.0)	(36.8)	(8.2)	(8.8)	(6.0)	(6.6)	(5.4)	(2.3)	(4.0)	
12	2,276	143	132	8	9	1,203	29	327	145	398	284	116	108	
(0.2)	(30.4)	(1.9)	(1.8)	(0.1)	(0.1)	(16.1)	(0.4)	(4.4)	(1.9)	(5.3)	(3.8)	(1.6)	(1.4)	

()内は%

A	総ビリルビン	直リン	間リン	総蛋白	アルブミン	A/G	Hb	Hs	H	A	膵アミラーゼ	腹部超音波	胃X線
18,559	18,559	18,559	18,559	18,559	18,559	18,559	18,558	17,906	18,558	18,556	18,558	18,552	17,990
793	2,332	1,479	876	312	597	294	321	3,627	75	27	836	11,556	3,352
(4.3)	(12.6)	(8.0)	(4.7)	(1.7)	(3.2)	(1.6)	(1.7)	(20.3)	(0.4)	(0.1)	(4.5)	(62.3)	(18.6)
11,083	11,083	11,083	11,083	11,083	11,083	11,083	11,082	10,521	11,082	11,082	11,082	11,080	10,821
336	1,728	1,186	658	201	390	190	204	2,101	44	12	555	7,468	2,178
(3.0)	(15.6)	(10.7)	(5.9)	(1.8)	(3.5)	(1.7)	(1.8)	(20.0)	(0.4)	(0.1)	(5.0)	(67.4)	(20.1)
288	1,099	1,172	572	190	348	166	175	175	44	12	496	7,027	933
(2.6)	(9.9)	(10.6)	(5.2)	(1.7)	(3.1)	(1.5)	(1.6)	(1.6)	(0.4)	(0.1)	(4.5)	(63.4)	(8.6)
48	629	14	86	11	42	24	29	44	12	59	441	1,245	1,245
(0.4)	(5.7)	(0.1)	(0.8)	(0.1)	(0.4)	(0.2)	(0.3)	(0.4)	(0.1)	(0.5)	(4.0)	(11.5)	(11.5)
7,476	7,476	7,476	7,476	7,476	7,476	7,476	7,476	7,385	7,476	7,474	7,476	7,472	7,169
457	604	293	218	111	207	104	117	1,526	31	15	281	4,088	1,174
(6.1)	(8.1)	(3.9)	(2.9)	(1.5)	(2.8)	(1.4)	(1.6)	(20.7)	(0.4)	(0.2)	(3.8)	(54.7)	(16.4)
402	432	292	201	107	185	92	97	97	31	13	250	3,811	593
(5.4)	(5.8)	(3.9)	(2.7)	(1.4)	(2.5)	(1.2)	(1.3)	(1.3)	(0.4)	(0.2)	(3.3)	(51.0)	(8.3)
55	172	1	17	4	22	12	20	31	13	31	277	581	581
(0.7)	(2.3)	(0.0)	(0.2)	(0.1)	(0.3)	(0.2)	(0.3)	(0.4)	(0.2)	(0.4)	(3.7)	(8.1)	(8.1)
									2	(0.0)			

()内は%

MRI	検査	高次脳機能検査	※甲状腺視触診	※甲状腺超音波	※TSH	※FT4	※乳房視触診	※乳房X線	※乳房超音波	※婦人科内診	※婦人科細胞診	※婦人科超音波
677	677	7,285	614	27	27	7,279	6,626	770	6,824	6,824	561	
277	4	307	160	2	1	468	356	125	936	92	140	
(40.9)	(0.6)	(4.2)	(26.1)	(-)	(-)	(6.4)	(5.4)	(16.2)	(13.7)	(1.3)	(25.0)	
407	407											
178	3											
(43.7)	(0.7)											
101												
(24.8)												
77	3											
(18.9)	(0.7)											
270	270	7,285	614	27	27	7,279	6,626	770	6,824	6,824	561	
99	1	307	160	2	1	468	356	125	936	92	140	
(36.7)	(0.4)	(4.2)	(26.1)	(-)	(-)	(6.4)	(5.4)	(16.2)	(13.7)	(1.3)	(25.0)	
58		152	75			324	145	109	811	36	123	
(21.5)		(2.1)	(12.2)			(4.5)	(2.2)	(14.2)	(11.9)	(0.5)	(21.9)	
41	1	155	85	2	1	144	211	16	125	56	17	
(15.2)	(0.4)	(2.1)	(13.8)	(-)	(-)	(2.0)	(3.2)	(2.1)	(1.8)	(0.8)	(3.0)	

: オプション検査項目 ※レディースドックとの同時受診含む

表3 歯周病検診

() 内は%

区 分	総 合 判 定	出 血 検 査 (ヘ モ グ ロ ビ ン)	炎 症 検 査 (乳 酸 脱 水 素 酵 素)	問 診 ス コ ア	
計	検査人数	673	673	672	673
	有所見者数	510	193	272	388
		(75.8)	(28.7)	(40.5)	(57.7)
	検査人数	359	359	359	359
	有所見者数	285	116	123	239
		(79.4)	(32.3)	(34.3)	(66.6)
男	有所見内訳				
	要指導	59	25	10	92
		(16.4)	(7.0)	(2.8)	(25.6)
	要医療	226	91	113	147
		(63.0)	(25.3)	(31.5)	(40.9)
	検査人数	314	314	313	314
	有所見者数	225	77	149	149
		(71.7)	(24.5)	(47.6)	(47.5)
女	有所見内訳				
	要指導	32	19	7	67
		(10.2)	(6.1)	(2.2)	(21.3)
	要医療	193	58	142	82
		(61.5)	(18.5)	(45.4)	(26.1)

専門ドック

専門ドックは、「より専門的な検査を受診したい」との要望に応えるため、一日人間ドックセンターの開設とともにスタートした。開設当初は目標人数には及ばなかったが、2005（平成17）年に専門ドックの主要な検査のみ一日人間ドックへ追加するオプション検査とし、受診し易い体制を整備し、大変好評を得ている。ここでは、単独で実施された専門ドックの結果のみ掲載している。

■実施状況

平成20年度の検査人数は、脳ドック447人（前年度比83.1%）、心臓ドック87人（前年度比93.5%）、肺ドック47人（前年度比92.2%）、レディースドック115人（前年度比75.2%）であった（表1）。組合せ受診の場合は、それぞれ単コースに分けて合計している。いずれも人間ドック同様前年度を下回った結果となった。

それぞれのコースの主要検査である項目の有所見率は、MRI・MRA30.9%、心臓超音波18.4%、血管系超音波23.0%、マルチヘリカルCT63.8%であった。前項のオプション検査有所見率同様、マルチヘリカルCTが高い値を示していた（表2-1）。

レディースドックにおける有所見率は85.2%、その内訳は血清鉄51.3%とほぼ半数の人に所見が認められた。また、40歳以上を対象とした乳房X線の有所見者数は7人（有所見率8.9%）、40歳未満へ推奨している乳房超音波では13人（有所見率11.3%）という結果であった。前年度と比較して、乳房超音波検査の有所見率が高くなっている（前年度1.3%）。若い世代でも罹患率が高い乳がんは、早期に発見できれば完治できるため、年に一度のレディースドック受診を若い世代にも推進して行きたい。

■専門ドック検査項目

区分	検査項目
脳	MRI・MRA・高次脳機能検査 血液型(ABO・Rh)・体温・身長・体重・肥満度・BMI・体脂肪率・内科診察 尿糖・血糖・ヘモグロビンA1c・総コレステロール・HDLコレステロール・LDLコレステロール・中性脂肪・尿酸 赤血球数・血色素量・血球容積・白血球数・血小板数・クレアチニン・尿(蛋白・潜血・沈渣) AST(GOT)・ALT(GPT)・γ-GTP・総蛋白・アルブミン・A/G 胸部X線(CR)・血圧・心電図(安静時)
心臓	心臓超音波・血管系超音波(頸動脈・腹部大動脈)・ABI・CAVI・BMP 血液型(ABO・Rh)・体温・身長・体重・肥満度・BMI・体脂肪率・内科診察 尿糖・血糖・ヘモグロビンA1c・総コレステロール・HDLコレステロール・LDLコレステロール・中性脂肪・尿酸 赤血球数・血色素量・血球容積・白血球数・血小板数・クレアチニン・尿(蛋白・潜血・沈渣) AST(GOT)・ALT(GPT)・γ-GTP・総蛋白・アルブミン・A/G 胸部X線(CR)・血圧・心電図(安静時)・ホルター心電図
肺	胸部X線(CR)・マルチヘリカルCT・肺機能・酸素飽和度・喀痰細胞診 CRP・CEA・シフラ21 体温・身長・体重・肥満度・BMI・体脂肪率・内科診察 赤血球数・血色素量・血球容積・白血球数・血液像・尿(蛋白・潜血・沈渣) 血圧・心電図(安静時)
レディース	婦人科：内診・子宮頸部細胞診・経膈超音波検査・体部細胞診(医師の判断による) 乳房：視触診・X線(40歳以上)・超音波(40歳未満、希望者) 甲状腺：視触診・超音波・※TSH・FT4(医師の判断による) 身長・体重・肥満度・BMI・体脂肪率・腹囲・基礎代謝量・音響的骨評価(踵骨超音波法) 血圧・赤血球数・血色素量・血清鉄・MCH・尿(蛋白・潜血・沈渣) 尿糖・血糖・総コレステロール・HDLコレステロール・LDLコレステロール・中性脂肪

表1 総合成績

() 内は%

区 分	計				男				女			
	検査 人数	有所見 者数	有所見内訳		検査 人数	有所見 者数	有所見内訳		検査 人数	有所見 者数	有所見内訳	
			要経過 観察	要医療			要経過 観察	要医療			要経過 観察	要医療
脳	447	417 (93.3)	158 (35.3)	259 (57.9)	288	273 (94.8)	95 (33.0)	178 (61.8)	159	144 (90.6)	63 (39.6)	81 (50.9)
心 臓	87	86 (98.9)	27 (31.0)	59 (67.8)	62	61 (98.4)	19 (30.6)	42 (67.7)	25	25 (-)	8 (-)	17 (-)
肺	47	42 (89.4)	22 (46.8)	20 (42.6)	35	32 (91.4)	18 (51.4)	14 (40.0)	12	10 (-)	4 (-)	6 (-)
レディース	115	98 (85.2)	56 (48.7)	42 (36.5)					115	98 (85.2)	56 (48.7)	42 (36.5)

表2 項目別成績

表2-1 脳・心臓・肺ドック

区 分	検査 人数	有所見 者数	体 脂 率	内 科 診 察	C R P	C E A	シ フ ラ 2 1 +	尿 糖	血 糖	A c c	ヘ モ グ ロ ビ ン	ロ レ ス テ ル	総 コ レ ス テ ル	ス テ ロ ー リ ン	H D L コ レ ス テ ル	L D L コ レ ス テ ル	中 性 脂 肪	尿 酸	赤 血 球 数	血 色 素 量	
																					判定保留
計	498	181 (36.3)	498	54 (10.8)	47 (4.3)	47 (17.0)	47 (0)	487 (6.6)	488 (20.7)	488 (43.9)	488 (27.0)	488 (10.5)	488 (43.2)	488 (38.7)	488 (29.5)	488 (10.0)	488 (12.6)	499	50 (10.0)	499	63 (12.6)
男	325	116 (35.7)	324	28 (8.6)	35 (5.7)	35 (14.3)	35 (0)	315 (9.5)	316 (24.1)	316 (41.5)	316 (26.6)	316 (14.2)	316 (42.7)	316 (48.1)	316 (33.5)	316 (8.6)	316 (8.0)	325	28 (8.6)	325	26 (8.0)
男	91	17 (28.0)	91	17 (5.2)	0 (0)	2 (5.7)	0 (0)	8 (2.5)	57 (18.0)	93 (29.4)	55 (17.4)	31 (9.8)	71 (22.5)	74 (23.4)	90 (28.5)	24 (7.4)	23 (7.1)	91	4 (4.3)	91	3 (3.3)
女	173	65 (37.6)	174	26 (14.9)	12 (-)	12 (-)	12 (-)	172 (1.2)	172 (14.5)	172 (48.3)	172 (27.9)	172 (3.5)	172 (44.2)	172 (21.5)	172 (22.1)	174 (12.6)	174 (21.3)	173	22 (12.7)	173	37 (21.4)
女	49	14 (28.3)	49	14 (8.0)	0 (-)	0 (-)	0 (-)	2 (1.2)	23 (13.4)	70 (40.7)	26 (15.1)	6 (3.5)	43 (25.0)	20 (11.6)	30 (17.4)	18 (10.3)	26 (14.9)	49	4 (8.2)	49	11 (22.4)
計	499	148 (29.7)	499	218 (43.7)	12 (-)	87 (18.4)	87 (23.0)	87 (5.7)	87 (18.4)	87 (13.8)	488 (8.8)	47 (63.8)	47 (25.5)	47 (0)	43 (0)	447 (30.9)	446 (0.2)	499	138 (30.9)	499	1 (0.2)
男	325	124 (38.2)	325	149 (45.8)	6 (-)	62 (19.4)	62 (22.6)	62 (4.8)	62 (17.7)	62 (16.1)	320 (8.8)	35 (65.7)	35 (31.4)	35 (0)	32 (0)	288 (32.3)	288 (0.3)	325	93 (30.9)	325	1 (0.3)
男	56	12 (21.4)	56	12 (21.4)	4 (-)	9 (14.5)	7 (11.3)	2 (3.2)	5 (8.1)	25 (7.8)	17 (48.6)	11 (31.4)	0 (0)	0 (0)	0 (0)	44 (15.3)	1 (0.3)	56	4 (7.1)	56	1 (1.8)
女	174	24 (13.8)	174	69 (39.7)	6 (-)	25 (-)	25 (-)	25 (-)	25 (-)	25 (-)	168 (8.9)	12 (-)	12 (-)	12 (-)	11 (-)	159 (28.3)	158 (0)	174	45 (25.9)	174	0 (0)
女	11	6 (6.3)	11	6 (33.3)	4 (-)	4 (-)	2 (-)	0 (-)	1 (-)	14 (8.3)	7 (-)	1 (-)	0 (-)	0 (-)	0 (-)	19 (11.9)	0 (0)	11	6 (54.5)	11	0 (0)
計	148	24 (16.2)	148	69 (46.6)	6 (-)	25 (-)	25 (-)	25 (-)	25 (-)	168 (11.4)	12 (-)	12 (-)	12 (-)	11 (-)	159 (10.7)	158 (-)	148	45 (30.4)	148	0 (-)	
男	56	12 (21.4)	56	12 (21.4)	4 (-)	9 (14.5)	7 (11.3)	2 (3.2)	5 (8.1)	25 (7.8)	17 (48.6)	11 (31.4)	0 (0)	0 (0)	0 (0)	44 (15.3)	1 (0.3)	56	4 (7.1)	56	1 (1.8)
女	13	6 (6.3)	13	6 (33.3)	4 (-)	4 (-)	2 (-)	0 (-)	1 (-)	14 (8.3)	7 (-)	1 (-)	0 (-)	0 (-)	0 (-)	19 (11.9)	0 (0)	13	6 (46.2)	13	0 (0)

() 内は%

血球容積	M C H	M C V	M C H C	白血球数	血液像	血小板数	クレアチニン	尿蛋白	尿潜血	尿沈渣	(A G O S T) T	(A G P L T) T	γ-G T P	総蛋白	アルブミン	A / G
499	499	499	499	499	47	488	488	498	498	498	488	488	488	488	488	488
56	38	37	43	31	1	14	34	21	44	83	73	110	134	9	30	7
(11.2)	(7.6)	(7.4)	(8.6)	(6.2)	(2.1)	(2.9)	(7.0)	(4.2)	(8.8)	(16.7)	(15.0)	(22.5)	(27.5)	(1.8)	(6.1)	(1.4)
325	325	325	325	325	35	316	316	324	324	324	316	316	316	316	316	316
31	15	16	33	22	1	10	21	17	11	25	63	97	120	5	14	4
(9.5)	(4.6)	(4.9)	(10.2)	(6.8)	(2.9)	(3.2)	(6.6)	(5.2)	(3.4)	(7.7)	(19.9)	(30.7)	(38.0)	(1.6)	(4.4)	(1.3)
20	14	15	30	15	1	6	19	5	5	20	52	68	70	4	12	4
(6.2)	(4.3)	(4.6)	(9.2)	(4.6)	(2.9)	(1.9)	(6.0)	(1.5)	(1.5)	(6.2)	(16.5)	(21.5)	(22.2)	(1.3)	(3.8)	(1.3)
11	1	1	3	7	0	4	2	12	6	5	11	29	50	1	2	0
(3.4)	(0.3)	(0.3)	(0.9)	(2.2)	(0)	(1.3)	(0.6)	(3.7)	(1.9)	(1.5)	(3.5)	(9.2)	(15.8)	(0.3)	(0.6)	(0)
174	174	174	174	174	12	172	172	174	174	174	172	172	172	172	172	172
25	23	21	10	9	0	4	13	4	33	58	10	13	14	4	16	3
(14.4)	(13.2)	(12.1)	(5.7)	(5.2)	(-)	(2.3)	(7.6)	(2.3)	(19.0)	(33.3)	(5.8)	(7.6)	(8.1)	(2.3)	(9.3)	(1.7)
22	9	10	6	7	0	1	13	1	10	46	7	10	11	3	14	3
(12.6)	(5.2)	(5.7)	(3.4)	(4.0)	(-)	(0.6)	(7.6)	(0.6)	(5.7)	(26.4)	(4.1)	(5.8)	(6.4)	(1.7)	(8.1)	(1.7)
3	14	11	4	2	0	3	0	2	18	10	3	3	3	1	2	0
(1.7)	(8.0)	(6.3)	(2.3)	(1.1)	(-)	(1.7)	(0)	(1.1)	(10.3)	(5.7)	(1.7)	(1.7)	(1.7)	(0.6)	(1.2)	(0)
								1	5	2						
								(0.6)	(2.9)	(1.1)						

表2-2 レディースドック

() 内は%

区 分	体 脂 肪 率	腹 囲	基 礎 代 謝 量	血 圧	赤 血 球 数	血 色 素 量	M C H	血 清 鉄	尿 蛋 白	尿 潜 血	尿 沈 渣	尿 糖	血 糖	口 コ レ ス ル テ
検査人数	115	115	115	115	115	115	115	115	115	115	115	115	115	115
有所見者数	23 (20.0)	11 (9.6)		15 (13.0)	8 (7.0)	15 (13.0)	26 (22.6)	59 (51.3)	3 (2.6)	16 (13.9)	35 (30.4)	1 (0.9)	4 (3.5)	18 (15.7)
有所見 要指 導	15 (13.0)	11 (9.6)		11 (9.6)	8 (7.0)	6 (5.2)	15 (13.0)	23 (20.0)	2 (1.7)	5 (4.3)	25 (21.7)	1 (0.9)	4 (3.5)	10 (8.7)
有所見 要医 療 内 訳	8 (7.0)			4 (3.5)	0 (0)	9 (7.8)	11 (9.6)	36 (31.3)	1 (0.9)	7 (6.1)	8 (7.0)	0 (0)	0 (0)	8 (7.0)
判定保留									0 (0)	4 (3.5)	2 (1.7)			

区 分	テ ロ ロ ー ル	H D L コ レ ス ル	テ ロ ロ ー ル	L D L コ レ ス ル	中 性 脂 肪	骨 音 響 的 値	甲 状 腺 視 触 診	甲 状 腺 超 音 波	T 甲 S H	F 甲 T 4	乳 房 視 触 診	乳 房 X 線	乳 房 超 音 波	婦 人 科 内 診	婦 人 科 細 胞 診	婦 人 科 超 音 波
検査人数	115	115	115	115	115	115	115	10	10	115	79	115	114	114	114	
有所見者数	4 (3.5)	29 (25.2)	23 (20.0)	16 (13.9)	9 (7.8)	21 (18.3)	0 (-)	1 (-)	18 (15.7)	7 (8.9)	13 (11.3)	34 (29.8)	3 (2.6)	34 (29.8)		
有所見 要指 導	4 (3.5)	18 (15.7)	18 (15.7)	15 (13.0)	5 (4.3)	12 (10.4)			17 (14.8)	4 (5.1)	11 (9.6)	31 (27.2)	2 (1.8)	29 (25.4)		
有所見 要医 療 内 訳	0 (0)	11 (9.6)	5 (4.3)	1 (0.9)	4 (3.5)	9 (7.8)	0 (-)	1 (-)	1 (0.9)	3 (3.8)	2 (1.7)	3 (2.6)	1 (0.9)	5 (4.4)		
判定保留																

生活機能評価

高齢社会に突入した現在、「元気に自分らしく、長生きする」ことが誰もの願いである。元気で長生きするには生活習慣病を予防するとともに、老化の進行を防ぎ改善を図ることが必要である。介護保険制度の改正とともに、介護予防の第一歩として生活機能に関する評価の実施が2006（平成18）年から開始された。高齢者の状態を早期に把握して特定高齢者として選定し、介護予防への効果的取組みに繋げることを目的としている。

■実施状況

平成20年度の実施団体は30市町村、検査人数は前年度より17,248人減の26,651人であった。今年度は市町村からの選定後に当協会にて検査したため、検査人数が少なくなっている。全体の33.9%にあたる候補者9,038人が特定高齢者の条件に該当するとして選定された。

特定高齢者の把握については、生活機能評価からの選定だけでなく、地域住民からの連絡や市町村の訪問活動・相談窓口からも見出される。最終的には地域包括支援センターにおいて特定高齢者の決定がなされる。こうした広汎な地域ネットワークによる密接な連携の下、高齢者本人の自己実現の支援をすることが介護予防のめざすところである。

■問診

自覚症状・既往歴・生活機能に関する項目

■検査

身長・体重・BMI・血圧・

理学的検査 { 口腔内視診
反復唾液嚥下テスト
間接可動域

貧血検査 { 血色素量
血球容積
赤血球数

血清アルブミン

心電図検査

※基本健康診査のデータを基本とし、不足する項目は新たに実施する。

■生活機能に関する項目（基本チェックリスト）

基本チェックリスト	介護プログラムとの対応
1 バスや電車で1人で外出していますか	
2 日用品の買物をしていますか	
3 預貯金の出し入れをしていますか	
4 友人の家をたずねていますか	
5 家族や友人の相談にのっていますか	
6 階段を手すりや壁をつたわずに昇っていますか	
7 椅子に座った状態から何もつかまらずに立ち上がっていますか	
8 15分位続けて歩いていますか	運動器の機能向上
9 この1年間に転んだことがありますか	
10 転倒に対する不安は大きいですか	
11 6ヶ月間で2～3kg以上の体重減少がありましたか	
12 身長 cm 体重 kg (BMI =) ※	栄養改善
13 半年前に比べて固いものが食べにくくなりましたか	
14 お茶や汁物等でむせることがありますか	口腔機能の向上
15 口の渇きが気になりますか	
16 週に1回以上は外出していますか	
17 昨年と比べて外出の回数が減っていますか	
18 周りの人から「いつも同じ事を聞く」などの物忘れがあるとされますか	
19 自分で電話番号を調べて、電話をかけることをしていますか	認知症予防・支援
20 今日が何日かわからない時がありますか	
21 (ここ2週間) 毎日の生活に充実感がない	
22 (ここ2週間) これまで楽しんでやれていたことが楽しめなくなった	
23 (ここ2週間) 以前は楽にできていたことが今ではおっくうに感じられる	うつ病予防・支援
24 (ここ2週間) 自分が役に立つ人間だと思えない	
25 (ここ2週間) わけもなく疲れたような感じがする	

※BMI = 体重(kg) ÷ 身長(m) ÷ 身長(m) が18.5未満の場合に該当とする。

表1 検診から判定報告書提出までの流れ

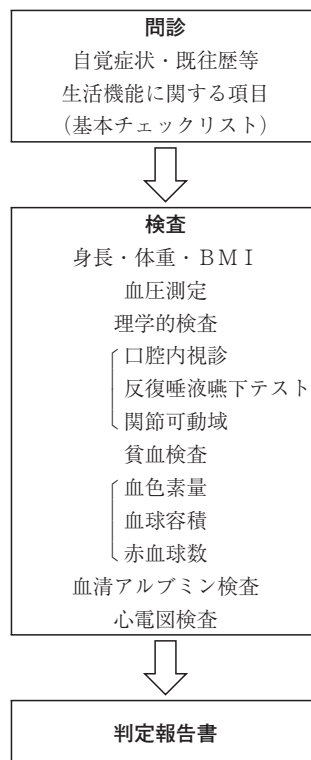


表2 生活機能評価の実施状況

団体名	受診者数	候補	決定	全般			運 動			栄 養			口 腔		閉じこもり	認知症	うつ
				候補	候補	決定	候補	決定	候補	決定	(Alb)	候補	決定	決定			
計	26,651	9,038 (33.9)	9,038 (33.9)	1,175 (4.4)	5,726 (21.5)	5,726 (21.5)	232 (0.9)	608 (2.3)	(397) (1.5)	4,547 (17.1)	5,436 (20.4)	1,774 (6.7)	4,839 (18.2)	4,006 (15.0)			
盛岡市	202	69 (34.2)	69 (34.2)	4 (2.0)	30 (14.9)	30 (14.9)	4 (2.0)	5 (2.5)	(1) (0.5)	36 (17.8)	43 (21.3)	7 (3.5)	32 (15.8)	16 (7.9)			
紫波町	626	623 (99.5)	623 (99.5)	121 (19.3)	415 (66.3)	415 (66.3)	10 (1.6)	56 (8.9)	(48) (7.7)	320 (51.1)	381 (60.9)	112 (17.9)	423 (67.6)	298 (47.6)			
矢巾町	1,564	356 (22.8)	356 (22.8)	65 (4.2)	202 (12.9)	202 (12.9)	20 (1.3)	30 (1.9)	(11) (0.7)	189 (12.1)	227 (14.5)	67 (4.3)	197 (12.6)	146 (9.3)			
八幡平市	2,460	420 (17.1)	420 (17.1)	38 (1.5)	246 (10.0)	246 (10.0)	25 (1.0)	39 (1.6)	(15) (0.6)	201 (8.2)	247 (10.0)	75 (3.0)	167 (6.8)	97 (3.9)			
葛巻町	867	219 (25.3)	219 (25.3)	37 (4.3)	148 (17.1)	148 (17.1)	3 (0.3)	13 (1.5)	(10) (1.2)	99 (11.4)	122 (14.1)	57 (6.6)	126 (14.5)	118 (13.6)			
岩手町	1,074	175 (16.3)	175 (16.3)	16 (1.5)	86 (8.0)	86 (8.0)	2 (0.2)	7 (0.7)	(5) (0.5)	118 (11.0)	131 (12.2)	36 (3.4)	91 (8.5)	80 (7.4)			
西和賀町	108	108 (100.0)	108 (100.0)	27 (25.0)	88 (81.5)	88 (81.5)	2 (1.9)	10 (9.3)	(8) (7.4)	51 (47.2)	60 (55.6)	30 (27.8)	72 (66.7)	83 (76.9)			
奥州市	54	54 (100.0)	54 (100.0)	6 (11.1)	40 (74.1)	40 (74.1)	2 (3.7)	7 (13.0)	(5) (9.3)	17 (31.5)	25 (46.3)	9 (16.7)	29 (53.7)	23 (42.6)			
金ヶ崎町	1,002	219 (21.9)	219 (21.9)	21 (2.1)	130 (13.0)	130 (13.0)	13 (1.3)	23 (2.3)	(10) (1.0)	121 (12.1)	130 (13.0)	34 (3.4)	127 (12.7)	112 (11.2)			
一関市	922	887 (96.2)	887 (96.2)	100 (10.8)	501 (54.3)	501 (54.3)	13 (1.4)	33 (3.6)	(22) (2.4)	530 (57.5)	594 (64.4)	178 (19.3)	471 (51.1)	342 (37.1)			
平泉町	109	76 (69.7)	76 (69.7)	9 (8.3)	43 (39.4)	43 (39.4)	1 (0.9)	3 (2.8)	(2) (1.8)	48 (44.0)	54 (49.5)	17 (15.6)	48 (44.0)	39 (35.8)			
藤沢町	262	256 (97.7)	256 (97.7)	38 (14.5)	169 (64.5)	169 (64.5)	4 (1.5)	16 (6.1)	(12) (4.6)	137 (52.3)	158 (60.3)	67 (25.6)	149 (56.9)	104 (39.7)			
陸前高田市	394	358 (90.9)	358 (90.9)	37 (9.4)	256 (65.0)	256 (65.0)	9 (2.3)	33 (8.4)	(25) (6.3)	154 (39.1)	195 (49.5)	67 (17.0)	170 (43.1)	176 (44.7)			
住田町	145	112 (77.2)	112 (77.2)	26 (17.9)	88 (60.7)	88 (60.7)	0 (0)	11 (7.6)	(11) (7.6)	54 (37.2)	61 (42.1)	37 (25.5)	71 (49.0)	71 (49.0)			
大船渡市	2,214	431 (19.5)	431 (19.5)	38 (1.7)	246 (11.1)	246 (11.1)	9 (0.4)	20 (0.9)	(12) (0.5)	238 (10.7)	277 (12.5)	79 (3.6)	213 (9.6)	169 (7.6)			
遠野市	2,922	690 (23.6)	690 (23.6)	86 (2.9)	430 (14.7)	430 (14.7)	28 (1.0)	65 (2.2)	(38) (1.3)	363 (12.4)	437 (15.0)	109 (3.7)	362 (12.4)	310 (10.6)			
釜石市	3,978	567 (14.3)	567 (14.3)	31 (0.8)	424 (10.7)	424 (10.7)	17 (0.4)	44 (1.1)	(28) (0.7)	179 (4.5)	241 (6.1)	67 (1.7)	136 (3.4)	98 (2.5)			
大槌町	112	112 (100.0)	112 (100.0)	6 (5.4)	84 (75.0)	84 (75.0)	2 (1.8)	2 (1.8)	(0) (0)	37 (33.0)	58 (51.8)	12 (10.7)	50 (44.6)	30 (26.8)			
宮古市	790	752 (95.2)	752 (95.2)	79 (10.0)	455 (57.6)	455 (57.6)	16 (2.0)	37 (4.7)	(24) (3.0)	380 (48.1)	443 (56.1)	129 (16.3)	385 (48.7)	303 (38.4)			
山田町	198	195 (98.5)	195 (98.5)	26 (13.1)	127 (64.1)	127 (64.1)	3 (1.5)	11 (5.6)	(8) (4.0)	91 (46.0)	105 (53.0)	46 (23.2)	108 (54.5)	78 (39.4)			
川井村	73	72 (98.6)	72 (98.6)	17 (23.3)	39 (53.4)	39 (53.4)	0 (0)	6 (8.2)	(6) (8.2)	50 (68.5)	55 (75.3)	23 (31.5)	51 (69.9)	52 (71.2)			
岩泉町	198	192 (97.0)	192 (97.0)	16 (8.1)	137 (69.2)	137 (69.2)	7 (3.5)	12 (6.1)	(5) (2.5)	75 (37.9)	94 (47.5)	53 (26.8)	98 (49.5)	92 (46.5)			
洋野町	419	212 (50.6)	212 (50.6)	24 (5.7)	146 (34.8)	146 (34.8)	5 (1.2)	13 (3.1)	(8) (1.9)	99 (23.6)	118 (28.2)	36 (8.6)	119 (28.4)	102 (24.3)			
普代村	259	45 (17.4)	45 (17.4)	9 (3.5)	24 (9.3)	24 (9.3)	1 (0.4)	2 (0.8)	(1) (0.4)	26 (10.0)	29 (11.2)	12 (4.6)	23 (8.9)	25 (9.7)			
野田村	27	9 (-)	9 (-)	1 (-)	9 (-)	9 (-)	0 (-)	0 (-)	(0) (-)	1 (-)	3 (-)	0 (-)	6 (-)	4 (-)			
久慈市	150	142 (94.7)	142 (94.7)	17 (11.3)	97 (64.7)	97 (64.7)	2 (1.3)	7 (4.7)	(6) (4.0)	64 (42.7)	79 (52.7)	23 (15.3)	63 (42.0)	47 (31.3)			
二戸市	2,908	726 (25.0)	726 (25.0)	104 (3.6)	435 (15.0)	435 (15.0)	16 (0.6)	41 (1.4)	(29) (1.0)	387 (13.3)	457 (15.7)	142 (4.9)	438 (15.1)	433 (14.9)			
軽米町	144	135 (93.8)	135 (93.8)	14 (9.7)	98 (68.1)	98 (68.1)	3 (2.1)	10 (6.9)	(8) (5.6)	50 (34.7)	70 (48.6)	35 (24.3)	63 (43.8)	58 (40.3)			
一戸町	2,331	700 (30.0)	700 (30.0)	139 (6.0)	450 (19.3)	450 (19.3)	11 (0.5)	38 (1.6)	(28) (1.2)	362 (15.5)	459 (19.7)	179 (7.7)	469 (20.1)	417 (17.9)			
九戸村	139	126 (90.6)	126 (90.6)	23 (16.5)	83 (59.7)	83 (59.7)	4 (2.9)	14 (10.1)	(11) (7.9)	70 (50.4)	83 (59.7)	36 (25.9)	82 (59.0)	83 (59.7)			



部門別事業報告

VI 追跡調査結果

1. 胃がん検診追跡調査結果
(平成19年度)
2. 肺がん検診追跡調査結果
(平成19年度)
3. 子宮がん検診追跡調査結果
(平成19年度)
4. 乳がん検診追跡調査結果
(平成19年度)
5. 大腸がん検診追跡調査結果
(平成19年度)
6. 前立腺特異抗原検診追跡調査結果
(平成19年度)
7. 至急連絡による追跡調査結果
(平成19年度)
8. 肝炎ウイルス検診追跡調査結果

追跡調査結果

追跡調査は、各種検査で要精密検査と判断したものを確実に医療機関につなぐことと、更にその診断結果を把握することで健康診断の精度向上をはかることを目的としている。現在、地域保健部門では実施団体の保健師が精密検査未受診者に直接働きかけ、受診状況の確認および受診勧奨を行っている。また、人間ドック部門では検診受診後3～4カ月を日安に精密検査未受診者に対して受診確認の文書を送付し、受診状況を把握するとともに、受診を勧奨している。これに比較して産業部門では専門的な知識を持ったスタッフの配置が少ないため、他部門のように精密検査未受診者に対しての調査、受診勧奨が徹底出来ない状況にある。

■実施状況

主な検査・検診の平成19年度追跡調査結果を表にした。精密検査受診率は、性別にみると男性に比べ女性が高くなっている。また、検診別では肺がん検診が最も高く90.7%、最も低いのが大腸がん検診62.4%と検診により大きな差があった。部門別では、地域保健部門が80%を超え、以下の人間ドック部門、産業保健部門と続いている。

精密検査受診率については、医療機関からの回答率も大きく関係する。地域保健・一日人間ドックについては得られた情報をもとに医療機関に問い合わせるなどして回収率の向上に努めている。

なお、追跡調査の集計において、対象者から精密検査受診の報告があっても、医療機関から診断結果の報告がないものについては未受診者とし、精密検査受診者数には含めていない。

■追跡調査の対象とする条件

1. ①～⑭に関してc判定および医師の指示
2. ⑮に関して基準値を越えたものおよび医師の指示
3. 健診実施団体が追跡調査実施に同意していること

■追跡調査対象検査項目

- ①胃がん検診（胃部X線検査）
- ②肺がん検診（胸部X線検査・喀痰細胞診検査）
- ③子宮がん検診（子宮内診検査・子宮頸部細胞診検査・子宮体部細胞診検査）
- ④乳がん検診（乳房視触診検査・乳房X線検査・乳房超音波検査）
- ⑤大腸がん検診（便潜血反応検査）
- ⑥前立腺特異抗原検診（前立腺特異抗原検査）
- ⑦甲状腺視触診検査・甲状腺超音波検査
- ⑧AFP検査
- ⑨腹部超音波検査
- ⑩膀胱超音波検査
- ⑪心臓血管系超音波検査
- ⑫胸部CT検査
- ⑬脳MRI検査
- ⑭肝炎ウイルス検査
- ⑮血液一般検査・生化学的検査・眼底検査・心電図検査の至急連絡

■追跡調査結果の流れ

1. 対象者に対して、精密検査受診勧奨文書と医療機関宛の紹介状（診断名報告用連絡票を同封）を発行する。
2. 精密検査実施医療機関から診断名などの報告を受ける。
3. 個々に記録を整備し、結果を解析する。

1. 胃がん検診追跡調査結果（平成19年度）

■実施状況

当協会の胃がん検診（胃部X線検査）は、産業保健と一日人間ドックで全体の99%を占める。要精密検査率は全体の7.6%、精密検査受診率は地域保健90.7%、産業保健60.9%、人間ドック81.7%であった。精密検査受診者3,151人のうち、胃がんと診断されたのは34人、うち76.4%が早期がんであった。

表1 精密検査受診状況（全体）

区分	検査人数	要精検者数	要精検率	精検 受診者数	精検 受診率	胃がん		
						小計	早期がん	進行がん
計	59,741	4,545	7.6%	3,151	69.3%	34	26	6
地域保健	370	43	11.6%	39	90.7%	0	0	0
産業保健	41,292	2,720	6.6%	1,656	60.9%	9	7	1
一日人間ドック	18,079	1,782	9.9%	1,456	81.7%	25	19	5

表2 性別・年齢階級別精密検査受診状況

区分	検査人数	要精 検者数	要精検率	精検 受診者数	精検 受診率	胃がん		
						小計	早期がん	進行がん
計	59,741	4,545	7.6%	3,151	69.3%	34	26	6
男	～29歳	289	5	1.7%	4	—	0	0
	30～34	1,128	35	3.1%	23	65.7%	0	0
	35～39	5,333	205	3.8%	135	65.9%	0	0
	40～44	6,603	373	5.6%	240	64.3%	0	0
	45～49	6,843	514	7.5%	307	59.7%	1	1
	50～54	6,337	610	9.6%	348	57.0%	1	1
	55～59	6,526	766	11.7%	482	62.9%	6	4
	60～64	3,080	435	14.1%	307	70.6%	10	7
	65～69	1,484	198	13.3%	157	79.3%	2	2
	70～74	893	133	14.9%	120	90.2%	4	2
	75～79	368	57	15.5%	53	93.0%	2	2
	80歳～	123	23	18.7%	16	—	0	0
	小計	39,007	3,354	8.6%	2,192	65.4%	26	19
女	～29歳	211	4	1.9%	2	—	0	0
	30～34	633	16	2.5%	11	—	0	0
	35～39	2,721	77	2.8%	61	79.2%	0	0
	40～44	3,351	130	3.9%	102	78.5%	0	0
	45～49	3,617	194	5.4%	149	76.8%	0	0
	50～54	3,548	214	6.0%	163	76.2%	1	1
	55～59	3,307	256	7.7%	205	80.1%	1	1
	60～64	1,509	110	7.3%	94	85.5%	3	2
	65～69	1,026	93	9.1%	82	88.2%	1	1
	70～74	560	62	11.1%	58	93.5%	1	1
	75～79	208	29	13.9%	28	—	0	0
	80歳～	43	6	14.0%	4	—	1	1
	小計	20,734	1,191	5.7%	959	80.5%	8	7

平成21年 8月31日現在

期別不明	精 検 結 果 内 訳						がん 発見率	陽性反応 適中度
	胃がん 疑い	胃ポリープ	胃潰瘍	その他	異常なし	不 明		
2	1	370	169	1,693	845	39	0.06%	1.08%
0	0	4	1	19	9	6	0%	0%
1	0	172	109	872	476	18	0.02%	0.54%
1	1	194	59	802	360	15	0.14%	1.72%

その他：食道がん(3) 含む

期別不明	精 検 結 果 内 訳						がん 発見率	陽性反応 適中度
	胃がん 疑い	胃ポリープ	胃潰瘍	その他	異常なし	不 明		
2	1	370	169	1,693	845	39	0.06%	1.08%
0	0	0	0	2	2	0	0%	—
0	0	1	2	10	9	1	0%	—
0	0	11	9	72	43	0	0%	0%
0	0	24	10	128	75	3	0%	0%
0	0	22	29	172	80	3	0.01%	0.33%
0	0	24	25	210	84	4	0.02%	0.29%
1	0	32	30	290	119	5	0.09%	1.24%
1	0	27	22	192	52	4	0.32%	3.26%
0	0	24	5	96	29	1	0.13%	1.27%
0	0	9	3	79	24	1	0.45%	3.33%
0	0	5	1	31	11	3	0.54%	3.77%
0	0	2	1	10	3	0	0%	—
2	0	181	137	1292	531	25	0.07%	1.19%
0	0	0	0	2	0	0	0%	—
0	0	4	0	4	3	0	0%	—
0	0	18	1	16	26	0	0%	0%
0	0	26	1	37	35	3	0%	0%
0	0	38	8	50	53	0	0%	0%
0	0	30	9	59	61	3	0.03%	0.61%
0	0	24	7	107	60	6	0.03%	0.49%
0	0	20	1	41	29	0	0.20%	3.19%
0	1	17	3	40	19	1	0.10%	1.22%
0	0	7	1	30	19	0	0.18%	1.72%
0	0	5	1	13	8	1	0%	—
0	0	0	0	2	1	0	2.33%	—
0	1	189	32	401	314	14	0.04%	0.83%

男55～59歳 その他：食道がん(1) 男65～69 歳その他：食道がん(1) 男70～74 歳その他：食道がん(1) 含む

(備考) がん発見率(%) = 胃がん数 / 受診者数 × 100 陽性反応的中度(%) = 胃がん数 / 精検受診者数 × 100

2. 肺がん検診追跡調査結果（平成19年度）

■実施状況

胸部X線検査の要精密検査率は1.9%、精密検査受診率は90.7%であった。精密検査受診者1,157人のうち原発性肺がんは18人、転移性肺がん4人、肺がん疑い9人であった。

喀痰細胞診検査の要精密検査率は0.3%、精密検査受診率は77.8%であった。精密検査受診者28人のうち、7人が肺がん、5人が肺がん疑いであった。

【胸部X線検査】

表1 精密検査受診状況（全体）

区分	検査人数	要精検者数	要精検率	精検 受診者数	精検 受診率	精検	
						原発性肺がん	転移性肺がん
計	61,756	1,157	1.9%	1,049	90.7%	18	4
地域保健	34,535	972	2.8%	901	92.7%	16	3
産業保健	8,666	89	1.0%	67	75.3%	0	0
一日人間ドック	18,555	96	0.5%	81	84.4%	2	1

表2 性別・年齢階級別精密検査受診状況

性別	年齢区分	検査人数	要精検者数	要精検率	精検 受診者数	精検 受診率	精検	
							原発性肺がん	転移性肺がん
	計	61,756	1,157	1.9%	1,049	90.7%	18	4
男	～39歳	2,792	22	0.8%	17	—	0	0
	40～44	2,630	12	0.5%	10	—	0	0
	45～49	3,300	39	1.2%	32	82.1%	0	1
	50～54	3,876	56	1.4%	41	73.2%	0	0
	55～59	4,580	73	1.6%	60	82.2%	1	0
	60～64	3,586	75	2.1%	68	90.7%	1	0
	65～69	3,438	92	2.7%	87	94.6%	3	0
	70～74	3,194	108	3.4%	98	90.7%	3	1
	75～79	2,083	109	5.2%	102	93.6%	4	0
	80歳～	949	58	6.1%	57	98.3%	2	1
	小計	30,428	644	2.1%	572	88.8%	14	3
女	～39歳	1,643	5	0.3%	4	—	0	0
	40～44	2,346	13	0.6%	11	—	0	0
	45～49	2,848	22	0.8%	19	—	0	0
	50～54	3,872	36	0.9%	35	97.2%	1	0
	55～59	5,433	48	0.9%	44	91.7%	1	0
	60～64	4,777	78	1.6%	75	96.2%	1	0
	65～69	3,796	73	1.9%	68	93.2%	1	0
	70～74	3,582	98	2.7%	93	94.9%	0	0
	75～79	2,149	94	4.4%	84	89.4%	0	0
	80歳～	882	46	5.2%	44	95.7%	0	1
	小計	31,328	513	1.6%	477	93.0%	4	1

平成21年 8月31日現在

精 密 検 査 結 果						がん	陽性反応
肺がん疑い	縦隔腫瘍	肺結核	その他	異常なし	不 明	発見率	適中度
9	1	2	620	391	4	0.03%	1.72%
7	1	1	546	324	3	0.05%	1.78%
0	0	1	27	38	1	0%	0%
2	0	0	47	29	0	0.01%	2.47%

精 密 検 査 結 果						がん	陽性反応
肺がん疑い	縦隔腫瘍	肺結核	その他	異常なし	不 明	発見率	適中度
9	1	2	620	391	4	0.03%	1.72%
0	0	0	2	15	0	0%	—
0	0	0	6	4	0	0%	—
0	0	0	16	15	0	0%	0%
0	0	1	22	18	0	0%	0%
0	0	0	35	23	1	0.02%	1.67%
2	0	0	31	34	0	0.03%	1.47%
1	0	0	47	36	0	0.09%	3.45%
1	0	0	73	20	0	0.09%	3.06%
2	1	0	66	29	0	0.19%	3.92%
2	0	0	43	9	0	0.21%	3.51%
8	1	1	341	203	1	0.05%	2.45%
0	0	0	0	4	0	0%	—
0	0	0	5	6	0	0%	—
0	0	0	5	14	0	0%	—
0	0	0	19	15	0	0.03%	2.86%
0	0	0	22	21	0	0.02%	2.27%
0	0	0	40	33	1	0.02%	1.33%
0	0	0	37	29	1	0.03%	1.47%
0	0	1	68	23	1	0%	0%
1	0	0	53	30	0	0%	0%
0	0	0	30	13	0	0%	0%
1	0	1	279	188	3	0.01%	0.84%

(備考)がん発見率(%)=原発性肺がん数/受診者数×100 陽性反応の中度(%)=原発性肺がん数/精検受診者数×100

【喀痰細胞診検査】

表3 精密検査受診状況

区分	検査人数	肺癌学会基準分類					要精検者数	要精検率	精検受診者数
		A	B	C	D	E			
計	10,999	504	10,398	61	26	10	36	0.3%	28
地域保健	5,903	181	5,659	32	22	9	31	0.5%	24
産業保健	3,191	278	2,892	19	2	0	2	0.1%	1
一日人間ドック	1,905	45	1,847	10	2	1	3	0.2%	3

表4 性別・年齢階級別精密検査受診状況

性別	年齢区分	検査人数	肺癌学会基準分類					要精検者数	要精検率
			A	B	C	D	E		
計		10,999	504	10,398	61	26	10	36	0.3%
男	～39歳	594	61	532	1	0	0	0	0%
	40～44	677	58	615	3	1	0	1	0.1%
	45～49	656	39	614	3	0	0	0	0%
	50～54	1,240	50	1,180	9	1	0	1	0.1%
	55～59	1,658	50	1,594	12	0	2	2	0.1%
	60～64	1,442	39	1,386	9	6	2	8	0.6%
	65～69	1,511	52	1,449	5	5	0	5	0.3%
	70～74	1,277	47	1,217	7	3	3	6	0.5%
	75～79	821	18	789	6	6	2	8	1.0%
	80歳～	357	13	336	3	4	1	5	1.4%
小計		10,233	427	9,712	58	26	10	36	0.4%
女	～39歳	82	16	65	1	0	0	0	0%
	40～44	86	14	72	0	0	0	0	0%
	45～49	89	12	77	0	0	0	0	0%
	50～54	125	11	114	0	0	0	0	0%
	55～59	120	9	109	2	0	0	0	0%
	60～64	88	4	84	0	0	0	0	0%
	65～69	72	4	68	0	0	0	0	0%
	70～74	55	4	51	0	0	0	0	0%
	75～79	36	3	33	0	0	0	0	0%
	80歳～	13	0	13	0	0	0	0	—
小計		766	77	686	3	0	0	0	0%

精検 受診率	精 密 検 査 結 果						がん 発見率	陽性反応 適中度
	原発性 肺がん	転移性 肺がん	肺がん 疑い	その他	異常なし	不 明		
77.8%	7	0	5	7	9	0	0.06%	—
77.4%	7	0	5	5	7	0	0.12%	—
—	0	0	0	0	1	0	0%	—
—	0	0	0	2	1	0	0%	—

精検 受診者数	精検 受診率	精 密 検 査 結 果						がん 発見率	陽性反応 適中度
		原発性 肺がん	転移性 肺がん	肺がん 疑い	その他	異常なし	不 明		
28	77.8%	7	0	5	7	9	0	0.06%	—
								0%	
1	—	0	0	0	0	1	0	0%	—
								0%	
0	—	0	0	0	0	0	0	0%	
2	—	1	0	0	0	1	0	0.06%	—
8	—	3	0	2	1	2	0	0.21%	—
4	—	1	0	0	1	2	0	0.07%	—
5	—	1	0	0	3	1	0	0.08%	—
6	—	0	0	2	2	2	0	0%	—
2	—	1	0	1	0	0	0	0.28%	—
28	77.8%	7	0	5	7	9	0	0.07%	—
								0%	
								0%	
								0%	
								0%	
								0%	
								0%	
								0%	
								0%	
								0%	
								0%	
								—	
								0%	

(備考) がん発見率(%)=原発性肺がん数/受診者数×100 陽性反応の中度(%)=原発性肺がん数/精検受診者数×100

3. 子宮がん検診（頸部細胞診検査）追跡調査結果（平成19年度）

■実施状況

頸部細胞診検査の要精密検査率は1.1%、精密検査受診率は84.2%であった。精密検査受診者155人のうち子宮頸がんと診断されたのは21人、うち20人は早期がんであった。年代別では20～30代の要精検率およびがん発見率が高い。

表1 精密検査受診状況（全体）

区分	検査 人数	細胞診クラス分類								判定 不能	要精検 者数	要精 検率
		I	II	II b	III a	III	III b	IV	V			
計	16,057	1,581	14,239	53	138	10	19	14	3	0	184	1.1%
地域保健	2,791	255	2,512	5	11	2	4	2	0	0	19	0.7%
産業保健	6,549	735	5,684	26	81	3	10	9	1	0	104	1.6%
一日人間ドック	6,717	591	6,043	22	46	5	5	3	2	0	61	0.9%

表2 年齢階級別精密検査受診状況

年齢区分	検査 人数	細胞診クラス分類								判定 不能	要精検 者数	要精 検率
		I	II	II b	III a	III	III b	IV	V			
計	16,057	1,581	14,239	53	138	10	19	14	3	0	184	1.1%
～24歳	303	61	229	1	11	0	0	1	0	0	12	4.0%
25～29	576	93	454	5	22	0	1	1	0	0	24	4.2%
30～34	1,131	167	930	3	19	2	6	3	1	0	31	2.7%
35～39	1,735	222	1,462	8	31	2	5	4	1	0	43	2.5%
40～44	2,021	230	1,753	9	23	1	3	1	1	0	29	1.4%
45～49	2,126	271	1,834	6	13	0	0	2	0	0	15	0.7%
50～54	2,175	234	1,926	7	3	2	2	1	0	0	8	0.4%
55～59	2,354	128	2,210	6	8	1	1	0	0	0	10	0.4%
60～64	1,369	66	1,294	5	2	0	1	1	0	0	4	0.3%
65～69	1,242	72	1,166	1	3	0	0	0	0	0	3	0.2%
70～74	707	23	680	1	1	2	0	0	0	0	3	0.4%
75～79	265	13	249	1	2	0	0	0	0	0	2	0.8%
80歳～	53	1	52	0	0	0	0	0	0	0	0	0%

平成21年 8月31日現在

精検受 診者数	精検 受診率	精 密 検 査 結 果										がん 発見率	陽性 反応 適中度
		子宮頸がん			子宮頸 がんの 疑い	子宮 体がん	異形成	その他	異常 なし	不 明			
		小計	早期がん	進行がん									
155	84.2%	21	20	1	0	2	72	28	29	3	0.13%	13.55%	
19	—	2	2	0	0	0	5	5	7	0	0.07%	—	
86	82.7%	14	13	1	0	0	43	11	16	2	0.21%	16.28%	
50	82.0%	5	5	0	0	2	24	12	6	1	0.07%	10.00%	

精検受 診者数	精検 受診率	精 密 検 査 結 果										がん 発見率	陽性 反応 適中度
		子宮頸がん			子宮頸 がんの 疑い	子宮体 がん	異形成	その他	異常 なし	不 明			
		小計	早期がん	進行がん									
155	84.2%	21	20	1	0	2	72	28	29	3	0.13%	13.55%	
10	—	1	1	0	0	0	5	2	2	0	0.33%	—	
23	—	2	2	0	0	0	9	4	7	1	0.35%	—	
27	87.1%	7	6	1	0	0	14	4	2	0	0.62%	—	
36	83.7%	6	6	0	0	0	17	6	7	0	0.35%	16.67%	
24	—	2	2	0	0	0	15	3	2	2	0.10%	—	
12	—	2	2	0	0	0	4	4	2	0	0.09%	—	
6	—	0	0	0	0	2	2	1	1	0	0%	—	
8	—	0	0	0	0	0	5	1	2	0	0%	—	
3	—	1	1	0	0	0	1	0	1	0	0.07%	—	
2	—	0	0	0	0	0	0	1	1	0	0%	—	
2	—	0	0	0	0	0	0	0	2	0	0%	—	
2	—	0	0	0	0	0	0	2	0	0	0%	—	
											0%		

(備考)がん発見率(%)=子宮頸がん数/受診者数×100 陽性反応の適中度(%)=子宮頸がん数/精検受診者数×100

4. 乳がん検診追跡調査結果（平成19年度）

■実施状況

乳がん検診の要精密検査率は4.5%、精密検査受診率は87.4%であった。精密検査受診者736人のうち乳がんは40人であった。年代別では40代後半のがん発見率が高いのが目につく。

表1 精密検査受診状況（全体）

表1-1 視触診・乳房X線・超音波検査の単独及び併用方式

区分	検査人数	要精検者数	要精検率	精検 受診者数	精検 受診率	乳がん	
						小計	早期がん
計	18,559	842	4.5%	736	87.4%	40	20
地域保健	4,738	159	3.4%	153	96.2%	11	5
産業保健	6,612	319	4.8%	257	80.6%	17	8
一日人間ドック	7,209	364	5.0%	326	89.6%	12	7

表1-2 視触診・乳房X線併用方式

区分	検査人数	要精検者数	要精検率	精検 受診者数	精検 受診率	乳がん	
						小計	早期がん
計	12,335	638	5.2%	560	87.8%	32	15
地域保健	2,335	108	4.6%	104	96.3%	6	2
産業保健	3,928	229	5.8%	188	82.1%	14	6
一日人間ドック	6,072	301	5.0%	268	89.0%	12	7

表2 年齢階級別精密検査受診状況

表2-1 全体（視触診・乳房X線・超音波検査の単独検診及び併用検診の合計）

年齢区分	検査人数	要精検者数	要精検率	精検 受診者数	精検 受診率	乳がん	
						小計	早期がん
計	18,559	842	4.5%	736	87.4%	40	20
～29歳	264	5	1.9%	4	—	0	0
30～34	604	33	5.5%	30	90.9%	1	0
35～39	1,406	60	4.3%	51	85.0%	0	0
40～44	2,646	159	6.0%	141	88.7%	4	1
45～49	2,793	195	7.0%	157	80.5%	10	8
50～54	2,850	121	4.2%	108	89.3%	7	2
55～59	2,970	104	3.5%	91	87.5%	4	3
60～64	1,882	68	3.6%	62	91.2%	5	1
65～69	1,693	52	3.1%	52	100.0	4	2
70歳～	1,451	45	3.1%	40	88.9%	5	3

表2-2 視触診・乳房X線併用方式

年齢区分	検査人数	要精検者数	要精検率	精検 受診者数	精検 受診率	乳がん	
						小計	早期がん
計	12,335	638	5.2%	560	87.8%	32	15
～29歳	6	1	—	1	—	0	0
30～34	31	1	3.2%	1	—	1	0
35～39	266	22	8.3%	19	—	0	0
40～44	1,825	129	7.1%	117	90.7%	4	1
45～49	2,046	158	7.7%	124	78.5%	9	7
50～54	2,207	96	4.3%	87	90.6%	6	1
55～59	2,229	84	3.8%	73	86.9%	2	2
60～64	1,381	59	4.3%	55	93.2%	3	1
65～69	1,249	44	3.5%	44	100.0%	2	0
70歳～	1,095	44	4.0%	39	88.6%	5	3

平成21年 8月31日現在

精 密 検 査 結 果							がん 発見率	陽性反応 適中度
早期がん比率	乳がん 疑い	乳腺症	線維腺腫	その他	異常なし	不 明		
50.0%	1	208	43	191	250	3	0.22%	5.43%
45.5%	1	41	4	48	48	0	0.23%	7.19%
47.1%	0	74	24	66	76	0	0.26%	6.61%
58.3%	0	93	15	77	126	3	0.17%	3.68%

精 密 検 査 結 果							がん 発見率	陽性反応 適中度
早期がん比率	乳がん 疑い	乳腺症	線維腺腫	その他	異常なし	不 明		
46.9%	1	157	26	139	203	2	0.26%	5.71%
33.3%	1	28	4	28	37	0	0.26%	5.77%
42.9%	0	56	12	51	55	0	0.36%	7.45%
58.3%	0	73	10	60	111	2	0.20%	4.48%

精 密 検 査 結 果							がん 発見率	陽性反応 適中度
早期がん比率	乳がん 疑い	乳腺症	線維腺腫	その他	異常なし	不 明		
50.0%	1	208	43	191	250	3	0.22%	5.43%
	0	2	0	1	1	0	0%	—
0.0%	0	6	7	4	11	1	0.17%	3.33%
	0	22	4	15	10	0	0%	0%
25.0%	0	48	9	34	46	0	0.15%	2.84%
80.0%	0	51	13	48	34	1	0.36%	6.37%
28.6%	0	29	1	31	40	0	0.25%	6.48%
75.0%	1	14	6	28	38	0	0.13%	4.40%
20.0%	0	13	1	13	30	0	0.27%	8.06%
50.0%	0	16	2	11	18	1	0.24%	7.69%
60.0%	0	7	0	6	22	0	0.34%	12.50%

精 密 検 査 結 果							がん 発見率	陽性反応 適中度
早期がん比率	乳がん 疑い	乳腺症	線維腺腫	その他	異常なし	不 明		
46.9%	1	157	26	139	203	2	0.26%	5.71%
	0	1	0	0	0	0	—	—
0.0%	0	0	0	0	0	0	3.23%	—
	0	6	1	6	6	0	0%	—
25.0%	0	38	8	27	40	0	0.22%	3.42%
77.8%	0	40	10	37	27	1	0.44%	7.26%
16.7%	0	25	0	20	36	0	0.27%	6.90%
100.0%	1	13	5	22	30	0	0.09%	2.74%
33.3%	0	12	1	11	28	0	0.22%	5.45%
0.0%	0	16	1	10	14	1	0.16%	4.55%
60.0%	0	6	0	6	22	0	0.46%	12.82%

(備考) がん発見率(%) = 乳がん数 / 受診者数 × 100 陽性反応の中度(%) = 乳がん数 / 精検受診者数 × 100

5. 大腸がん検診精密検査調査結果（平成19年度）

■実施状況

大腸がん検診（便潜血反応検査）の要精密検査率は5.6%、精密検査受診率はがん検診の中でも最も低く62.4%であった。部門別では地域保健は90%を超えるものの、一日人間ドック69.8%、産業保健は50.3%であった。精密検査受診者2,949人のうち大腸がんと診断されたのは105人、うち早期がんは67.6%であった。精密検査受診者の3.56%に大腸がんが発見されたことから、精密検査未受診者1,777人の中にはおよそ63人の大腸がんが含まれるものと予想される。

表1 精密検査受診状況（全体）

区分	検査人数	要精密検査者数	要精密検査率	精密検査受診者数	精密検査受診率	大腸がん			
						小計	早期がん	進行がん	期別不明
計	84,438	4,726	5.6%	2,949	62.4%	105	71	26	8
地域保健	13,192	860	6.5%	786	91.4%	37	25	8	4
産業保健	53,097	2,738	5.2%	1,376	50.3%	37	24	9	4
一日人間ドック	18,149	1,128	6.2%	787	69.8%	31	22	9	0

表2 性別・年齢階級別精密検査受診状況

性別	年齢区分	検査人数	要精密検査者数	要精密検査率	精密検査受診者数	精密検査受診率	大腸がん			
							小計	早期がん	進行がん	期別不明
計		84,438	4,726	5.6%	2,949	62.4%	105	71	26	8
男	～39歳	8,080	300	3.7%	149	49.7%	2	1	1	0
	40～44	7,804	330	4.2%	163	49.4%	6	3	2	1
	45～49	8,417	458	5.4%	244	53.3%	3	3	0	0
	50～54	8,418	532	6.3%	268	50.4%	9	6	3	0
	55～59	9,014	674	7.5%	366	54.3%	11	9	1	1
	60～64	4,437	397	8.9%	254	64.0%	14	12	1	1
	65～69	2,601	212	8.2%	168	79.2%	8	3	4	1
	70～74	1,981	186	9.4%	158	84.9%	10	6	3	1
	75～79	1,141	131	11.5%	119	90.8%	6	4	1	1
	80歳～	453	52	11.5%	44	84.6%	3	3	0	0
小計		52,346	3,272	6.3%	1,933	59.1%	72	50	16	6
女	～39歳	4,314	180	4.2%	91	50.6%	0	0	0	0
	40～44	4,001	155	3.9%	81	52.3%	1	1	0	0
	45～49	4,727	197	4.2%	118	59.9%	2	1	1	0
	50～54	5,121	213	4.2%	141	66.2%	6	2	3	1
	55～59	5,171	209	4.0%	150	71.8%	7	6	1	0
	60～64	2,720	116	4.3%	96	82.8%	4	3	1	0
	65～69	2,489	137	5.5%	118	86.1%	3	1	1	1
	70～74	1,992	130	6.5%	119	91.5%	5	5	0	0
	75～79	1,134	79	7.0%	73	92.4%	4	2	2	0
	80歳～	423	38	9.0%	29	76.3%	1	0	1	0
小計		32,092	1,454	4.5%	1,016	69.9%	33	21	10	2

平成21年8月31日現在

大腸がん 疑い	精 検 結 果 内 訳								がん 発見率	陽性反応 適中度
	ポリープ	クローン病	潰瘍性 大腸炎	大腸憩室	痔疾患	その他 の疾患	異常なし	不 明		
1	1,192	3	18	115	350	49	931	185	0.12%	3.56%
1	293	0	3	31	90	12	217	102	0.28%	4.71%
0	547	1	10	51	161	19	503	47	0.07%	2.69%
0	352	2	5	33	99	18	211	36	0.17%	3.94%

大腸がん 疑い	精 検 結 果 内 訳								がん 発見率	陽性反応 適中度
	ポリープ	クローン病	潰瘍性 大腸炎	大腸憩室	痔疾患	その他 の疾患	異常なし	不 明		
1	1,192	3	18	115	350	49	931	185	0.12%	3.56%
0	35	0	2	5	29	8	63	5	0.02%	1.34%
0	56	2	5	6	19	2	59	8	0.08%	3.68%
0	109	0	1	16	27	2	70	16	0.04%	1.23%
0	130	0	2	11	32	4	65	15	0.11%	3.36%
0	213	0	1	12	26	5	84	14	0.12%	3.01%
0	145	0	2	14	22	4	42	11	0.32%	5.51%
0	81	0	0	6	18	1	40	14	0.31%	4.76%
0	81	0	0	9	18	2	28	10	0.50%	6.33%
0	56	0	0	5	10	1	22	19	0.53%	5.04%
0	22	0	0	3	3	0	10	3	0.66%	6.82%
0	928	2	13	87	204	29	483	115	0.14%	3.72%
0	7	0	1	0	15	2	58	8	0%	0%
0	9	0	0	0	10	1	53	7	0.02%	1.23%
0	29	0	2	3	17	2	57	6	0.04%	1.69%
0	32	0	2	5	22	2	64	8	0.12%	4.26%
0	41	0	0	4	21	5	64	8	0.14%	4.67%
1	31	1	0	2	12	1	38	6	0.15%	4.17%
0	41	0	0	3	19	2	42	8	0.12%	2.54%
0	43	0	0	4	19	3	37	8	0.25%	4.20%
0	20	0	0	6	7	2	25	9	0.35%	5.48%
0	11	0	0	1	4	0	10	2	0.24%	—
1	264	1	5	28	146	20	448	70	0.10%	3.25%

(備考) がん発見率(%)=大腸がん数/受診者数×100

陽性反応的中度(%)=大腸がん数/精検受診者数×100

6. 前立腺特異抗原検診追跡調査結果（平成19年度）

■実施状況

前立腺特異抗原検査の要精密検査率は5.0%、精密検査受診率は77.2%であった。精密検査受診者1,289人のうち前立腺がんは187人で、精密検査受診者の14.5%にあたる。このうち早期がんは69.5%であった。がん発見率は全体で0.5%を超えた。

表1 精密検査受診状況（全体）

区分	検査人数	要精検 者数	要精検率	精検 受診者数	精検 受診率	前立腺がん		
						小計	早期がん	進行がん
計	33,249	1,669	5.0%	1,289	77.2%	187	130	17
地域保健	16,698	1,017	6.1%	817	80.3%	137	96	13
産業保健	8,916	244	2.7%	156	63.9%	12	7	0
一日人間ドック	7,635	408	5.3%	316	77.5%	38	27	4

表2 年齢階級別精密検査受診状況

年齢区分	検査人数	要精検 者数	要精検率	精検受 診者数	精検 受診率	前立腺がん		
						小計	早期がん	進行がん
計	33,249	1,669	5.0%	1,289	77.2%	187	130	17
～39歳	100	0	0%					
40～44	224	3	1.3%	3	—	0	0	0
45～49	745	8	1.1%	3	—	0	0	0
50～54	6,803	110	1.6%	64	58.2%	3	3	0
55～59	8,047	236	2.9%	168	71.2%	12	9	0
60～64	4,680	241	5.1%	184	76.3%	22	18	0
65～69	4,895	294	6.0%	238	81.0%	40	29	4
70～74	4,317	384	8.9%	321	83.6%	52	36	3
75～79	2,481	258	10.4%	206	79.8%	40	26	7
80歳～	957	135	14.1%	102	75.6%	18	9	3

平成21年8月31日現在

精 密 検 査 結 果							がん 発見率	陽性反応 適中度
期別不明	前立腺 がん疑い	前立腺 肥大症	前立腺炎	その他	異常なし	不 明		
40	17	577	31	30	329	118	0.56%	14.51%
28	9	346	17	21	206	81	0.82%	16.77%
5	3	60	6	4	56	15	0.13%	7.69%
7	5	171	8	5	67	22	0.50%	12.03%

精 密 検 査 結 果							がん 発見率	陽性反応 適中度
期別不明	前立腺 がん疑い	前立腺 肥大症	前立腺炎	その他	異常なし	不 明		
40	17	577	31	30	329	118	0.56%	14.51%
							0%	—
0	0	1	0	0	2	0	0%	—
0	0	0	0	0	3	0	0%	—
0	1	17	6	1	29	7	0.04%	4.69%
3	3	73	5	2	60	13	0.15%	7.14%
4	4	75	6	9	52	16	0.47%	11.96%
7	1	119	6	5	48	19	0.82%	16.81%
13	3	150	5	5	77	29	1.20%	16.20%
7	4	89	2	7	38	26	1.61%	19.42%
6	1	53	1	1	20	8	1.88%	17.65%

(備考) がん発見率(%)=前立腺がん数/受診者数×100 陽性反応の中度(%)=前立腺がん数/精検受診者数×100

7. 至急連絡による追跡調査結果（平成19年度）

■実施状況

当協会では、血液検査、心電図検査、眼底検査で緊急を要する所見が認められたものについて「至急連絡」としている。これは結果報告を待たず、該当する項目の結果のみを報告し、直ちに医療機関を受診するよう促している。ここでは平成19年度検診実施分の至急連絡追跡調査結果を、産業保健と地域保健に分けて掲載した。

地域保健では貧血検査によるものが最も多く、対象者は全体の0.07%、次いで肝機能検査と血糖検査がそれぞれ0.06%、0.04%であった（表1-1）。

産業保健では肝機能検査によるものが最も多く0.11%、次いで血糖検査と貧血検査がそれぞれ0.07%、0.06%であった（表1-2）。

表1 部門別・項目別至急連絡追跡調査結果

表1-1 地域保健部門

検査項目	基準値	受診者数	精検 対象者数	回答数	
肝機能	AST：200U/l以上 ALT：200U/l以上	88,681	55 (0.06%)	41 (74.5%)	肝がん疑い(1) 慢性肝炎(3) 肝機能障害(8) 胆管がん(1)
腎機能	BUN：40mg/dl以上 Cre：4.0mg/dl以上	88,506	8 (0.01%)	7 (87.5%)	慢性腎不全(5) 腎性貧血(1)
尿酸	UA：11.0mg/dl以上	35,128	7 (0.02%)	4 (57.1%)	高尿酸血症(3)
血糖	空腹時：300mg/dl以上 随時：400mg/dl以上	88,672	34 (0.04%)	23 (67.6%)	糖尿病(23)
貧血	RBC：200×10 ⁴ /μl以下 Hb：7.0g/dl以下 Ht：25%以下	89,835	65 (0.07%)	56 (86.2%)	鉄欠乏性貧血(35) ビタミンB ₁₂ 欠乏性貧血(1) 結腸がん(1) 胃潰瘍(1)
白血球	医師の判断	—	10	9 (90.0%)	慢性リンパ性白血病(2) 真性赤血球増加症(2)
血小板	医師の判断	—	5	5 (100.0%)	本態性血小板血症(1) 真性赤血球増加症(1)
心電図	医師の判断	87,702	18 (0.02%)	18 (100.0%)	急性心筋梗塞(1) 高度房室ブロック(1) 発作性心房粗細動(1) 洞不全症候群(5) 大動脈弁閉鎖不全症(1)
眼底	医師の判断	85,229	35 (0.04%)	28 (80.0%)	網膜静脈分枝閉塞症(11) 網膜中心静脈閉塞症(2) 視神経乳頭陥凹(2)

平成21年 3月31日現在

診断名内訳（重複回答あり）

肝硬変(1)	C型慢性肝炎(2)	B型肝炎(1)
アルコール性慢性肝炎(1)	アルコール性肝炎(1)	アルコール性肝障害(6)
脂肪肝(8)	薬害性肝障害(6)	薬害性肝障害疑い(3)
総胆管結石疑い(3)	糖尿病(1)	特記所見なし(1)
腎不全(1)	IgA腎炎疑い(1)	ANCA関連腎炎(1)
高カリウム血症(1)		
慢性腎不全(1)		
糖尿病網膜症(1)	高血圧(1)	高脂血症(1)
貧血(10)	悪性貧血(3)	巨赤芽球性貧血(1)
腎性貧血(2)	慢性腎不全(2)	子宮筋腫(4)
大腸ポリープ(1)	胃ポリープ(1)	十二指腸潰瘍(1)
診断名記載なし(1)		
慢性骨髄性白血病(1)	骨髄繊維症(1)	貧血(1)
肝硬変(1)	白血球減少症(1)	診断名記載なし(1)
突発性血小板減少性紫斑病(1)	血小板増加症(2)	血小板減少症(1)
完全房室ブロック(1)	第2度房室ブロック(Wenckebach型)(1)	第2度房室ブロック(Mobilz II型)(1)
一過性心房細動(1)	心房細動(2)	心房粗動(1)
発作性上室頻拍(1)	心室性期外収縮(1)	僧帽弁閉鎖不全症(1)
陳旧性心内膜心筋炎(1)	左室肥大(1)	高血圧(1)
特記所見なし(1)		
糖尿病網膜症(11)	緑内障(1)	白内障(3)
網膜動脈瘤(1)	硝子体出血(1)	後部硝子体網膜牽引症候群(1)

表 1-2 産業保健部門

検査項目	基準値	受診者数	精検 対象者数	回答数	
肝機能	AST：200U/l以上 ALT：200U/l以上	177,341	187 (0.11%)	140 (74.9%)	転移性肝がん(1) 慢性肝炎(4) アルコール性肝障害(12) 肝機能障害(20) 薬害性肝障害(8) 一過性肝機能障害疑い(1) 胃粘膜下腫瘍(1) 高尿酸血症(1) 特記所見なし(6)
腎機能	BUN：40mg/dl以上 Cre：4.0mg/dl以上	88,956	1 (0.00%)	1 (100.0%)	慢性腎不全(1)
尿酸	UA：11.0mg/dl以上	94,247	26 (0.03%)	18 (69.2%)	高尿酸血症(12) 特記所見なし(1)
血糖	空腹時：300mg/dl以上 随時：400mg/dl以上	173,868	120 (0.07%)	76 (63.3%)	糖尿病(72) 高脂血症(3) その他病変(1)
貧血	RBC：200×10 ⁴ /μl以下 Hb：7.0g/dl以下 Ht：25%以下	175,978	112 (0.06%)	86 (76.8%)	鉄欠乏性貧血(66) 子宮腺筋腫症(2) 糖尿病(1)
白血球	医師の判断	—	13	10 (76.9%)	慢性骨髄性白血病(1) 顆粒球減少症(1)
血小板	医師の判断	—	6	6 (100.0%)	本態性血小板血症(2)
心電図	医師の判断	166,476	16 (0.01%)	13 (81.3%)	心筋梗塞(1) 完全房室ブロック(2) 洞不全症候群(2)
眼底	医師の判断	49,982	11 (0.02%)	9 (81.8%)	糖尿病網膜症(6)
胸部X線	医師の判断	—	4	4 (100.0%)	肺がん(2)
胃部X線	医師の判断	—	1	0 (0.0%)	
乳房X線	医師の判断	—	2	1 (50.0%)	乳がん(1)

診断名内訳（重複回答あり）

肝硬変(2)	C型慢性肝炎(2)	B型慢性肝炎(2)
慢性肝炎疑い(1)	非アルコール性脂肪性肝炎(2)	アルコール性肝炎(3)
アルコール性肝障害疑い(1)	脂肪肝(68)	脂肪肝疑い(4)
肝機能障害疑い(1)	自己免疫性肝炎(2)	原発性胆汁性肝炎疑い(1)
薬害性肝障害疑い(2)	急性肝炎(4)	急性肝炎疑い(1)
急性膵炎(1)	総胆管結石(1)	胆のう結石(2)
高脂血症(11)	糖尿病(7)	高血圧(2)
肥満症(3)	蛋白尿(1)	その他病変(2)
通風(4)	高脂血症(3)	アルコール性肝障害(1)
診断名記載なし(1)		
糖尿病性腎症(1)	高血圧(1)	本態性高血圧症(2)
C型慢性肝炎(1)	アルコール性肝障害(1)	特記所見なし(1)
診断名記載なし(2)		
貧血(9)	低色素性貧血(2)	子宮筋腫(4)
大腸がん(1)	胃炎(1)	全身性エリテマトーデス(1)
診断名記載なし(3)		
成人T細胞白血病(1)	白血球増加(2)	リンパ球増加症(1)
肺炎(1)	特記所見なし(3)	
突発性血小板減少性紫斑病(1)	骨髄異形性症候群(1)	特記所見なし(2)
陳旧性心筋梗塞(1)	狭心症(1)	狭心症疑い(1)
発作性心房細動(1)	発作性心房粗動(1)	心房粗動(2)
修正大血管転位症(1)		
網膜静脈分枝閉塞症(2)	高血圧性網膜症(1)	
陳旧性肺炎(1)	間質性肺炎(1)	

8. 肝炎ウイルス検診追跡調査結果

■実施状況

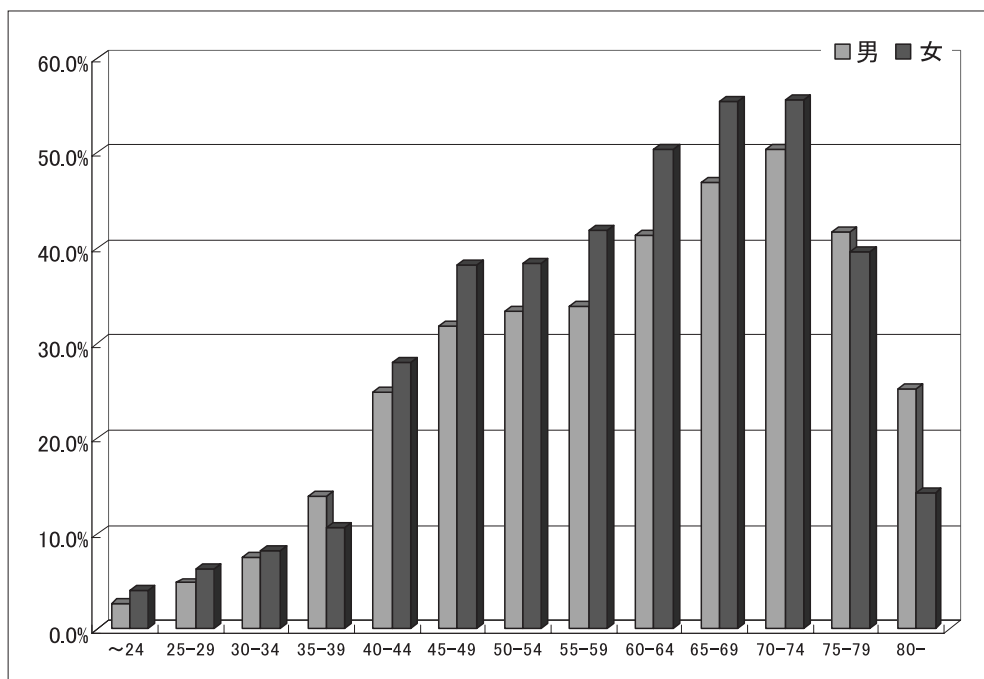
平成14年4月から5カ年計画でC型肝炎等緊急総合対策として基本健康診査に肝炎ウイルス検診が導入され、国を挙げて潜在するHCVキャリアの早期発見が推進された。さらに国の肝炎総合対策「肝炎総合対策肝炎治療7カ年計画」に基づき、岩手県は平成19年に「岩手県肝炎対策協議会」を設置し、肝疾患診療ネットワークの整備やインターフェロン治療費公費助成制度などキャリアへの診療体制の充実に図り、また7年間にわたる岩手県肝炎対策計画も策定された。岩手県肝炎対策計画の柱のひとつである「肝炎ウイルス検査の促進」として、保健所における無料肝炎ウイルス検査実施に加え、平成20年からは医療機関においても無料で検査を受けられるようになり、受診機会の拡大が図られている。

■肝炎ウイルス検診受診率

当協会では1996年から、HCV抗体中力価群に対しHCV-RNA検査を実施しHCVキャリアを特定する方法で健康診断にHCV検査を導入してきた。1996年4月～2009年3月までのHCV検査総受診者数は331,437人で今年度新たに24,000人余りの方々がHCV検診を受診した。

1996年4月～2009年3月までのHCV検査受診者中40～74歳（2009年3月31日現在の年齢）のHCV検診受診率は岩手県の人口の41.0%であった。女性の受診率（44.5%）が男性（37.2%）に比べ高率であった（図1）。男女ともにキャリア対策の要となる40～54歳の受診率は、依然低率ではあるが昨年度に比べて受診率の向上が認められた。

図1 岩手県の人口に対するHCV検診受診率

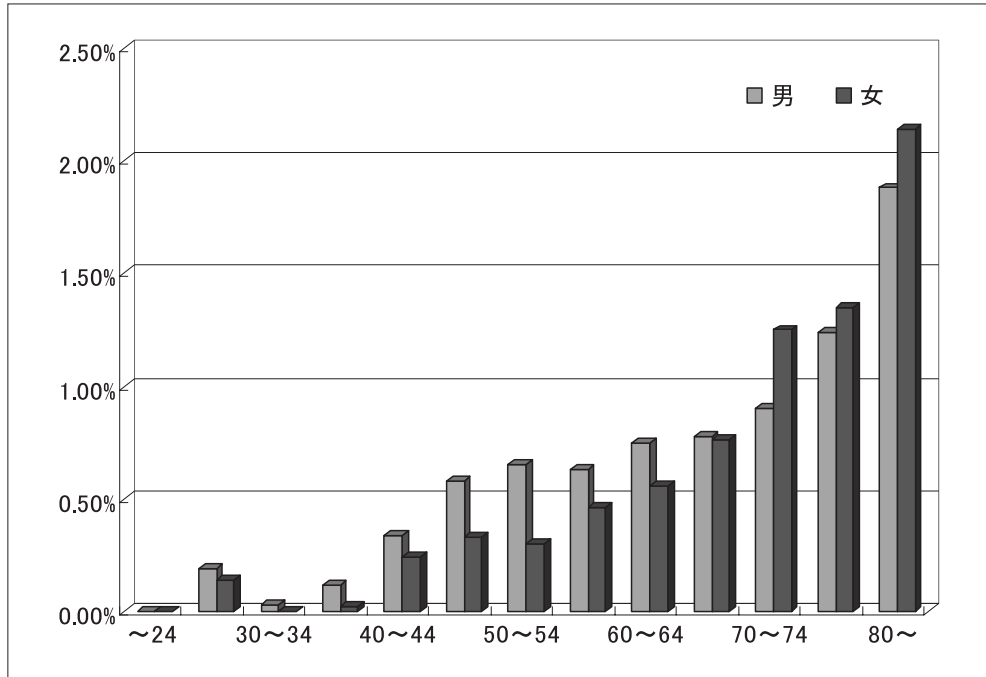


(岩手県の人口：2008年10月1日現在)

■HCVキャリア発見率

1996年4月～2009年3月までにHCV検査を受診した初回受診者総数は331,437人で、2,501人(0.75%)のHCVキャリアを発見した。図2に示すとおり、HCVキャリア率は高齢者ほど高率であった。40～74歳のHCVキャリア率は0.66%であり、34歳以下の若年層におけるキャリア率は0.06%と極めて低率であった。性・年代別HCVキャリア率から、岩手県の40～74歳のHCVキャリア数は4,177人と推計された。

図2 性・年代別HCVキャリア率

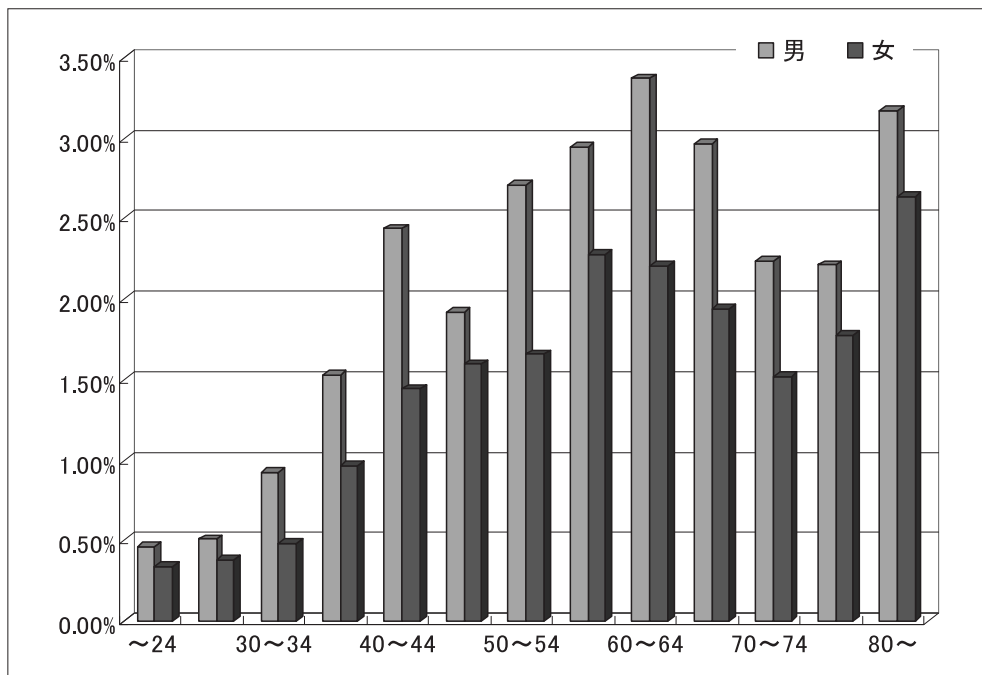


■ HBs抗原陽性率

当協会ではHCV検査に先駆けて1977年からHBs抗原検査を実施してきた。1986年～2009年3月までにHBs抗原検査を受診した初回受診者総数は458,380人で10,223人(2.23%)のHBs抗原陽性者が発見された。男性のHBs抗原陽性率は2.64%、女性は1.90%であり、すべての年代において男性のHBs抗原陽性率が女性に比べ高率であった。

HBs抗原陽性率のピークは戦後の混乱期に出生した世代に認められ、男性60歳～64歳(3.37%)、女性55～59歳(2.28%)であった(図3)。性・年代別HBs抗原陽性率から岩手県の40～74歳のHBs抗原陽性者は13,923人と推計された。

図3 性・年代別HBs抗原陽性率



■キャリアの追跡調査

当協会では検診で発見されたHCVキャリアの医療機関受診調査や医療機関を通じてその後のキャリアの状況等の追跡調査を行っている。

医療機関からの回答によると検診によって初めてHCVキャリアであることが明らかになった人はキャリア全体の63.3%を占めており、潜在するキャリアの発見には、検診が大きな力となっていることが分った。検診で発見されたHCVキャリアの医療機関受診率は62.2%であった。医療機関を受診したHCVキャリアのうち、61.1%は継続的に医療機関の管理を受け、33.2%は一度医療機関を受診したもののその後受診しなくなっていた。このことから、検診で発見されたHCVキャリアの4割は継続的に医療機関の管理を受け、2割は受診中断、残る4割は一度も医療機関を受診することなく放置されているものと推測された。

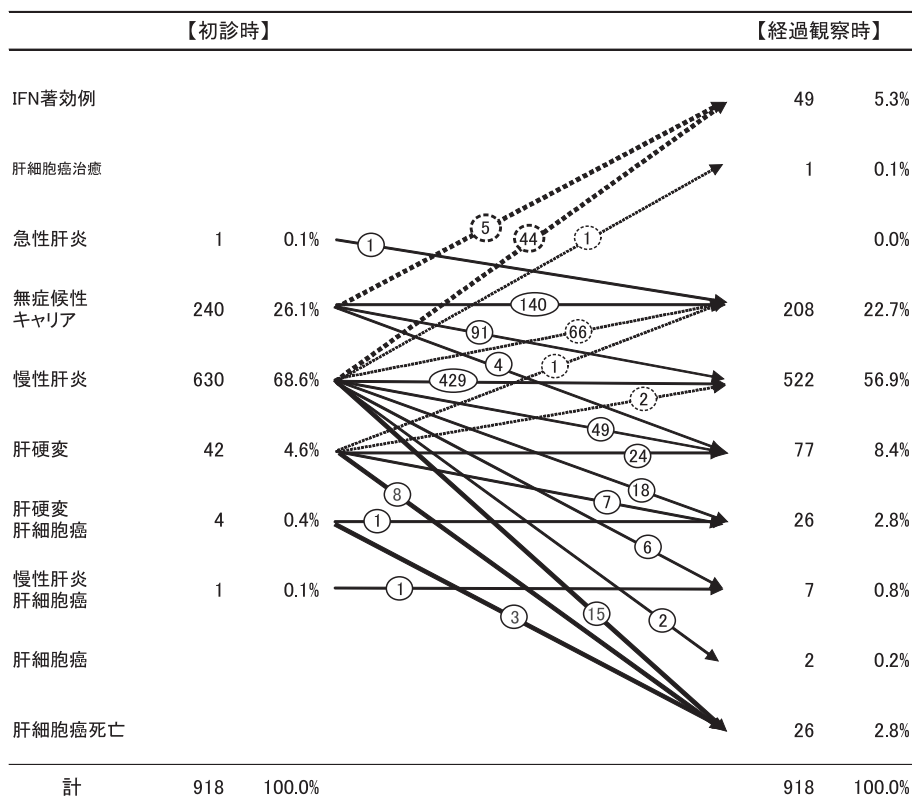
■臨床診断名の変化

初診時と最近（経過観察時）の診断名の回答があり、1年以上の臨床的経過の追跡ができたHCVキャリア918人について臨床診断名の変化をみた。平均経過観察年数は6年9ヵ月であった（図4）。診断名に変化が認められた方は319人で、内訳は改善例118人（12.9%）、進行例201人（21.9%）であった。改善例の内インターフェロン治療によるウイルス陰転例が49人（5.3%）と、昨年の37人から増加し、インターフェロン治療の効果が認められた。

一方、進行例には慢性肝炎から肝細胞癌が41人、肝硬変から肝細胞癌が15人、合計56人の肝細胞癌への進行が認められた。観察期間中肝細胞癌と診断された方々の内、26人が肝細胞癌により死亡された。

診断名別の割合を初診時と最近の受診時と比較すると、初診時の診断名は、無症候性キャリアが26.1%、慢性肝炎が68.6%、肝硬変が4.6%、肝細胞癌が0.5%で約7割の方が慢性肝炎であった。一方最近の診断名を見ると慢性肝炎の割合が56.9%に減少し、肝硬変（8.4%）と肝細胞癌（3.8%）が増加していた。

図4 臨床診断名の変化



■インターフェロン治療

一度でもインターフェロン治療を受けたことがある人は全体の14.1%と低率であった。インターフェロンを投与しなかった理由として、最も多い理由は「肝機能正常」で35.6%、次いで「高齢のため」が24.9%であった。特に女性では42.0%が「肝機能正常」を理由に挙げていた。男女とも70歳以上の群で「高齢」との理由が高率になっており、70歳以上をインターフェロン治療対象外と判断していると推測された。

医療側の判断によるものとして、「他の治療で充分」が9.5%、「合併症のため」が11.8%、「効果が期待できない」が4.4%であった。キャリア自身による理由として「希望せず」(7.4%)、「経済的理由」(4.1%)、「家庭・仕事の都合」(1.1%)が上げられ、65歳未満の年齢層に散見された。