



部門別事業報告

IV 人間ドック

一日人間ドックとオプション検査
専門ドック

V 生活機能評価

一日人間ドックとオプション検査

2004（平成16）年に人間ドックセンターを開設して以来、より快適な環境のもとで充実した内容の人間ドックを提供するため、検査内容の見直しを図り、検査項目を追加してきた。2008（平成20）年4月より健診項目としては日本で初めての取組みとされる唾液による歯周病検査を新たに追加した。また同年、健診の質の良さ等が高く評価され、日本人間ドック学会より健診施設機能評価認定を受けた。

■実施状況

平成21年度の検査人数は前年度より108人増の18,667人であった（表1）。受診構成は、男性10,989人（58.9%）、女性7,678人（41.1%）となっており、ここ10年以上は男女比6：4の割合が続いている。

年代別では50代の受診が最も多く、次いで60歳代、40歳代となっている。有所見率は98.6%と例年同様高い数字であった。このうち、70%近くの人たちが何らかの検査で要医療という判定結果であった。

必須項目の有所見率は、腹部超音波61.7%が最も高く、LDL-コレステロール53.8%、ヘモグロビンA1c 39.7%、骨強度測定44.3%、体脂肪40.8%となっており、地域保健部門や産業保健部門の健診同様、LDL-コレステロールは半数以上の人が所見を持っていた（表2）。

オプション検査人数は、脳MRI・MRA検査847人（前年度比125.1%）、心臓血管系超音波検査517人（前年度比98.9%）、胸部マルチヘリカルCT検査449人（前年度比100.0%）、ホルター心電図検査108人（前年度比101.9%）、膀胱超音波検査785人（前年度比100.6%）、腹部CT検査411人（前年度比93.8%）であった（表2）。また、前年度新たに導入した歯周病検査は259人（前年度比38.5%）であった（表3）。

婦人科検査については、レディースドックとして一日人間ドックとの同時受診が可能となっている。表2はレディースドック同時受診の成績を含んだものである。平成21年度の一日人間ドックとレディースドック同時受診人数は684人、前年度より123人増であった。

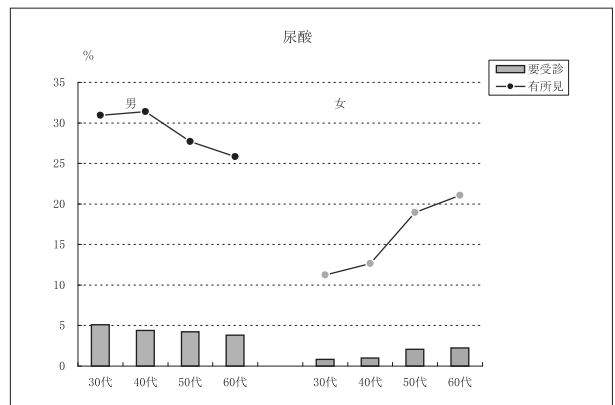
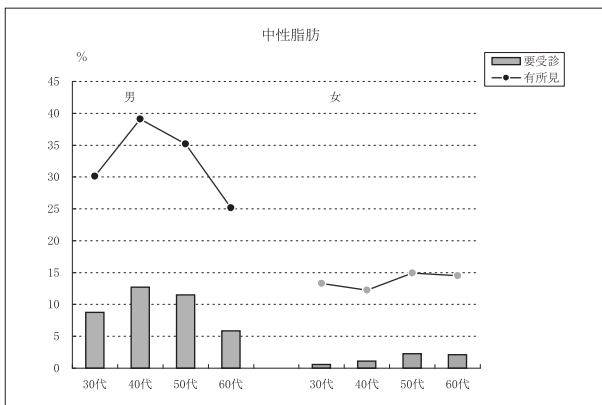
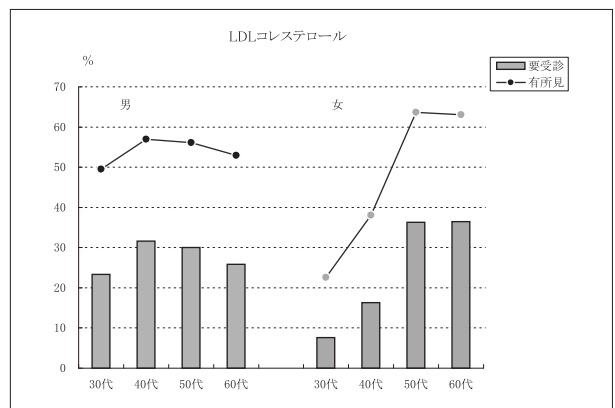
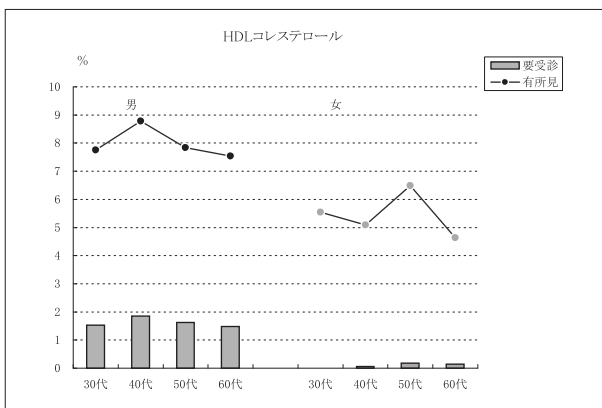
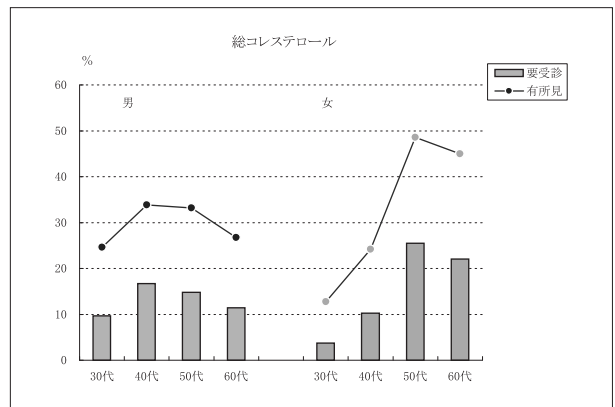
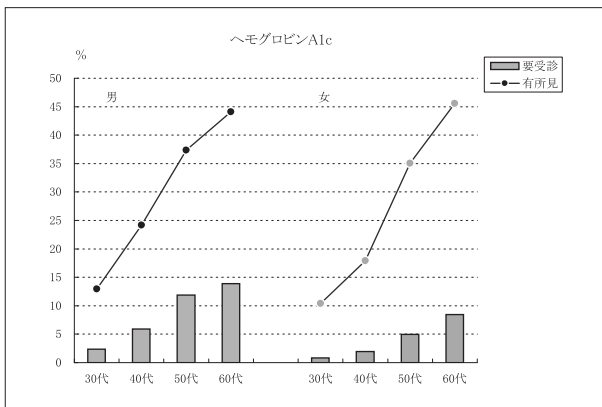
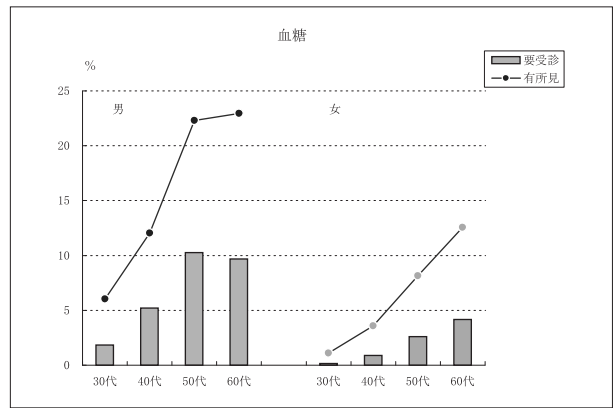
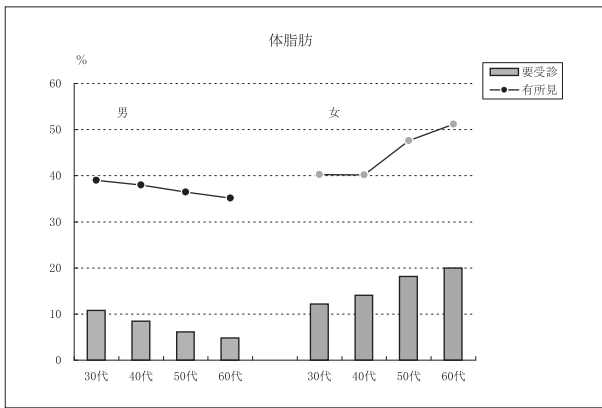
■一日人間ドック検査項目

血液型	ABO・Rh(初回、2回目)
体温	
身体計測	身長・体重・肥満度・BMI・体脂肪率・腹囲
感覚器	視力・聴力・眼圧
免疫学的検査	RF・CRP
代謝	尿糖・血糖(空腹時)・ヘモグロビンA1c・総コレステロール・HDL-コレステロール LDL-コレステロール・中性脂肪・尿酸・カルシウム・リン
骨強度	音響的骨評価(踵骨超音波法)
末梢血等	赤血球系・白血球系・血小板数
泌尿器	クレアチニン・尿検査・前立腺特異抗原(50歳以上男性)
肝・胆・膵	AST(GOT)・ALT(GPT)・γ-GTP・乳酸脱水素酵素・アルカリ性フォスファターゼ 総ビリルビン・(直接・間接)ビリルビン・総蛋白・アルブミン・A/G 肝炎ウイルス(初回のみ)・AFP・膵アミラーゼ
腹部超音波	肝臓・胆のう・膵臓・脾臓・腎臓
消化管	胃部X線・便潜血
循環器	血圧・心電図(安静時)・眼底
呼吸器	胸部X線・肺機能・喀痰細胞診(危険因子の高い人)
内科診察	
甲状腺	視触診
乳房	視触診・乳房X線(40歳以上の女性)

■オプション検査

脳MRI・MRA、高次脳機能検査
膀胱超音波検査
ホルター心電図検査
心臓・血管系超音波検査
胸部マルチヘリカルCT検査
腹部CT検査(内臓脂肪測定)
婦人科検査(内診・子宮頸部細胞診)
歯周病検査

図1 性別・年代別・項目別有所見率の比較



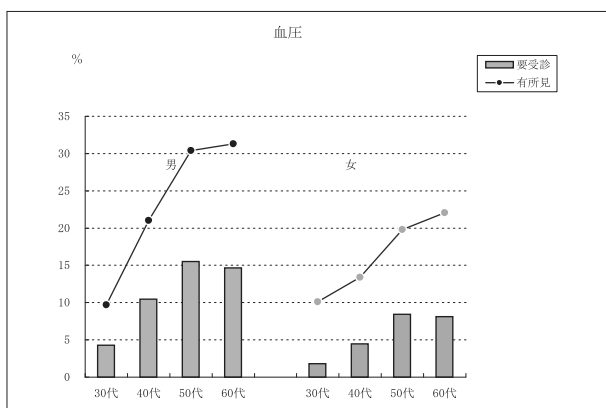
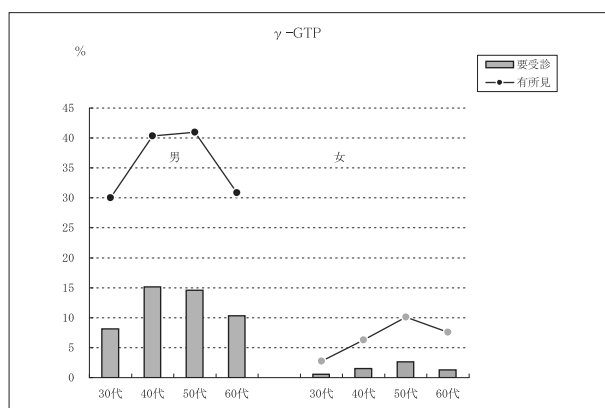
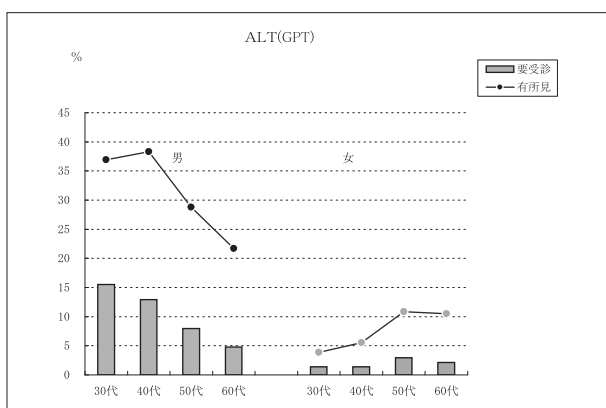
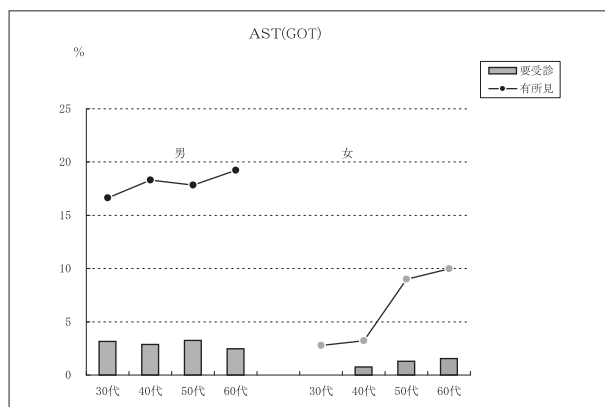
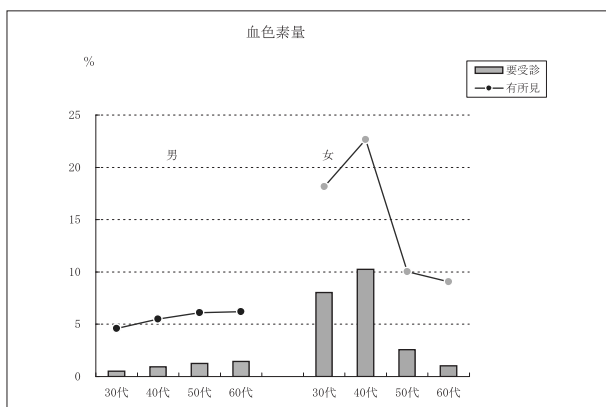


表1 年代別総合成績

() 内は%

区分	計		男				女			
	検査人数	有所見者数	検査人数	有所見者数	有所見内訳		検査人数	有所見者数	有所見内訳	
					要指導	要医療			要指導	要医療
計	18,667	18,405 (98.6)	10,989	10,855 (98.8)	3,263 (29.7)	7,592 (69.1)	7,678	7,550 (98.3)	2,359 (30.7)	5,191 (67.6)
29歳以下	125	119 (95.2)	63	60 (95.2)	29 (46.0)	31 (49.2)	62	59 (95.2)	34 (54.8)	25 (40.3)
30~39歳	1,702	1,612 (94.7)	980	941 (96.0)	454 (46.3)	487 (49.7)	722	671 (92.9)	358 (49.6)	313 (43.4)
40~49歳	4,175	4,075 (97.6)	2,585	2,532 (97.9)	901 (34.9)	1,631 (63.1)	1,590	1,543 (97.0)	674 (42.4)	869 (54.7)
50~59歳	5,691	5,645 (99.2)	3,394	3,369 (99.3)	991 (29.2)	2,378 (70.1)	2,297	2,276 (99.1)	703 (30.6)	1,573 (68.5)
60~69歳	4,838	4,822 (99.7)	2,705	2,695 (99.6)	677 (25.0)	2,018 (74.6)	2,133	2,127 (99.7)	473 (22.2)	1,654 (77.5)
70歳以上	2,136	2,132 (99.8)	1,262	1,258 (99.7)	211 (16.7)	1,047 (83.0)	874	874 (100.0)	117 (13.4)	757 (86.6)

表2 項目別成績

区分		体脂肪率	腹囲	(腹部CT)	視力	聴力	眼圧	R F	C P	尿糖	血糖	A1c	ヘモグロビン	総コレステロール
計	検査人数	18,621	18,663	411	18,662	18,574	18,639	18,667	18,667	18,662	18,667	18,667	18,667	18,667
	有所見者数	7,591 (40.8)	7,324 (39.2)	236 (57.4)		4,181 (22.5)	892 (4.8)	1,140 (6.1)	1,040 (5.6)	251 (1.3)	2,694 (14.4)	6,430 (34.4)	6,171 (33.1)	
男	検査人数	10,958	10,988	267	10,986	10,923	10,975	10,989	10,989	10,985	10,989	10,989	10,989	10,989
	有所見者数	4,001 (36.5)	5,922 (53.9)	177 (66.3)		3,141 (28.8)	593 (5.4)	644 (5.9)	709 (6.5)	221 (2.0)	2,033 (18.5)	3,854 (35.1)	3,264 (29.7)	
	要指導	3,280 (29.9)	5,922 (53.9)	177 (66.3)		2,182 (20.0)	362 (3.3)	279 (2.5)	344 (3.1)	70 (0.6)	1,162 (10.6)	2,722 (24.8)	1,821 (16.6)	
	要医療	721 (6.6)				959 (8.8)	231 (2.1)	365 (3.3)	365 (3.3)	151 (1.4)	871 (7.9)	1,132 (10.3)	1,443 (13.1)	
	判定保留													
女	検査人数	7,663	7,675	144	7,676	7,651	7,664	7,678	7,678	7,677	7,678	7,678	7,678	
	有所見者数	3,590 (46.8)	1,402 (18.3)	59 (41.0)		1,040 (13.6)	299 (3.9)	496 (6.5)	331 (4.3)	30 (0.4)	661 (8.6)	2,576 (33.6)	2,907 (37.9)	
	要指導	2,250 (29.4)	1,402 (18.3)	59 (41.0)		352 (4.6)	206 (2.7)	212 (2.8)	166 (2.2)	9 (0.1)	447 (5.8)	2,145 (27.9)	1,508 (19.6)	
	要医療	1,340 (17.5)				688 (9.0)	93 (1.2)	284 (3.7)	165 (2.1)	21 (0.3)	214 (2.8)	431 (5.6)	1,399 (18.2)	
	判定保留													

区分		血液像	血小板数	クレアチニン	特異抗原	前立腺	尿蛋白	尿潜血	尿比重	尿沈渣	膀胱超音波	(A/G) T	(A/G) P T	γ-GTP
計	検査人数	18,667	18,667	18,667	7,507	18,662	18,662	18,662	18,662	18,660	785	18,667	18,667	18,667
	有所見者数	490 (2.6)	601 (3.2)	972 (5.2)	590 (7.9)	1,124 (6.0)	2,879 (15.4)	439 (2.4)	4,709 (25.2)	11 (1.4)	2,620 (14.0)	3,787 (20.3)	4,392 (23.5)	
男	検査人数	10,989	10,989	10,989	7,507	10,985	10,985	10,985	10,985	10,985	549	10,989	10,989	10,989
	有所見者数	321 (2.9)	334 (3.0)	496 (4.5)	590 (7.9)	813 (7.4)	1,044 (9.5)	346 (3.1)	1,705 (15.5)	7 (1.3)	2,031 (18.5)	3,122 (28.4)	3,818 (34.7)	
	要指導	320 (2.9)	201 (1.8)	461 (4.2)	274 (3.6)	507 (4.6)	531 (4.8)	346 (3.1)	1,435 (13.1)	5 (0.9)	1,721 (15.7)	2,183 (19.9)	2,502 (22.8)	
	要医療	1 (0.0)	133 (1.2)	35 (0.3)	316 (4.2)	306 (2.8)	513 (4.7)		270 (2.5)	2 (0.4)	310 (2.8)	939 (8.5)	1,316 (12.0)	
	判定保留													
女	検査人数	7,678	7,678	7,678		7,677	7,677	7,677	7,675	7,675	236	7,678	7,678	7,678
	有所見者数	169 (2.2)	267 (3.5)	476 (6.2)		311 (4.1)	1,835 (23.9)	93 (1.2)	3,004 (39.1)	4 (1.7)	589 (7.7)	665 (8.7)	574 (7.5)	
	要指導	168 (2.2)	180 (2.3)	470 (6.1)		212 (2.8)	700 (9.1)	93 (1.2)	2,353 (30.7)	3 (1.3)	502 (6.5)	504 (6.6)	445 (5.8)	
	要医療	1 (0.0)	87 (1.1)	6 (0.1)		86 (1.1)	853 (11.1)		543 (7.1)	0 (0)	87 (1.1)	161 (2.1)	129 (1.7)	
	判定保留					13 (0.2)	282 (3.7)		108 (1.4)					

区分		胃部X線	便潜血	血圧	(心電図)	心ホルター	眼底	心臓超音波	超音波	胸部X線	C T	マルチヘリカル	肺機能	喀痰細胞診
計	検査人数	18,016	18,270	18,667	18,665	108	18,626	517	517	18,632	449	18,034	1,679	
	有所見者数	3,461 (19.2)	972 (5.3)	4,377 (23.4)	6,662 (35.7)	108 (100.0)	4,828 (25.9)	77 (14.9)	147 (28.4)	2,651 (14.2)	227 (50.6)	1,833 (10.2)	18 (1.1)	
男	検査人数	10,660	10,841	10,989	10,988	68	10,970	333	333	10,980	337	10,976	1,617	
	有所見者数	2,174 (20.4)	634 (5.8)	2,923 (26.6)	4,311 (39.2)	68 (100.0)	3,096 (28.2)	56 (16.8)	100 (30.0)	1,664 (15.2)	172 (51.0)	1,377 (12.5)	17 (1.1)	
	要指導	807 (7.6)		1,487 (13.5)	3,624 (33.0)	59 (86.8)	1,604 (14.6)	40 (12.0)	56 (16.8)	1,518 (13.8)	156 (46.3)	1,263 (11.5)	15 (0.9)	
	要医療	1,367 (12.8)	634 (5.8)	1,436 (13.1)	687 (6.3)	9 (13.2)	1,492 (13.6)	16 (4.8)	44 (13.2)	146 (1.3)	16 (4.7)	114 (1.0)	2 (0.1)	
	判定保留													
女	検査人数	7,356	7,429	7,678	7,677	40	7,656	184	184	7,652	112	7,058	62	
	有所見者数	1,287 (17.5)	338 (4.5)	1,454 (18.9)	2,351 (30.6)	40 (100.0)	1,732 (22.6)	21 (11.4)	47 (25.5)	987 (12.9)	55 (49.1)	456 (6.5)	1 (1.6)	
	要指導	606 (8.2)		890 (11.6)	1,981 (25.8)	36 (90.0)	964 (12.6)	16 (8.7)	34 (18.5)	909 (11.9)	40 (35.7)	432 (6.1)	1 (1.6)	
	要医療	681 (9.3)	338 (4.5)	564 (7.3)	370 (4.8)	4 (10.0)	768 (10.0)	5 (2.7)	13 (7.1)	78 (1.0)	15 (13.4)	24 (0.3)	0 (0)	
	判定保留													

()内は%

コレステロール	HDL	LDL	中性脂肪	尿酸	カルシウム	リオン	骨強度測定	赤血球数	血色素量	血球容積	MCH	MCV	MCHC	白血球数
18,667	1,291	18,667	18,667	18,667	18,667	18,667	18,633	18,667	18,667	18,667	18,667	18,667	18,667	18,667
(6.9)	(6.9)	(53.8)	(24.0)	(24.2)	(0.9)	(2.9)	(44.3)	(9.2)	(9.5)	(8.1)	(7.7)	(6.3)	(3.5)	(7.1)
10,989	871	10,989	10,989	10,989	10,989	10,989	10,969	10,989	10,989	10,989	10,989	10,989	10,989	10,989
(7.9)	(7.9)	(54.0)	(31.0)	(28.2)	(0.7)	(3.5)	(38.4)	(8.9)	(6.7)	(7.8)	(4.6)	(5.2)	(1.6)	(7.9)
688	183	2,855	2,415	2,646	75	371	3,448	884	587	660	427	447	150	516
(6.3)	(1.7)	(26.0)	(22.0)	(24.1)	(0.7)	(3.4)	(31.4)	(8.0)	(5.3)	(6.0)	(3.9)	(4.1)	(1.4)	(4.7)
7,678	420	7,678	7,678	7,678	7,678	7,678	7,664	7,678	7,678	7,678	7,678	7,678	7,678	7,678
(5.5)	(5.5)	(53.6)	(13.9)	(18.4)	(1.2)	(2.0)	(52.7)	(9.6)	(13.5)	(8.5)	(12.0)	(7.9)	(6.1)	(6.0)
408	12	1,927	931	1,273	89	144	2,759	697	719	489	520	335	269	335
(5.3)	(0.2)	(25.1)	(12.1)	(16.6)	(1.2)	(1.9)	(36.0)	(9.1)	(9.4)	(6.4)	(6.8)	(4.4)	(3.5)	(4.4)
12		2,189	134	137	4	9	1,281	43	321	160	403	275	203	123
(0.2)		(28.5)	(1.7)	(1.8)	(0.1)	(0.1)	(16.7)	(0.6)	(4.2)	(2.1)	(5.2)	(3.6)	(2.6)	(1.6)

()内は%

LDL	A	総ビリルビン	直ルビン	間ルビン	総蛋白	アルブミン	A/G	Hbs	Hbs抗体	H	A	腫アミラーゼ	腹部超音波
18,667	18,667	8,776	18,667	18,667	18,667	18,667	18,667	18,667	18,667	18,006	18,667	18,667	18,661
(12.1)	(4.5)	(25.9)	(6.2)	(4.9)	(1.6)	(3.9)	(2.3)	(1.7)	(1.7)	(19.7)	(0.3)	(0.2)	(61.7)
10,989	10,989	1,098	10,989	10,989	10,989	10,989	10,989	10,989	10,989	10,441	10,989	10,989	10,988
(9.6)	(3.1)	(15.1)	(8.5)	(6.0)	(1.8)	(3.8)	(2.8)	(1.8)	(1.8)	(19.7)	(0.3)	(0.1)	(67.4)
771	285	1,090	927	573	190	362	273	170	170	29	29	16	7,007
(7.0)	(2.6)	(97.4)	(8.4)	(5.2)	(1.7)	(3.3)	(2.5)	(1.5)	(1.5)	(0.3)	(0.3)	(0.1)	(63.8)
285		40	598	9	90	12	51	35	26			16	394
(2.6)		(0.4)	(54.5)	(0.1)	(0.8)	(0.1)	(0.5)	(0.3)	(0.2)			(0.6)	(3.6)
7,678	1,204	7,678	7,678	7,678	7,678	7,678	7,678	7,678	7,678	7,565	7,678	7,678	7,673
(15.7)	(6.6)	(7.9)	(2.8)	(3.2)	(1.3)	(4.1)	(1.5)	(1.5)	(1.5)	(19.8)	(0.4)	(0.2)	(53.5)
860	344	458	422	215	92	287	108	101	101			244	3,836
(11.2)	(4.5)	(6.0)	(5.5)	(2.8)	(2.9)	(1.2)	(3.7)	(1.4)	(1.3)			(3.2)	(50.0)
344		47	186	2	21	10	28	11	15	29	11	30	269
(4.5)		(0.6)	(2.4)	(0.0)	(0.3)	(0.1)	(0.4)	(0.1)	(0.2)	(0.4)	(0.1)	(0.4)	(3.5)
											2		
											(0.0)		

()内は%

内科診察	MRI	検査	高次脳機能検査	甲状腺視触診	甲状腺超音波	TSH	FTH	乳房視触診	乳房X線	乳房超音波	婦人科内診	婦人科細胞診	婦人科超音波
18,615	847	847	847	7,452	738	36	36	7,450	6,748	1,004	6,973	6,973	678
(4.0)	(46.0)	(1.1)	(1.1)	(4.4)	(20.7)	(25.0)	(2.8)	(6.4)	(5.8)	(12.7)	(11.9)	(1.0)	(28.5)
10,948	537	537	537										
(3.7)	(47.1)	(1.5)	(1.5)										
282	129												
(2.6)	(24.0)												
128	124	8	8										
(1.2)	(23.1)	(1.5)	(1.5)										
7,667	310	310	310	7,452	738	36	36	7,450	6,748	1,004	6,973	6,973	678
(4.3)	(44.2)	(0.3)	(0.3)	(4.4)	(20.7)	(25.0)	(2.8)	(6.4)	(5.8)	(12.7)	(11.9)	(1.0)	(28.5)
232	78			167	98			353	173	113	722	26	178
(3.0)	(25.2)			(2.2)	(13.3)			(4.7)	(2.6)	(11.3)	(10.4)	(0.4)	(26.3)
97	59	1	1	158	55	9	1	122	219	15	109	45	15
(1.3)	(19.0)	(0.3)	(0.3)	(2.1)	(7.5)	(25.0)	(2.8)	(1.6)	(3.2)	(1.5)	(1.6)	(0.6)	(2.2)

■ : オプション検査項目 ※1 : レディースドックと重複する項目 ※2 : 医師の判断による

表3 歯周病検査（オプション検査） ()内は%

区分	総合判定	出血検査 (ヘモグロビン)	炎症検査 (乳酸脱水素酵素)	問診スコア		
計	検査人数	259	259	259	259	
	有所見者数	202 (78.0)	88 (34.0)	103 (39.8)	155 (59.8)	
男	検査人数	142	142	142	142	
	有所見者数	117 (82.4)	48 (33.8)	46 (32.4)	102 (71.8)	
	有所見内訳	要指導	23 (16.2)	8 (5.6)	5 (3.5)	33 (23.2)
		要医療	94 (66.2)	40 (28.2)	41 (28.9)	69 (48.6)
	検査人数	117	117	117	117	
	有所見者数	85 (72.6)	40 (34.2)	57 (48.7)	53 (45.3)	
女	有所見内訳	要指導	13 (11.1)	4 (3.4)	5 (4.3)	19 (16.2)
		要医療	72 (61.5)	36 (30.8)	52 (44.4)	34 (29.1)

専門ドック

専門ドックは、「より専門的な検査を受診したい」との要望に応えるため、一日人間ドックセンターの開設とともにスタートした。開設当初は目標人数には及ばなかったが、2005（平成17）年に専門ドックの主要な検査のみ一日人間ドックへ追加するオプション検査とし、受診し易い体制を整備し、大変好評を得ている。

ここでは、単独で実施された専門ドックの結果のみを掲載している。

■実施状況

平成21年度の検査人数は、脳ドック439人（前年度比98.2%）、心臓ドック63人（前年度比72.4%）、肺ドック30人（前年度比63.8%）、レディースドック132人（前年度比86.3%）であった（表1）。いずれも前年度を下回る結果となった。

要医療と判定された割合は、脳ドック57.4%、心臓ドック57.1%、肺ドック43.3%であった。およそ2人に1人は治療を必要とする結果であった（表1）。

項目別にみると、有所見率が最も高いのはマルチヘリカルCTで83.3%、次いでLDLコレステロール50.5%、体脂肪率38.5%であった（表2-1）。

レディースドックにおいて有所見率が最も高いのは血清鉄の47.0%で、ほぼ半数の人に所見が認められた。また、40歳以上を対象とした乳房X線の有所見者数は12人（有所見率13.6%）、40歳未満へ推奨している乳房超音波では21人（有所見率15.9%）という結果であった（表2-2）。乳がんは、若い世代でも罹患率が高くなっているが、早期に発見できれば完治できるがんである。今後も、年に一度のレディースドック受診を若い世代へも推進して行きたい。

■専門ドック検査項目

区分	検査項目
脳	MRI・MRA・高次脳機能検査 血液型(ABO・Rh)・体温・身長・体重・肥満度・BMI・体脂肪率・内科診察 尿糖・血糖・ヘモグロビンA1c・総コレステロール・HDLコレステロール・LDLコレステロール・中性脂肪・尿酸 赤血球数・血色素量・血球容積・白血球数・血小板数 クレアチニン・尿(蛋白・潜血・沈渣)・AST(GOT)・ALT(GPT)・γ-GTP AST(GOT)・ALT(GPT)・γ-GTP・総蛋白・アルブミン・A/G 胸部X線(CR)・血圧・心電図(安静時)
心臓	心臓超音波・血管系超音波(頸動脈・腹部大動脈)・ABI・CAVI・BMP 血液型(ABO・Rh)・体温・身長・体重・肥満度・BMI・体脂肪率・内科診察 尿糖・血糖・ヘモグロビンA1c・総コレステロール・HDLコレステロール・LDLコレステロール・中性脂肪・尿酸 赤血球数・血色素量・血球容積・白血球数・血小板数 クレアチニン・尿(蛋白・潜血・沈渣) AST(GOT)・ALT(GPT)・γ-GTP・総蛋白・アルブミン・A/G 胸部X線(CR)・血圧・心電図(安静時)・ホルター心電図
肺	胸部X線(CR)・マルチヘリカルCT・肺機能・酸素飽和度・喀痰細胞診 CRP・CEA・シフラ21 体温・身長・体重・肥満度・BMI・体脂肪率・内科診察 尿(蛋白・潜血・沈渣) 赤血球数・血色素量・血球容積・白血球数・血液像 血圧・心電図(安静時)
レディース	婦人科：内診・子宮頸部細胞診・経膈超音波検査・体部細胞診(医師の判断による) 乳房：視触診・X線(40歳以上)・超音波(40歳未満、希望者) 甲状腺：視触診・超音波・※TSH・FT4(医師の判断による) 体温・身長・体重・肥満度・BMI・体脂肪率・腹囲・基礎代謝量 血圧・赤血球数・血色素量・血清鉄・MCH・尿(蛋白・潜血・沈渣) 尿糖・血糖・総コレステロール・HDLコレステロール・LDLコレステロール・中性脂肪 音響的骨評価(踵骨超音波法)

表1 総合成績

()内は%

区分	計				男				女			
	検査人数	有所見者数	有所見内訳		検査人数	有所見者数	有所見内訳		検査人数	有所見者数	有所見内訳	
			要経過観察	要医療			要経過観察	要医療			要経過観察	要医療
脳	439	416 (94.8)	164 (37.4)	252 (57.4)	284	265 (93.3)	91 (32.0)	174 (61.3)	155	151 (97.4)	73 (47.1)	78 (50.3)
心臓	63	57 (90.5)	21 (33.3)	36 (57.1)	48	43 (89.6)	13 (27.1)	30 (62.5)	15	14 (-)	8 (-)	6 (-)
肺	30	24 (80.0)	11 (36.7)	13 (43.3)	27	22 (-)	10 (-)	12 (-)	3	2 (-)	1 (-)	1 (-)
レディース	132	110 (83.3)	61 (46.2)	49 (37.1)					132	110 (83.3)	61 (46.2)	49 (37.1)

※組み合わせ受診の場合は、それぞれの単コースに分けて集計した。

表2 項目別成績

表2-1 脳・心臓・肺ドック

区分	検査人数	有所見者数	体脂肪率	内科診察	C R P	C E A	シフラ 21 1	尿糖	血糖	A 1 c	ヘモグロビン	総コレステロール	HDLコレステロール	LDLコレステロール	中性脂肪	尿酸	赤血球数	血色素量
計	481	185 (38.5)	481	54 (11.2)	30 (10.0)	30 (30.0)	30 (6.7)	470 (7.7)	469 (18.6)	469 (27.5)	469 (29.2)	469 (10.4)	469 (50.5)	469 (35.2)	469 (23.5)	479 (11.1)	479 (9.4)	
男	317	103 (32.5)	317	32 (10.1)	3 (-)	8 (-)	2 (-)	306 (11.1)	306 (22.9)	306 (29.1)	306 (26.5)	306 (11.8)	306 (51.3)	306 (44.8)	306 (26.1)	316 (12.7)	316 (6.6)	
男	84	25 (26.5)	25	7 (7.9)	2 (-)	6 (-)	2 (-)	10 (3.3)	53 (17.3)	62 (20.3)	43 (14.1)	26 (8.5)	93 (30.4)	68 (22.2)	65 (21.2)	34 (10.8)	13 (4.1)	
女	164	82 (50.0)	164	22 (13.4)	0 (-)	1 (-)	0 (-)	163 (1.2)	163 (10.4)	163 (24.5)	163 (34.4)	163 (8.0)	163 (49.1)	163 (17.2)	163 (18.4)	163 (8.0)	163 (14.7)	
女	48	18 (29.3)	48	4 (11.0)	0 (-)	0 (-)	0 (-)	1 (0.6)	17 (10.4)	36 (22.1)	34 (20.9)	12 (7.4)	41 (25.2)	20 (12.3)	26 (16.0)	12 (7.4)	17 (10.4)	
計	108	108 (22.5)	479	171 (35.7)	5 (-)	63 (9.5)	18 (28.6)	62 (8.1)	62 (12.9)	63 (12.7)	472 (6.8)	30 (83.3)	30 (20.0)	30 (0)	30 (0)	439 (35.5)	439 (0)	
男	317	89 (28.1)	317	120 (37.9)	5 (-)	48 (8.3)	16 (33.3)	47 (8.5)	47 (12.8)	48 (10.4)	315 (6.0)	27 (-)	27 (-)	27 (-)	27 (-)	284 (34.9)	284 (0)	
男	35	9 (11.0)	98	41 (30.9)	4 (-)	2 (4.2)	12 (25.0)	4 (8.5)	4 (8.5)	2 (4.2)	17 (5.4)	20 (-)	4 (-)	0 (-)	0 (-)	56 (19.7)	0	
女	164	19 (11.6)	162	51 (31.5)	2 (-)	15 (-)	2 (-)	15 (-)	15 (-)	15 (-)	157 (8.3)	3 (-)	3 (-)	3 (-)	3 (-)	155 (36.8)	155 (0)	
女	9	5 (5.5)	41	25 (25.3)	0 (-)	2 (-)	2 (-)	0 (-)	2 (-)	2 (-)	13 (8.3)	2 (-)	0 (-)	0 (-)	0 (-)	25 (16.1)	0	
計	19	10 (6.1)	51	10 (6.2)	2 (-)	0 (-)	0 (-)	1 (-)	2 (-)	1 (-)	0 (0)	1 (-)	0 (-)	0 (-)	0 (-)	32 (20.6)	0 (0)	

() 内は%

血球容積	M C H	M C V	M C H C	白血球数	血液像	血小板数	クレアチニン	尿蛋白	尿潜血	尿沈渣	(A G O S T) T	(A G P L T) T	γ-G T P	総蛋白	アルブミン	A / G
479 46 (9.6)	479 37 (7.7)	479 31 (6.5)	479 20 (4.2)	479 25 (5.2)	29 3 (-)	469 12 (2.6)	469 25 (5.3)	480 14 (2.9)	480 51 (10.6)	480 78 (16.3)	469 70 (14.9)	469 102 (21.7)	469 125 (26.7)	469 24 (5.1)	469 45 (9.6)	469 14 (3.0)
316 35 (11.1)	316 20 (6.3)	316 18 (5.7)	316 13 (4.1)	316 20 (6.3)	26 3 (-)	306 8 (2.6)	306 10 (3.3)	316 13 (4.1)	316 22 (7.0)	316 28 (8.9)	306 60 (19.6)	306 89 (29.1)	306 114 (37.3)	306 16 (5.2)	306 29 (9.5)	306 13 (4.2)
23 (7.3)	14 (4.4)	9 (2.8)	12 (3.8)	12 (3.8)	3 (-)	5 (1.6)	9 (2.9)	3 (0.9)	11 (3.5)	22 (7.0)	50 (16.3)	52 (17.0)	63 (20.6)	16 (5.2)	27 (8.8)	12 (3.9)
12 (3.8)	6 (1.9)	9 (2.8)	1 (0.3)	8 (2.5)	0 (-)	3 (1.0)	1 (0.3)	10 (3.2)	11 (3.5)	6 (1.9)	10 (3.3)	37 (12.1)	51 (16.7)	0 (0)	2 (0.7)	1 (0.3)
163 11 (6.7)	163 17 (10.4)	163 13 (8.0)	163 7 (4.3)	163 5 (3.1)	3 0 (-)	163 4 (2.5)	163 15 (9.2)	164 1 (0.6)	164 29 (17.7)	164 50 (30.5)	163 10 (6.1)	163 13 (8.0)	163 11 (6.7)	163 8 (4.9)	163 16 (9.8)	163 1 (0.6)
6 (3.7)	9 (5.5)	8 (4.9)	5 (3.1)	2 (1.2)	0 (-)	1 (0.6)	15 (9.2)	0 (0)	11 (6.7)	39 (23.8)	10 (6.1)	9 (5.5)	9 (5.5)	8 (4.9)	16 (9.8)	1 (0.6)
5 (3.1)	8 (4.9)	5 (3.1)	2 (1.2)	3 (1.8)	0 (-)	3 (1.8)	0 (0)	1 (0.6)	12 (7.3)	7 (4.3)	0 (0)	4 (2.5)	2 (1.2)	0 (0)	0 (0)	0 (0)
								6 (3.7)	4 (2.4)							

表2-2 レディースドック

()内は%

区 分	体 脂 肪 率	腹 囲	基 礎 代 謝 量	血 圧	赤 血 球 数	血 色 素 量	M C H	血 清 鉄	尿 蛋 白	尿 潜 血	尿 沈 渣	尿 糖	血 糖	口 総 コ レ ス ル テ
検査人数	132	132	132	132	132	132	132	132	132	132	132	132	132	132
有所見者数	37 (28.0)	20 (15.2)		7 (5.3)	7 (5.3)	24 (18.2)	25 (18.9)	62 (47.0)	2 (1.5)	22 (16.7)	42 (31.8)	0 (0)	8 (6.1)	26 (19.7)
有 所 見 要 指 導	32 (24.2)	20 (15.2)		5 (3.8)	7 (5.3)	12 (9.1)	11 (8.3)	26 (19.7)	0 (0)	6 (4.5)	35 (26.5)	0 (0)	8 (6.1)	17 (12.9)
有 所 見 要 医 療 内 訳	5 (3.8)			2 (1.5)	0 (0)	12 (9.1)	14 (10.6)	36 (27.3)	0 (0)	8 (6.1)	2 (1.5)	0 (0)	0 (0)	9 (6.8)
判定保留									2 (1.5)	8 (6.1)	5 (3.8)			

区 分	テ ロ ロ ル	H D L コ レ ス ル	テ ロ ロ ル	L D L コ レ ス ル	中 性 脂 肪	骨 音 評 価 的 値	音 響 的 値	甲 状 腺 視 触 診	甲 状 腺 超 音 波	T 甲 S H	甲 状 腺	F 甲 T 4	乳 房 視 触 診	乳 房 X 線	乳 房 超 音 波	婦 人 科 内 診	婦 人 科 細 胞 診	婦 人 科 超 音 波
検査人数	132	132	132	132	132	132	132	132	132	9	9	9	132	88	132	131	131	131
有所見者数	9 (6.8)	42 (31.8)	15 (11.4)	19 (14.4)	12 (9.1)	27 (20.5)				1 (-)	0 (-)		15 (11.4)	12 (13.6)	21 (15.9)	42 (32.1)	2 (1.5)	45 (34.4)
有 所 見 要 指 導	9 (6.8)	30 (22.7)	14 (10.6)	17 (12.9)	8 (6.1)	19 (14.4)							11 (8.3)	5 (5.7)	17 (12.9)	41 (31.3)	0 (0)	43 (32.8)
有 所 見 要 医 療 内 訳	0 (0)	12 (9.1)	1 (0.8)	2 (1.5)	4 (3.0)	8 (6.1)				1 (-)	0 (-)		4 (3.0)	7 (8.0)	4 (3.0)	1 (0.8)	2 (1.5)	2 (1.5)
判定保留																		

生活機能評価

高齢社会に突入した現在、「元気に自分らしく、長生きする」ことが誰もの願いである。元気で長生きするには生活習慣病を予防するとともに、老化の進行を防ぎ改善を図ることが必要である。介護保険制度の改正とともに、介護予防の第一歩として生活機能に関する評価の実施が2006（平成18）年から開始された。

■実施状況

平成21年度の実施団体は31市町村、検査人数は前年度より4,723人増の31,374人であった。団体数の増加によるものと思われる。全体の41.1%にあたる候補者12,902人が特定高齢者の条件に該当するとして選定された(表1)。前年度より1割近く多い選定となった。

特定高齢者の把握については、生活機能評価からの選定だけでなく、地域住民からの連絡や市町村の訪問活動・相談窓口からも見出される。最終的には地域包括支援センターにおいて特定高齢者の決定がなされる。こうした広汎な地域ネットワークによる密接な連携の下、高齢者本人の自己実現の支援をすることが介護予防のめざすところである。

■問診

自覚症状・既往歴・生活機能に関する項目

■検査

身長・体重・BMI・血圧・

理学的検査 { 口腔内視診
反復唾液嚥下テスト
関節可動域

貧血検査 { 血色素量
血球容積
赤血球数

血清アルブミン

心電図検査

※基本健康診査のデータを基本とし、不足する項目は新たに実施する。

■生活機能に関する項目（基本チェックリスト）

基本チェックリスト	介護プログラムとの対応
1 バスや電車で1人で外出していますか	
2 日用品の買物をしていますか	
3 預貯金の出し入れをしていますか	
4 友人の家をたずねていますか	
5 家族や友人の相談にのっていますか	
6 階段を手すりや壁をつたわずに昇っていますか	
7 椅子に座った状態から何もつかまらずに立ち上がっていますか	
8 15分位続けて歩いていますか	運動器の機能向上
9 この1年間に転んだことがありますか	
10 転倒に対する不安は大きいですか	
11 6ヶ月間で2～3kg以上の体重減少がありましたか	
12 身長 cm 体重 kg (BMI =) ※	栄養改善
13 半年前に比べて固いものが食べにくくなりましたか	
14 お茶や汁物等でむせることがありますか	口腔機能の向上
15 口の渇きが気になりますか	
16 週に1回以上は外出していますか	
17 昨年と比べて外出の回数が減っていますか	
18 周りの人から「いつも同じ事を聞く」などの物忘れがあるとされますか	
19 自分で電話番号を調べて、電話をかけることをしていますか	認知症予防・支援
20 今日が何日かわからない時がありますか	
21 (ここ2週間) 毎日の生活に充実感がない	
22 (ここ2週間) これまで楽しんでやれていたことが楽しめなくなった	
23 (ここ2週間) 以前は楽にできていたことが今ではおっくうに感じられる	うつ病予防・支援
24 (ここ2週間) 自分が役に立つ人間だと思えない	
25 (ここ2週間) わけもなく疲れたような感じがする	

※BMI = 体重(kg) ÷ 身長(m) ÷ 身長(m)が18.5未満の場合に該当とする。

■検診から判定報告書提出までの流れ

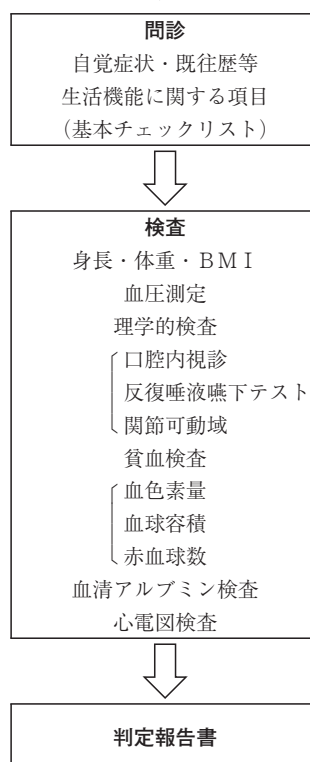


表1 実施状況

団体名	受診者数	候補	決定	全般			栄養			口腔		閉じゆ	認知症	うつ
				候補	候補	決定	候補	決定	(Alb)	候補	決定			
計	31,374	12,902 (41.1)	12,902 (41.1)	1,680 (5.4)	8,038 (25.6)	8,038 (25.6)	396 (1.3)	1,133 (3.6)	(780) (2.5)	6,693 (21.3)	8,029 (25.6)	2,411 (7.7)	7,034 (22.4)	5,777 (18.4)
盛岡市	430	81 (18.8)	81 (18.8)	4 (0.9)	46 (10.7)	46 (10.7)	1 (0.2)	4 (0.9)	(3) (0.7)	45 (10.5)	52 (12.1)	11 (2.6)	47 (10.9)	35 (8.1)
紫波町	657	650 (98.9)	650 (98.9)	112 (17.0)	444 (67.6)	444 (67.6)	13 (2.0)	72 (11.0)	(59) (9.0)	314 (47.8)	386 (58.8)	124 (18.9)	357 (54.3)	300 (45.7)
矢巾町	1,749	428 (24.5)	428 (24.5)	41 (2.3)	253 (14.5)	253 (14.5)	15 (0.9)	33 (1.9)	(20) (1.1)	226 (12.9)	263 (15.0)	62 (3.5)	219 (12.5)	141 (8.1)
八幡平市	2,250	436 (19.4)	436 (19.4)	53 (2.4)	249 (11.1)	249 (11.1)	24 (1.1)	38 (1.7)	(16) (0.7)	220 (9.8)	254 (11.3)	81 (3.6)	243 (10.8)	135 (6.0)
葛巻町	816	177 (21.7)	177 (21.7)	21 (2.6)	107 (13.1)	107 (13.1)	3 (0.4)	14 (1.7)	(11) (1.3)	86 (10.5)	111 (13.6)	44 (5.4)	101 (12.4)	91 (11.2)
岩手町	1,249	251 (20.1)	251 (20.1)	32 (2.6)	134 (10.7)	134 (10.7)	7 (0.6)	26 (2.1)	(20) (1.6)	149 (11.9)	163 (13.1)	57 (4.6)	150 (12.0)	113 (9.0)
花巻市	2,683	2,675 (99.7)	2,675 (99.7)	359 (13.4)	1,700 (63.4)	1,700 (63.4)	86 (3.2)	287 (10.7)	(211) (7.9)	1,406 (52.4)	1,727 (64.4)	517 (19.3)	1,497 (55.8)	1,336 (49.8)
北上市	912	899 (98.6)	899 (98.6)	118 (12.9)	536 (58.8)	536 (58.8)	22 (2.4)	69 (7.6)	(49) (5.4)	494 (54.2)	602 (66.0)	140 (15.4)	525 (57.6)	410 (45.0)
西和賀町	166	165 (99.4)	165 (99.4)	24 (14.5)	117 (70.5)	117 (70.5)	3 (1.8)	19 (11.4)	(17) (10.2)	77 (46.4)	102 (61.4)	40 (24.1)	89 (53.6)	81 (48.8)
奥州市	43	43 (100.0)	43 (100.0)	3 (7.0)	32 (74.4)	32 (74.4)	3 (7.0)	5 (11.6)	(3) (7.0)	22 (51.2)	25 (58.1)	12 (27.9)	27 (62.8)	22 (51.2)
金ヶ崎町	1,080	229 (21.2)	229 (21.2)	30 (2.8)	140 (13.0)	140 (13.0)	14 (1.3)	21 (1.9)	(9) (0.8)	118 (10.9)	138 (12.8)	36 (3.3)	140 (13.0)	123 (11.4)
一関市	713	642 (90.0)	642 (90.0)	82 (11.5)	375 (52.6)	375 (52.6)	13 (1.8)	50 (7.0)	(38) (5.3)	376 (52.7)	422 (59.2)	115 (16.1)	342 (48.0)	310 (43.5)
平泉町	134	108 (80.6)	108 (80.6)	11 (8.2)	69 (51.5)	69 (51.5)	4 (3.0)	6 (4.5)	(2) (1.5)	59 (44.0)	73 (54.5)	21 (15.7)	62 (46.3)	48 (35.8)
藤沢町	306	299 (97.7)	299 (97.7)	48 (15.7)	184 (60.1)	184 (60.1)	10 (3.3)	21 (6.9)	(12) (3.9)	173 (56.5)	204 (66.7)	79 (25.8)	181 (59.2)	120 (39.2)
陸前高田市	76	49 (64.5)	49 (64.5)	1 (1.3)	30 (39.5)	30 (39.5)	4 (5.3)	5 (6.6)	(1) (1.3)	17 (22.4)	30 (39.5)	2 (2.6)	12 (15.8)	12 (15.8)
大船渡市	1,759	283 (16.1)	283 (16.1)	13 (0.7)	151 (8.6)	151 (8.6)	9 (0.5)	11 (0.6)	(2) (0.1)	163 (9.3)	187 (10.6)	35 (2.0)	136 (7.7)	76 (4.3)
遠野市	2,570	590 (23.0)	590 (23.0)	83 (3.2)	365 (14.2)	365 (14.2)	23 (0.9)	60 (2.3)	(39) (1.5)	323 (12.6)	376 (14.6)	120 (4.7)	332 (12.9)	300 (11.7)
釜石市	3,760	592 (15.7)	592 (15.7)	29 (0.8)	389 (10.3)	389 (10.3)	31 (0.8)	74 (2.0)	(47) (1.3)	238 (6.3)	314 (8.4)	64 (1.7)	158 (4.2)	83 (2.2)
大槌町	295	295 (100.0)	295 (100.0)	40 (13.6)	199 (67.5)	199 (67.5)	4 (1.4)	12 (4.1)	(8) (2.7)	141 (47.8)	182 (61.7)	60 (20.3)	144 (48.8)	130 (44.1)
宮古市	895	846 (94.5)	846 (94.5)	93 (10.4)	489 (54.6)	489 (54.6)	28 (3.1)	58 (6.5)	(32) (3.6)	468 (52.3)	533 (59.6)	113 (12.6)	456 (50.9)	340 (38.0)
山田町	1,953	452 (23.1)	452 (23.1)	86 (4.4)	306 (15.7)	306 (15.7)	18 (0.9)	43 (2.2)	(29) (1.5)	199 (10.2)	254 (13.0)	110 (5.6)	215 (11.0)	175 (9.0)
川井村	43	42 (97.7)	42 (97.7)	8 (18.6)	25 (58.1)	25 (58.1)	1 (2.3)	4 (9.3)	(3) (7.0)	24 (55.8)	28 (65.1)	15 (34.9)	24 (55.8)	23 (53.5)
岩泉町	182	177 (97.3)	177 (97.3)	23 (12.6)	133 (73.1)	133 (73.1)	4 (2.2)	14 (7.7)	(10) (5.5)	69 (37.9)	88 (48.4)	41 (22.5)	91 (50.0)	82 (45.1)
洋野町	400	219 (54.8)	219 (54.8)	18 (4.5)	151 (37.8)	151 (37.8)	3 (0.8)	10 (2.5)	(7) (1.8)	109 (27.3)	130 (32.5)	31 (7.8)	112 (28.0)	85 (21.3)
普代村	272	32 (11.8)	32 (11.8)	5 (1.8)	23 (8.5)	23 (8.5)	1 (0.4)	1 (0.4)	(0) (0)	15 (5.5)	15 (5.5)	11 (4.0)	18 (6.6)	14 (5.1)
野田村	16	(-)	(-)	(-)	(-)	(-)	(-)	(-)	(0)	(-)	(-)	(-)	(-)	(-)
久慈市	354	335 (94.6)	335 (94.6)	48 (13.6)	198 (55.9)	198 (55.9)	8 (2.3)	27 (7.6)	(21) (5.9)	177 (50.0)	198 (55.9)	52 (14.7)	169 (47.7)	150 (42.4)
二戸市	2,974	788 (26.5)	788 (26.5)	99 (3.3)	463 (15.6)	463 (15.6)	26 (0.9)	57 (1.9)	(35) (1.2)	404 (13.6)	465 (15.6)	137 (4.6)	503 (16.9)	401 (13.5)
軽米町	284	271 (95.4)	271 (95.4)	35 (12.3)	170 (59.9)	170 (59.9)	5 (1.8)	27 (9.5)	(22) (7.7)	140 (49.3)	173 (60.9)	53 (18.7)	154 (54.2)	150 (52.8)
一戸町	2,142	632 (29.5)	632 (29.5)	120 (5.6)	415 (19.4)	415 (19.4)	10 (0.5)	51 (2.4)	(43) (2.0)	325 (15.2)	400 (18.7)	172 (8.0)	406 (19.0)	361 (16.9)
九戸村	211	210 (99.5)	210 (99.5)	39 (18.5)	141 (66.8)	141 (66.8)	3 (1.4)	14 (6.6)	(11) (5.2)	113 (53.6)	130 (61.6)	54 (25.6)	119 (56.4)	125 (59.2)



部門別事業報告

VI 追跡調査結果

1. 胃がん検診追跡調査結果
(平成20年度)
2. 肺がん検診追跡調査結果
(平成20年度)
3. 子宮がん検診追跡調査結果
(平成20年度)
4. 乳がん検診追跡調査結果
(平成20年度)
5. 大腸がん検診追跡調査結果
(平成20年度)
6. 前立腺特異抗原検診追跡調査結果
(平成20年度)
7. 至急連絡による追跡調査結果
(平成20年度)
8. 肝炎ウイルス検診追跡調査結果

追跡調査結果

追跡調査は、各種検査で要精密検査と判断したものを確実に医療機関につなぐことと、更にその診断結果を把握することで健康診断の精度向上をはかることを目的としている。現在、地域保健部門では実施市町村の保健師が精密検査未受診者に直接働きかけ、受診状況の確認および受診勧奨を行っている。また、人間ドック部門では受診後3～4カ月を目安に精密検査未受診者に対して受診確認の文書を送付し、受診状況を把握するとともに受診を勧奨している。これに比較して産業保健部門では専門的な知識を持ったスタッフの配置が少ないため、他部門のように精密検査未受診者に対しての調査、受診勧奨が徹底出来ない状況にある。

当協会では、受診情報をもとに医療機関へ直接に結果を問い合わせるなど、回収率の向上に努めている。

■実施状況

主な検査・検診の平成20年度追跡調査結果を表にした。精密検査受診率は、性別にみると男性に比べ女性が高くなっている。また、検診別では肺がん検診が最も高く89.5%、最も低いのが大腸がん検診60.6%と検診により大きな差があった。部門別では、地域保健部門が70%を超え、以下の人間ドック部門、産業保健部門と続いている。

精密検査受診率については、医療機関からの回答率も大きく関係する。地域保健・一日人間ドックについては得られた情報をもとに医療機関に問い合わせるなどして回収率の向上に努めている。

なお、追跡調査の集計において、対象者から精密検査受診の報告があっても、医療機関から診断結果の報告がないものについては未受診者とし、精密検査受診者数には含めていない。

■追跡調査の対象とする条件

1. ①～⑭に関してc判定および医師の指示
2. ⑮に関して基準値を越えたものおよび医師の指示
3. 健診実施団体が追跡調査実施に同意していること

■追跡調査対象検査項目

- ①胃がん検診（胃部X線検査）
- ②肺がん検診（胸部X線検査・喀痰細胞診検査）
- ③子宮がん検診（子宮内診検査・子宮頸部細胞診検査・子宮体部細胞診検査）
- ④乳がん検診（乳房視触診検査・乳房X線検査・乳房超音波検査）
- ⑤大腸がん検診（便潜血反応検査）
- ⑥前立腺特異抗原検診（前立腺特異抗原検査）
- ⑦甲状腺視触診検査・甲状腺超音波検査
- ⑧AFP検査
- ⑨腹部超音波検査
- ⑩膀胱超音波検査
- ⑪心臓血管系超音波検査
- ⑫胸部CT検査
- ⑬脳MRI検査
- ⑭肝炎ウイルス検査
- ⑮血液一般検査・生化学的検査・眼底検査・心電図検査の至急連絡

■追跡調査結果の流れ

1. 対象者に対して、精密検査受診勧奨文書と医療機関宛の紹介状（診断名報告用連絡票を同封）を発行する。
2. 精密検査実施医療機関から診断名などの報告を受ける。
3. 個々に記録を整備し、結果を解析する。

1. 胃がん検診追跡調査結果（平成20年度）

■実施状況

当協会の胃がん検診（胃部X線検査）は、産業保健と一日人間ドックで全体の99%以上を占める。要精密検査率は全体の7.7%、精密検査受診率は69.0%であった。精密検査受診者3,300人のうち、胃がんと診断されたのは41人、うち78.0%が早期がんであった。性別・年代別では60歳以上の男性のがん発見率が特に高い。

表1 精密検査受診状況（全体）

区 分	検査人数	要精検者数	要精検率	精検 受診者数	精検 受診率	胃 が ん		
						小計	早期がん	進行がん
計	62,041	4,786	7.7%	3,300	69.0%	41	32	7
地域保健	423	41	9.7%	30	73.2%	0	0	0
産業保健	43,628	2,919	6.7%	1,825	62.5%	17	13	3
一日人間ドック	17,990	1,826	10.2%	1,445	79.1%	24	19	4

表2 性別・年齢階級別精密検査受診状況

区 分	検査人数	要精 検者数	要精検率	精検 受診者数	精検 受診率	胃 が ん			
						小計	早期がん	進行がん	
計	62,041	4,786	7.7%	3,300	69.0%	41	32	7	
男	～29歳	306	3	1.0%	2	—	0	0	0
	30～34	1,141	33	2.9%	26	78.8%	0	0	0
	35～39	5,538	236	4.3%	137	58.1%	0	0	0
	40～44	6,538	335	5.1%	203	60.6%	0	0	0
	45～49	6,992	526	7.5%	330	62.7%	2	2	0
	50～54	6,452	672	10.4%	390	58.0%	2	1	0
	55～59	6,443	758	11.8%	461	60.8%	5	5	0
	60～64	3,581	470	13.1%	338	71.9%	12	6	5
	65～69	1,523	234	15.4%	190	81.2%	7	7	0
	70～74	861	133	15.4%	112	84.2%	3	2	1
	75～79	349	43	12.3%	37	86.0%	1	0	1
	80歳～	118	16	13.6%	12	—	1	1	0
	小計	39,842	3,459	8.7%	2,238	64.7%	33	24	7
女	～29歳	210	8	3.8%	6	—	0	0	0
	30～34	604	18	3.0%	14	—	0	0	0
	35～39	2,946	91	3.1%	71	78.0%	0	0	0
	40～44	3,608	152	4.2%	119	78.3%	2	2	0
	45～49	3,929	216	5.5%	156	72.2%	2	2	0
	50～54	3,812	239	6.3%	182	76.2%	2	2	0
	55～59	3,457	265	7.7%	219	82.6%	1	1	0
	60～64	1,760	159	9.0%	134	84.3%	0	0	0
	65～69	1,059	93	8.8%	84	90.3%	1	1	0
	70～74	600	64	10.7%	58	90.6%	0	0	0
	75～79	179	19	10.6%	16	—	0	0	0
	80歳～	35	3	8.6%	3	—	0	0	0
	小計	22,199	1,327	6.0%	1,062	80.0%	8	8	0

平成22年8月31日現在

精 検 結 果 内 訳							がん 発見率	陽性反応 適中度
期別不明	胃がん 疑い	胃ポリープ	胃潰瘍	その他	異常なし	不 明		
2	2	413	189	1,813	840	2	0.07%	1.24%
0	0	7	1	16	6	0	0%	0%
1	2	188	126	996	495	1	0.04%	0.93%
1	0	218	62	801	339	1	0.13%	1.66%

その他：食道がん(1) 含む

精 検 結 果 内 訳							がん 発見率	陽性反応 適中度
期別不明	胃がん 疑い	胃ポリープ	胃潰瘍	その他	異常なし	不 明		
2	2	413	189	1,813	840	2	0.07%	1.24%
0	0	0	0	1	1	0	0%	—
0	1	1	3	10	11	0	0%	—
0	0	10	6	81	40	0	0%	0%
0	0	21	13	110	58	1	0%	0%
0	1	23	30	201	73	0	0.03%	0.61%
1	0	30	27	248	83	0	0.03%	0.51%
0	0	45	38	281	92	0	0.08%	1.08%
1	0	34	22	215	55	0	0.34%	3.55%
0	0	18	8	111	46	0	0.46%	3.68%
0	0	15	2	60	32	0	0.35%	2.68%
0	0	7	0	23	6	0	0.29%	2.70%
0	0	1	0	10	0	0	0.85%	—
2	2	205	149	1351	497	1	0.08%	1.47%
0	0	2	0	1	3	0	0%	—
0	0	4	0	1	9	0	0%	—
0	0	16	1	23	31	0	0%	0%
0	0	22	3	46	46	0	0.06%	1.68%
0	0	25	8	71	50	0	0.05%	1.28%
0	0	32	10	77	61	0	0.05%	1.10%
0	0	48	8	92	70	0	0.03%	0.46%
0	0	23	2	73	36	0	0%	0%
0	0	21	6	37	19	0	0.09%	1.19%
0	0	12	2	33	11	0	0%	0%
0	0	2	0	6	7	1	0%	—
0	0	1	0	2	0	0	0%	—
0	0	208	40	462	343	1	0.04%	0.75%

男60～64歳 その他：食道がん(1) 含む

(備考) がん発見率(%) = 胃がん数 / 受診者数 × 100 陽性反応の適中度(%) = 胃がん数 / 精検受診者数 × 100

2. 肺がん検診追跡調査結果（平成20年度）

■実施状況

胸部X線検査の要精密検査率は1.9%、精密検査受診率は89.5%であった。精密検査受診者1,165人のうち原発性肺がんは41人、転移性肺がん2人、肺がん疑い5人であった。がん発見率は男女とも従来に比べ高い傾向にあった。

喀痰細胞診検査の要精密検査率は0.2%、精密検査受診者15人のうち原発性肺がん7人、がん発見率0.09%であった。

【胸部X線検査】

表1 精密検査受診状況（全体）

区 分	検査人数	要精検者数	要精検率	精検 受診者数	精検 受診率	原発性肺がん	
						原発性肺がん	転移性肺がん
計	68,535	1,301	1.9%	1,165	89.5%	41	2
地域保健	41,828	1,036	2.5%	948	91.5%	28	2
産業保健	8,207	81	1.0%	61	75.3%	4	0
一日人間ドック	18,500	184	1.0%	156	84.8%	9	0

表2 性別・年齢階級別精密検査受診状況

性別	年齢区分	検査人数	要精検者数	要精検率	精検 受診者数	精検 受診率	原発性肺がん	
							原発性肺がん	転移性肺がん
	計	68,535	1,301	1.9%	1,165	89.5%	41	2
男	～39歳	2,692	11	0.4%	8	—	0	0
	40～44	2,892	28	1.0%	21	—	0	0
	45～49	3,406	40	1.2%	29	72.5%	1	0
	50～54	4,019	40	1.0%	29	72.5%	0	0
	55～59	5,078	74	1.5%	58	78.4%	2	0
	60～64	4,588	84	1.8%	66	78.6%	3	0
	65～69	3,901	101	2.6%	90	89.1%	4	0
	70～74	3,728	121	3.2%	110	90.9%	4	1
	75～79	2,575	111	4.3%	102	91.9%	8	0
	80歳～	1,249	81	6.5%	80	98.8%	5	1
	小計	34,128	691	2.0%	593	85.8%	27	2
女	～39歳	1,615	8	0.5%	8	—	0	0
	40～44	2,323	16	0.7%	15	—	1	0
	45～49	2,829	25	0.9%	22	—	1	0
	50～54	3,769	39	1.0%	36	92.3%	2	0
	55～59	5,496	73	1.3%	67	91.8%	3	0
	60～64	5,718	81	1.4%	74	91.4%	3	0
	65～69	4,547	91	2.0%	87	95.6%	0	0
	70～74	4,288	119	2.8%	114	95.8%	1	0
	75～79	2,612	101	3.9%	95	94.1%	1	0
	80歳～	1,210	57	4.7%	54	94.7%	2	0
	小計	34,407	610	1.8%	572	93.8%	14	0

平成22年 8月31日現在

精 密 検 査 結 果						がん	陽性反応
肺がん疑い	縦隔腫瘍	肺結核	その他	異常なし	不 明	発見率	適中度
5	1	3	691	417	5	0.06%	3.52%
5	0	2	582	325	4	0.07%	2.95%
0	1	1	23	31	1	0.05%	6.56%
0	0	0	86	61	0	0.05%	5.77%

精 密 検 査 結 果						がん	陽性反応
肺がん疑い	縦隔腫瘍	肺結核	その他	異常なし	不 明	発見率	適中度
5	1	3	691	417	5	0.06%	3.52%
0	0	0	4	4	0	0%	—
0	0	0	10	11	0	0%	—
0	1	0	15	12	0	0.03%	—
0	0	1	11	16	1	0%	—
1	0	0	31	24	0	0.04%	3.45%
0	0	1	39	23	0	0.07%	4.55%
2	0	0	50	34	0	0.10%	4.44%
0	0	1	74	29	1	0.11%	3.64%
0	0	0	64	30	0	0.31%	7.84%
0	0	0	62	11	1	0.40%	6.25%
3	1	3	360	194	3	0.08%	4.55%
0	0	0	2	6	0	0%	—
0	0	0	6	8	0	0.04%	—
0	0	0	10	11	0	0.04%	—
0	0	0	17	17	0	0.05%	5.56%
0	0	0	28	36	0	0.05%	4.48%
0	0	0	50	21	0	0.05%	4.05%
0	0	0	49	38	0	0%	0%
0	0	0	68	45	0	0.02%	0.88%
1	0	0	65	27	1	0.04%	1.05%
1	0	0	36	14	1	0.17%	3.70%
2	0	0	331	223	2	0.04%	2.45%

(備考)がん発見率(%)=原発性肺がん数/受診者数×100 陽性反応の中度(%)=原発性肺がん数/精検受診者数×100

【喀痰細胞診検査】

表3 精密検査受診状況

区分	検査人数	肺癌学会基準分類					要精検者数	要精検率	精検受診者数
		A	B	C	D	E			
計	7,923	407	7,455	42	14	5	19	0.2%	15
地域保健	3,009	81	2,901	17	7	3	10	0.3%	8
産業保健	3,229	280	2,936	13	0	0	0	0%	0
一日人間ドック	1,685	46	1,618	12	7	2	9	0.5%	7

表4 性別・年齢階級別精密検査受診状況

性別	年齢区分	検査人数	肺癌学会基準分類					要精検者数	要精検率
			A	B	C	D	E		
計		7,923	407	7,455	42	14	5	19	0.2%
男	～39歳	585	60	524	1	0	0	0	0%
	40～44	665	56	607	2	0	0	0	0%
	45～49	697	45	647	5	0	0	0	0%
	50～54	1,041	49	987	4	1	0	1	0.1%
	55～59	1,170	32	1,130	5	3	0	3	0.3%
	60～64	984	26	952	4	1	1	2	0.2%
	65～69	817	18	786	8	3	2	5	0.6%
	70～74	642	16	616	6	2	2	4	0.6%
	75～79	432	17	409	4	2	0	2	0.5%
	80歳～	188	7	176	3	2	0	2	1.1%
小計		7,221	326	6,834	42	14	5	19	0.3%
女	～39歳	94	15	79	0	0	0	0	0%
	40～44	98	12	86	0	0	0	0	0%
	45～49	98	17	81	0	0	0	0	0%
	50～54	115	17	98	0	0	0	0	0%
	55～59	106	11	95	0	0	0	0	0%
	60～64	59	2	57	0	0	0	0	0%
	65～69	58	1	57	0	0	0	0	0%
	70～74	38	4	34	0	0	0	0	0%
	75～79	26	1	25	0	0	0	0	—
	80歳～	10	1	9	0	0	0	0	—
小計		702	81	621	0	0	0	0	0%

精検 受診率	精 密 検 査 結 果						がん 発見率	陽性反応 適中度
	原発性 肺がん	転移性 肺がん	肺がん 疑い	その他	異常なし	不 明		
—	7	0	0	4	4	0	0.09%	—
—	5	0	0	2	1	0	0.17%	—
—	0	0	0	0	0	0	0%	—
—	2	0	0	2	3	0	0.12%	—

精検 受診者数	精検 受診率	精 密 検 査 結 果						がん 発見率	陽性反応 適中度
		原発性 肺がん	転移性 肺がん	肺がん 疑い	その他	異常なし	不 明		
15	—	7	0	0	4	4	0	0.09%	—
0	—	0	0	0	0	0	0	0%	—
0	—	0	0	0	0	0	0	0%	—
0	—	0	0	0	0	0	0	0%	—
3	—	0	0	0	2	1	0	0%	—
1	—	1	0	0	0	0	0	0.10%	—
3	—	2	0	0	0	1	0	0.24%	—
4	—	2	0	0	1	1	0	0.31%	—
2	—	1	0	0	0	1	0	0.23%	—
2	—	1	0	0	1	0	0	0.53%	—
15	—	7	0	0	4	4	0	0.10%	—
0	—	0	0	0	0	0	0	0%	—
0	—	0	0	0	0	0	0	0%	—
0	—	0	0	0	0	0	0	0%	—
0	—	0	0	0	0	0	0	0%	—
0	—	0	0	0	0	0	0	0%	—
0	—	0	0	0	0	0	0	0%	—
0	—	0	0	0	0	0	0	0%	—
0	—	0	0	0	0	0	0	—	—
0	—	0	0	0	0	0	0	—	—
0	—	0	0	0	0	0	0	0%	—

(備考)がん発見率(%)=原発性肺がん数/受診者数×100

陽性反応の中度(%)=原発性肺がん数/精検受診者数×100

3. 子宮がん検診（頸部細胞診検査）追跡調査結果（平成20年度）

■実施状況

頸部細胞診検査の要精密検査率は1.4%、精密検査受診率は80.6%であった。精密検査受診者208人のうち子宮頸がんと診断されたのは13人、うち12人は早期がんであった。要精密検査率、がん発見率ともに、20～30代が高い。

表1 精密検査受診状況（全体）

区分	検査 人数	細胞診クラス分類								判定 不能	要精検 者数	要精 検率
		I	II	II b	III a	III	III b	IV	V			
計	18,625	1,656	16,614	97	203	9	22	22	2	0	258	1.4%
地域保健	4,344	317	3,958	20	40	0	5	4	0	0	49	1.1%
産業保健	7,457	694	6,569	41	117	5	16	13	2	0	153	2.1%
一日人間ドック	6,824	645	6,087	36	46	4	1	5	0	0	56	0.8%

表2 年齢階級別精密検査受診状況

年齢区分	検査 人数	細胞診クラス分類								判定 不能	要精検 者数	要精 検率
		I	II	II b	III a	III	III b	IV	V			
計	18,625	1,656	16,614	97	203	9	22	22	2	0	258	1.4%
～24歳	357	64	267	5	18	0	3	0	0	0	21	5.9%
25～29	740	108	592	8	29	0	2	1	0	0	32	4.3%
30～34	1,331	150	1,123	11	36	1	5	5	0	0	47	3.5%
35～39	2,127	209	1,843	19	38	2	6	8	2	0	56	2.6%
40～44	2,319	231	2,043	7	29	2	4	3	0	0	38	1.6%
45～49	2,468	267	2,153	14	29	1	1	3	0	0	34	1.4%
50～54	2,430	228	2,177	13	9	1	1	1	0	0	12	0.5%
55～59	2,579	177	2,390	6	6	0	0	0	0	0	6	0.2%
60～64	1,691	96	1,586	4	4	0	0	1	0	0	5	0.3%
65～69	1,386	72	1,306	6	1	1	0	0	0	0	2	0.1%
70～74	846	37	803	2	3	1	0	0	0	0	4	0.5%
75～79	293	15	276	2	0	0	0	0	0	0	0	0%
80歳～	58	2	55	0	1	0	0	0	0	0	1	1.7%

平成22年 8月31日現在

精検受 診者数	精検 受診率	精 密 検 査 結 果										がん 発見率	陽性 反応 適中度
		子宮頸がん			子宮頸 がんの 疑い	子宮 体がん	異形成	その他	異常 なし	不 明			
		小計	早期がん	進行がん									
208	80.6%	13	12	1	0	0	119	46	30	0	0.07%	6.25%	
35	71.4%	2	2	0	0	0	22	6	5	0	0.05%	5.7%	
131	85.6%	8	7	1	0	0	74	31	18	0	0.11%	6.11%	
42	75.0%	3	3	0	0	0	23	9	7	0	0.04%	7.14%	

精検受 診者数	精検 受診率	精 密 検 査 結 果										がん 発見率	陽性 反応 適中度
		子宮頸がん			子宮頸 がんの 疑い	子宮 体がん	異形成	その他	異常 なし	不 明			
		小計	早期がん	進行がん									
208	80.6%	13	12	1	0	0	119	46	30	0	0.07%	6.25%	
17	—	1	1	0	0	0	7	4	5	0	0.28%	—	
28	87.5%	1	1	0	0	0	12	12	3	0	0.14%	—	
39	83.0%	1	1	0	0	0	28	7	3	0	0.08%	2.56%	
46	82.1%	6	5	1	0	0	27	7	6	0	0.28%	13.04%	
27	71.1%	1	1	0	0	0	18	5	3	0	0.04%	—	
30	88.2%	2	2	0	0	0	19	4	5	0	0.08%	6.67%	
12	—	1	1	0	0	0	2	5	4	0	0.04%	—	
4	—	0	0	0	0	0	3	1	0	0	0%	—	
4	—	0	0	0	0	0	2	1	1	0	0%	—	
0	—	0	0	0	0	0	0	0	0	0	0%	—	
1	—	0	0	0	0	0	1	0	0	0	0%	—	
0	—	0	0	0	0	0	0	0	0	0	0%	—	
0	—	0	0	0	0	0	0	0	0	0	0%	—	

(備考) がん発見率(%) = 子宮頸がん数 / 受診者数 × 100 陽性反応の適中度(%) = 子宮頸がん数 / 精検受診者数 × 100

VI 追跡調査結果

4. 乳がん検診追跡調査結果（平成20年度）

■実施状況

乳がん検診の要精密検査率は4.8%、精密検査受診率は89.1%であった。精密検査受診者861人のうち乳がんは50人であった。年代別では40代前半からがん発見率が高くなっているのが目につく。

表1 精密検査受診状況（全体）

表1-1 視触診・乳房X線・超音波検査の単独及び併用方式

区分	検査人数	要精検者数	要精検率	精検 受診者数	精検 受診率	乳がん	
						小計	早期がん
計	20,004	966	4.8%	861	89.1%	50	36
地域保健	5,078	277	5.5%	269	97.1%	16	13
産業保健	7,579	355	4.7%	303	85.4%	17	9
一日人間ドック	7,347	334	4.5%	289	86.5%	17	14

表1-2 視触診・乳房X線併用方式

区分	検査人数	要精検者数	要精検率	精検 受診者数	精検 受診率	乳がん	
						小計	早期がん
計	12,272	590	4.8%	527	89.3%	34	23
地域保健	2,277	94	4.1%	89	94.7%	9	7
産業保健	4,035	229	5.7%	201	87.8%	12	5
一日人間ドック	5,960	267	4.5%	237	88.8%	13	11

表2 年齢階級別精密検査受診状況

表2-1 全体（視触診・乳房X線・超音波検査の単独検診及び併用検診の合計）

年齢区分	検査人数	要精検者数	要精検率	精検 受診者数	精検 受診率	乳がん	
						小計	早期がん
計	20,004	966	4.8%	861	89.1%	50	36
～29歳	323	4	1.2%	2	—	0	0
30～34	574	12	2.1%	7	—	0	0
35～39	1,601	69	4.3%	54	78.3%	1	0
40～44	2,824	200	7.1%	181	90.5%	9	5
45～49	3,095	191	6.2%	167	87.4%	11	10
50～54	3,018	157	5.2%	136	86.6%	7	4
55～59	3,133	137	4.4%	126	92.0%	12	9
60～64	2,107	85	4.0%	80	94.1%	2	1
65～69	1,757	59	3.4%	57	96.6%	5	4
70歳～	1,572	52	3.3%	51	98.1%	3	3

表2-2 視触診・乳房X線併用方式

年齢区分	検査人数	要精検者数	要精検率	精検 受診者数	精検 受診率	乳がん	
						小計	早期がん
計	12,272	590	4.8%	527	89.3%	34	23
～29歳	14	0	—	0	—	0	0
30～34	29	1	—	0	—	0	0
35～39	285	21	7.4%	19	—	0	0
40～44	1,660	114	6.9%	101	88.6%	6	2
45～49	1,871	117	6.3%	102	87.2%	4	4
50～54	2,182	121	5.5%	104	86.0%	7	4
55～59	2,323	92	4.0%	85	92.4%	10	8
60～64	1,525	57	3.7%	52	91.2%	2	1
65～69	1,261	39	3.1%	37	94.9%	4	3
70歳～	1,122	28	2.5%	27	—	1	1

平成22年 8月31日現在

精 密 検 査 結 果							がん 発見率	陽性反応 適中度
早期がん比率	乳がん 疑い	乳腺症	線維腺腫	その他	異常なし	不 明		
72.0%	1	198	63	243	302	4	0.25%	5.81%
81.3%	0	53	20	76	104	0	0.32%	5.95%
52.9%	1	73	20	87	104	1	0.22%	5.61%
82.4%	0	72	23	80	94	3	0.23%	5.88%

精 密 検 査 結 果							がん 発見率	陽性反応 適中度
早期がん比率	乳がん 疑い	乳腺症	線維腺腫	その他	異常なし	不 明		
67.6%	0	131	36	149	175	2	0.28%	6.45%
77.8%	0	27	6	23	24	0	0.40%	10.11%
41.7%	0	52	9	59	68	1	0.30%	5.97%
84.6%	0	52	21	67	83	1	0.22%	5.49%

精 密 検 査 結 果							がん 発見率	陽性反応 適中度
早期がん比率	乳がん 疑い	乳腺症	線維腺腫	その他	異常なし	不 明		
72.0%	1	198	63	243	302	4	0.25%	5.81%
	0	0	1	1	0	0	0%	—
	0	3	3	0	1	0	0%	—
	0	15	6	14	16	2	0.06%	1.85%
55.6%	0	47	16	58	51	0	0.32%	4.97%
90.9%	0	34	8	60	53	1	0.36%	6.59%
57.1%	1	32	13	36	47	0	0.23%	5.15%
75.0%	0	29	10	25	50	0	0.38%	9.52%
50.0%	0	18	4	21	34	1	0.09%	2.50%
80.0%	0	10	1	13	28	0	0.28%	8.77%
100.0%	0	10	1	15	22	0	0.19%	5.88%

精 密 検 査 結 果							がん 発見率	陽性反応 適中度
早期がん比率	乳がん 疑い	乳腺症	線維腺腫	その他	異常なし	不 明		
67.6%	0	131	36	149	175	2	0.28%	6.45%
	0	0	0	0	0	0	—	—
	0	0	0	0	0	0	—	—
	0	6	1	5	6	1	0%	—
33.3%	0	30	7	29	29	0	0.36%	5.94%
100.0%	0	24	2	39	32	1	0.21%	3.92%
57.1%	0	24	12	29	32	0	0.32%	6.73%
80.0%	0	19	8	15	33	0	0.43%	11.76%
50.0%	0	12	4	17	17	0	0.13%	3.85%
75.0%	0	9	1	7	16	0	0.32%	10.81%
100.0%	0	7	1	8	10	0	0.09%	—

(備考) がん発見率(%)=乳がん数/受診者数×100 陽性反応の中度(%)=乳がん数/精検受診者数×100

5. 大腸がん検診精密検査調査結果（平成20年度）

■実施状況

大腸がん検診（便潜血反応検査）の要精密検査率は5.3%、精密検査受診率はがん検診の中でも最も低く60.6%であった。部門別では地域保健は81.5%、産業保健51.8%、一日人間ドック68.5%であった。精密検査受診者2,773人のうち大腸がんと診断されたのは102人、うち早期がんは67.6%であった。

表1 精密検査受診状況（全体）

区分	検査人数	要精検査者数	要精検査率	精検査受診者数	精検査受診率	大腸がん			
						小計	早期がん	進行がん	期別不明
計	86,023	4,579	5.3%	2,773	60.6%	102	69	26	7
地域保健	12,013	753	6.3%	614	81.5%	32	22	8	2
産業保健	55,868	2,761	4.9%	1,429	51.8%	45	28	13	4
一日人間ドック	18,142	1,065	5.9%	730	68.5%	25	19	5	1

表2 性別・年齢階級別精密検査受診状況

性別	年齢区分	検査人数	要精検査者数	要精検査率	精検査受診者数	精検査受診率	大腸がん			
							小計	早期がん	進行がん	期別不明
計		86,023	4,579	5.3%	2,773	60.6%	102	69	26	7
男	～39歳	8,421	350	4.2%	185	52.9%	1	1	0	0
	40～44	7,820	365	4.7%	199	54.5%	2	2	0	0
	45～49	8,613	400	4.6%	200	50.0%	5	3	1	1
	50～54	8,541	526	6.2%	231	43.9%	14	9	3	2
	55～59	8,926	583	6.5%	304	52.1%	16	13	2	1
	60～64	5,038	377	7.5%	237	62.9%	10	6	3	1
	65～69	2,615	206	7.9%	143	69.4%	6	3	2	1
	70～74	1,878	179	9.5%	136	76.0%	4	3	1	0
	75～79	1,092	90	8.2%	74	82.2%	6	5	0	1
	80歳～	456	59	12.9%	48	81.4%	4	2	2	0
小計		53,400	3,135	5.9%	1,757	56.0%	68	47	14	7
女	～39歳	4,383	197	4.5%	110	55.8%	0	0	0	0
	40～44	4,142	178	4.3%	92	51.7%	0	0	0	0
	45～49	4,880	189	3.9%	107	56.6%	1	1	0	0
	50～54	5,267	198	3.8%	134	67.7%	2	1	1	0
	55～59	5,246	213	4.1%	164	77.0%	6	3	3	0
	60～64	3,003	116	3.9%	96	82.8%	1	1	0	0
	65～69	2,368	115	4.9%	99	86.1%	14	9	5	0
	70～74	1,913	127	6.6%	114	89.8%	2	1	1	0
	75～79	1,019	72	7.1%	66	91.7%	4	3	1	0
	80歳～	402	39	9.7%	34	87.2%	4	3	1	0
小計		32,623	1,444	4.4%	1,016	70.4%	34	22	12	0

平成22年 8月31日現在

大腸がん 疑い	精 検 結 果 内 訳								がん 発見率	陽性反応 適中度
	ポリープ	クローン病	潰瘍性 大腸炎	大腸憩室	痔疾患	その他 の疾患	異常なし	不 明		
0	1,155	3	25	89	360	84	905	50	0.12%	3.68%
0	264	0	0	18	76	19	191	14	0.27%	5.21%
0	573	2	19	43	191	46	485	25	0.08%	3.15%
0	318	1	6	28	93	19	229	11	0.14%	3.42%

大腸がん 疑い	精 検 結 果 内 訳								がん 発見率	陽性反応 適中度
	ポリープ	クローン病	潰瘍性 大腸炎	大腸憩室	痔疾患	その他 の疾患	異常なし	不 明		
0	1,155	3	25	89	360	84	905	50	0.12%	3.68%
0	45	1	9	4	32	12	79	2	0.01%	0.54%
0	75	1	5	9	29	8	64	6	0.03%	1.01%
0	84	0	3	9	23	7	66	3	0.06%	2.50%
0	126	1	2	5	19	5	55	4	0.16%	6.06%
0	175	0	0	9	35	9	59	1	0.18%	5.26%
0	147	0	2	11	22	2	43	0	0.20%	4.22%
0	91	0	0	2	11	2	29	2	0.23%	4.20%
0	84	0	0	3	15	3	27	0	0.21%	2.94%
0	29	0	0	2	8	3	24	2	0.55%	8.11%
0	24	0	0	4	4	2	10	0	0.88%	8.33%
0	880	3	21	58	198	53	456	20	0.13%	3.87%
0	11	0	2	3	20	6	63	5	0%	0%
0	14	0	1	3	14	2	55	3	0%	0%
0	24	0	1	2	15	4	56	4	0.02%	0.93%
0	33	0	0	4	31	1	59	4	0.04%	1.49%
0	60	0	0	4	26	6	57	5	0.11%	3.66%
0	36	0	0	6	11	1	40	1	0.03%	1.04%
0	27	0	0	3	15	4	34	2	0.59%	14.14%
0	36	0	0	4	15	5	51	1	0.10%	1.75%
0	22	0	0	1	11	1	24	3	0.39%	6.06%
0	12	0	0	1	4	1	10	2	1.00%	11.76%
0	275	0	4	31	162	31	449	30	0.10%	3.35%

(備考) がん発見率(%)=大腸がん数/受診者数×100

陽性反応的中度(%)=大腸がん数/精検受診者数×100

6. 前立腺特異抗原検診追跡調査結果（平成20年度）

■実施状況

前立腺特異抗原検査の要精密検査率は4.2%、精密検査受診率は76.4%であった。精密検査受診者1,045人のうち前立腺がんは182人で、精密検査受診者の17.42%にあたる。このうち早期がんは69.8%であった。がん発見率は例年同様全体で0.5%を超えた。

表1 精密検査受診状況（全体）

区分	検査人数	要精検者数	要精検率	精検受診者数	精検受診率	前立腺がん		
						小計	早期がん	進行がん
計	32,460	1,367	4.2%	1,045	76.4%	182	127	25
地域保健	17,184	870	5.1%	718	82.5%	141	102	21
産業保健	7,859	175	2.2%	89	50.9%	11	2	2
一日人間ドック	7,417	322	4.3%	238	73.9%	30	23	2

表2 年齢階級別精密検査受診状況

年齢区分	検査人数	要精検者数	要精検率	精検受診者数	精検受診率	前立腺がん		
						小計	早期がん	進行がん
計	32,460	1,367	4.2%	1,045	76.4%	182	127	25
～39歳	139	2	1.4%	1	—	0	0	0
40～44	172	1	0.6%	0	—	0	0	0
45～49	762	7	0.9%	2	—	0	0	0
50～54	6,211	83	1.3%	54	65.1%	8	2	1
55～59	6,921	179	2.6%	110	61.5%	13	10	1
60～64	5,092	186	3.7%	129	69.4%	26	18	2
65～69	5,110	259	5.1%	211	81.5%	35	25	4
70～74	4,629	335	7.2%	266	79.4%	56	42	6
75～79	2,389	215	9.0%	188	87.4%	30	24	4
80歳～	1,035	100	9.7%	84	84.0%	14	6	7

平成22年8月31日現在

精 密 検 査 結 果							がん 発見率	陽性反応 適中度
期別不明	前立腺 がん疑い	前立腺 肥大症	前立腺炎	その他	異常なし	不 明		
30	21	470	43	19	254	56	0.56%	17.42%
18	11	323	23	11	164	45	0.82%	19.64%
7	4	29	4	2	38	1	0.14%	12.36%
5	6	118	16	6	52	10	0.40%	12.61%

精 密 検 査 結 果							がん 発見率	陽性反応 適中度
期別不明	前立腺 がん疑い	前立腺 肥大症	前立腺炎	その他	異常なし	不 明		
30	21	470	43	19	254	56	0.56%	17.42%
0	0	0	0	0	1	0	0%	—
0	0	0	0	0	0	0	0%	—
0	0	1	0	0	1	0	0%	—
5	2	12	4	2	26	0	0.13%	14.81%
2	4	40	6	3	44	0	0.19%	11.82%
6	2	50	11	1	33	6	0.51%	20.16%
6	3	109	4	4	45	11	0.68%	16.59%
8	5	126	9	1	58	11	1.21%	21.05%
2	5	91	7	5	32	18	1.26%	15.96%
1	0	41	2	3	14	10	1.35%	16.67%

(備考) がん発見率(%) = 前立腺がん数 / 受診者数 × 100 陽性反応の中度(%) = 前立腺がん数 / 精検受診者数 × 100

7. 至急連絡による追跡調査結果（平成20年度）

■実施状況

当協会では、血液検査、心電図検査、眼底検査で緊急を要する所見が認められたものについて「至急連絡」としている。これは結果報告を待たず、該当する項目の結果のみを報告し、直ちに医療機関を受診するよう促している。ここでは平成20年度検診実施分の至急連絡追跡調査結果を、産業保健と地域保健に分けて掲載した。

地域保健では貧血検査によるものが最も多く、対象者は全体の0.09%、次いで血糖検査と肝機能検査がそれぞれ0.06%、0.05%であった（表1-1）。

産業保健では肝機能検査によるものが最も多く0.09%、次いで貧血検査と尿酸検査がそれぞれ0.06%、0.05%であった（表1-2）。

表1 部門別・項目別至急連絡追跡調査検査

表1-1 地域保健部門

検査項目	基準値	検査人数	精検 対象者数	回答数	
肝機能	AST：200U/l以上	86,148	47 (0.05%)	38 (80.9%)	C型肝炎(1)
	ALT：200U/l以上				自己免疫性肝炎(2)
腎機能	BUN：40mg/dl以上	39,713	6 (0.02%)	5 (83.3%)	肝機能障害(8)
	Cre：4.0mg/dl以上				胆のう結石(1)
尿酸	UA：11.0mg/dl以上	38,249	12 (0.03%)	10 (83.3%)	痛風(1)
					高尿酸血症(6)
血糖	空腹時：300mg/dl以上	85,673	53 (0.06%)	44 (83.0%)	本態性高血圧(1)
	随時：400mg/dl以上				糖尿病(42)
貧血	RBC：200×10 ⁴ /μl以下	49,178	45 (0.09%)	36 (80.0%)	肝機能障害(2)
	Hb：7.0g/dl以下				鉄欠乏性貧血(22)
白血球	医師の判断	—	14	12 (85.7%)	子宮筋腫(3)
					Ht：25%以下
血小板	医師の判断	—	11	9 (81.8%)	消化管からの出血疑い(1)
心電図	医師の判断	45,087	14 (0.03%)	14 (100.0%)	白血球減少症(3)
眼底	医師の判断	34,160	15 (0.04%)	12 (80.0%)	本態性血小板血症(2)
					心筋梗塞(1)
					発作性心房粗動(1)
					心室性期外収縮(1)
					完全房室ブロック(1)
					糖尿病網膜症(4)
					白内障(1)

平成22年 3月31日現在

診断名内訳（重複回答あり）

C型慢性肝炎(2)	慢性肝炎(5)	急性肝炎(1)
アルコール性肝硬変(1)	アルコール性肝障害(9)	アルコール性肝障害疑い(1)
一過性肝機能障害(1)	脂肪肝(8)	薬害性肝障害疑い(1)
高脂血症(1)	脂質異常症(1)	高尿酸血症(1)
胃潰瘍(1)	糖尿病(5)	糖尿病疑い(1)
腎性貧血(1)	高カリウム血症(1)	慢性腎炎(1)
※対象者のうち、1名人工透析中		
痛風(2)	痛風関節炎(1)	耐糖能異常(1)
慢性腎炎(1)	※対象者のうち、1名治療中	
高脂血症(3)	脂肪肝(3)	アルコール性肝障害(1)
甲状腺機能低下症(1)	高尿酸血症(1)	
貧血(3)	ビタミンB12欠乏性貧血(1)	慢性腎不全(1)
大腸がん(1)	結腸がん(1)	胃潰瘍(2)
くも膜下出血(1)	脾腫(1)	骨髄異型性症候群(1)
成人T細胞白血病(1)	慢性骨髄性白血病(1)	慢性リンパ性白血病(1)
鉄欠乏性貧血(1)	溶血性貧血(1)	肝硬変(1)
くも膜下出血(1)	骨髄異型性症候群疑い(1)	
本態性血小板増加症(1)	血小板増加症(2)	原発性血小板症疑い(1)
アルコール性肝硬変(1)	特発性血小板減少性紫斑病(1)	
心房粗動(2)	洞不全症候群(1)	急性冠性症候群(1)
発作性心房細動(2)	発作性心室頻拍(1)	上室性期外収縮(1)
洞調律(1)	肺動脈狭窄症術後(1)	陈旧性心筋梗塞(1)
高血圧性心疾患疑い(2)	高血圧(1)	
網膜中心静脈閉鎖症(2)	網膜静脈分枝閉鎖症(5)	硝子体出血(1)
緑内障(2)	黄斑部浮腫(1)	その他病変(1)

表 1-2 産業保健部門

検査項目	基準値	検査人数	精検 対象者数	回答数	
肝機能	AST：200U/l以上 ALT：200U/l以上	182,199	168 (0.09%)	118 (70.2%)	B型慢性肝炎(3) アルコール性慢性肝炎(1) 急性肝炎(1) 一過性肝機能障害(1) アルコール性肝障害疑い(2) 慢性膵炎(1) 糖尿病(7) 脂肪肝(53)
腎機能	BUN：40mg/dl以上 Cre：4.0mg/dl以上	90,613	4 (0.00%)	2 (50.0%)	慢性腎炎(1) 脂質異常症(1)
尿酸	UA：11.0mg/dl以上	94,167	44 (0.05%)	35 (79.5%)	高尿酸血症(25) 脂肪肝(1) アルコール性肝炎(1)
血糖	空腹時：300mg/dl以上 随時：400mg/dl以上	126,476	55 (0.04%)	38 (69.1%)	糖尿病(36) 脂質異常症(3) 脂肪肝疑い(1)
貧血	RBC：200×10 ⁴ /μl以下 Hb：7.0g/dl以下 Ht：25%以下	181,777	113 (0.06%)	85 (75.2%)	鉄欠乏性貧血(62) 脾腫(1) 胃がん(1) 子宮腫瘍(1)
白血球	医師の判断	—	26	20 (76.9%)	急性骨髄性白血病(2) 白血球増加(1) 真性赤血球増加症(1) アレルギー性鼻炎(1)
血小板	医師の判断	—	13	6 (46.2%)	血小板増加症(1) 慢性骨髄性白血病(1)
心電図	医師の判断	172,496	24 (0.01%)	19 (79.2%)	無症候性心筋虚血(1) タコツボ型心筋症疑い(1) 非発作性心室頻拍(1) 大動脈二尖弁症(1) 二枝ブロック(1) 高血圧(2)
眼底	医師の判断	51,434	22 (0.04%)	14 (63.6%)	眼底出血(1) 黒色腫(1) 強度近視(1)
胸部X線	医師の判断	—	5	5 (100.0%)	結核(1) 両結節状陰影(1)
胃部X線	医師の判断	—	1	1 (100.0%)	胃がん(1)
乳房X線	医師の判断	—	8	7 (87.5%)	乳がん(7)
腹部 超音波	医師の判断	—	4	4 (100.0%)	腎細胞がん(1)

診断名内訳（重複回答あり）

C型肝炎(2)	C型慢性肝炎(2)	アルコール性肝炎(11)
非アルコール性脂肪性肝炎(2)	非アルコール性脂肪性肝炎疑い(2)	慢性肝炎(3)
急性肝炎疑い(1)	肝硬変(1)	肝機能障害(15)
薬物性肝障害(3)	薬物性肝障害疑い(2)	アルコール性肝障害(23)
アルコール性脂肪肝(2)	胆のう結石(2)	非A非B肝炎疑い(1)
高脂血症(14)	脂質異常症(1)	高尿酸血症(2)
高血圧(4)	胃炎(1)	卵巣のう腫(1)
脂肪肝疑い(2)		
慢性腎不全(1)	腎性貧血(1)	高血圧(1)
高尿酸血症(1)		
痛風(7)	慢性腎不全(1)	高脂血症(2)
高血圧(1)	慢性肝炎(1)	慢性膵炎(1)
特記所見なし(2)		
糖尿病疑い(1)	高血圧(3)	高脂血症(5)
肝機能障害(1)	腎性網膜症(1)	糖尿病性腎症疑い(1)
甲状腺機能低下症(1)		
貧血(9)	小球性貧血(1)	低色素性貧血症(1)
骨髄異型性症候群(2)	骨髄線維症(1)	胃腫瘍(1)
大腸がん(1)	大腸ポリープ(1)	子宮筋腫(11)
過多月経(1)	器質的のう胞(1)	膣部びらん(1)
慢性骨髄性白血病(1)	慢性リンパ性白血病(1)	白血球減少症(1)
白血球増加症(1)	骨髄異型性症候群(1)	骨髄異型性症候群疑い(1)
好中球減少症(2)	好酸球増加症(3)	気管支喘息(2)
肝機能障害(1)	脂肪肝(2)	特記所見なし(2)
本態性血小板血症(1)	骨髄異型性症候群(1)	特発性血小板減少性紫斑病(2)
狭心症(1)	心筋梗塞疑い(1)	拡張型心筋症の疑い(1)
心房粗細動(1)	発作性心房粗動(1)	発作性上室頻拍(1)
洞性不整脈(1)	高度徐脈(1)	洞性頻脈(1)
大動脈弁閉鎖不全症(1)	三尖弁閉鎖不全症(1)	僧帽弁閉鎖不全症(1)
陳旧性心筋梗塞(3)	心室性期外収縮(1)	完全房室ブロック(1)
肥満(1)	特記所見なし(1)	
網膜静脈分枝閉鎖症(2)	脈絡膜出血(2)	糖尿病網膜症(5)
網膜分離症(1)	黄斑部変性(1)	緑内障疑い(3)
特記所見なし(1)		
胸水貯留疑い(2)	自然気胸(1)	縦隔陰影異常(1)
腎腫瘤性病変(1)	膵管内乳頭粘液性腫瘍疑い(1)	診断名記載なし(1)

8. 肝炎ウイルス検診追跡調査結果

■実施状況

当会は国の肝炎対策事業が開始される以前から、健康診断に肝炎検査を導入し、HCV検診は1993年から、HBs抗原検査は1977年から実施している。2002年4月からは国の5カ年計画によるC型肝炎等緊急総合対策が実施され、その後も健康増進法に基づき肝炎検診を推進している。

また、岩手県は肝炎総合対策「肝炎総合対策肝炎治療7カ年計画」に基づき、2007年に「岩手県肝炎対策協議会」を設置し、肝疾患診療ネットワークの整備やインターフェロン治療費公費助成制度などキャリアへの診療体制の充実や岩手県肝炎対策計画の策定など肝炎対策に取り組んでいる。保健所における無料検査に加え、現在は肝炎診療ネットワークに所属する精密医療機関15機関や肝炎かかりつけ医60施設においても無料で肝炎ウイルス検査が受けられるように手続きを簡素化し、受診機会の拡大を図っている。

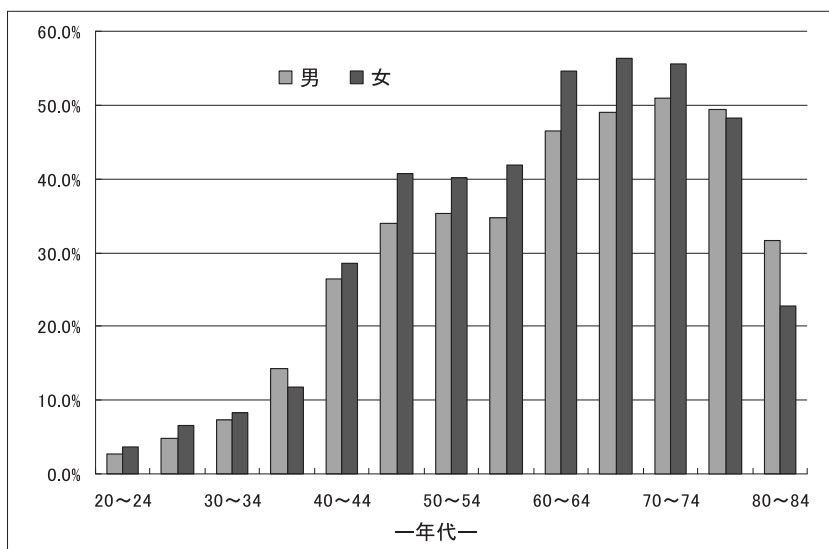
■HCV検診受診率

当会では1996年から従来のHCV抗体検査に加えHCV-RNA検査を導入しHCVキャリアを特定する方法でHCV検査を実施してきた。HCV-RNA検査導入後である1996年4月から2010年3月までのHCV検査初回受診者数は353,107人で、2009年度新たに21,670人がHCV検診を受診した。

20～84歳（2010年3月31日現在の年齢）の検診受診率は岩手県の人口の32.8%であった。

肝炎検診のターゲットである40～74歳の検診受診率は42.6%で、男性39.2%、女性45.9%であった。60～74歳の受診率は高く50%を越える受診率であった。しかし、40～44歳では、男性26.4%、女性28.6%と低率であった（図1）。いずれも男性の受診率が女性に比べ低く、また若年者の受診率が低い点についても職域検診での取り組みが遅れていることなどの影響と考えられる。

図1 岩手県の人口に対するHCV検診受診率



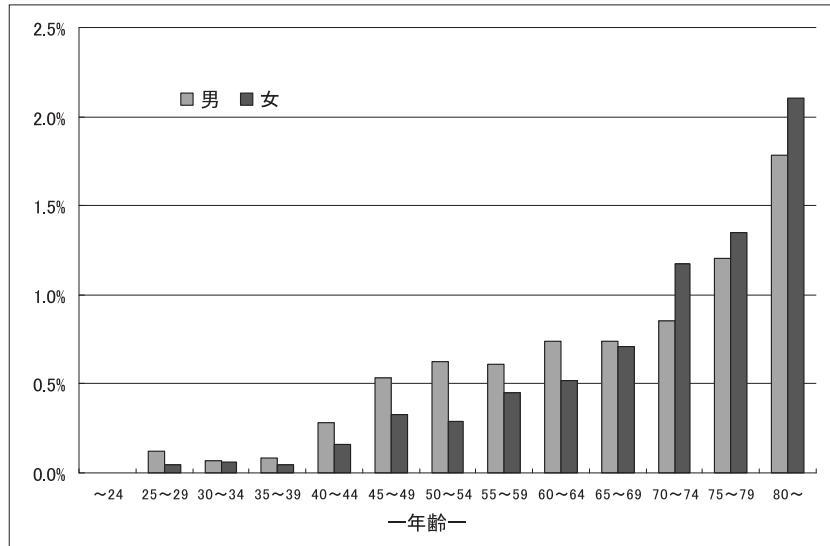
(岩手県の人口：2009年10月1日現在)

■HCVキャリア数

1996年4月～2010年3月までに、2,607人(0.74%)のHCVキャリアを発見した。図2に示すとおり、HCVキャリア率は高齢者ほど高率であった。40～74歳のHCVキャリア率は0.62%であり、34歳以下の若年層におけるキャリア率は0.06%と極めて低率であった。

性・年代別HCVキャリア率から、岩手県の40～74歳のHCVキャリア数は3,654人と推計された。

図2 性・年代別HCVキャリア率

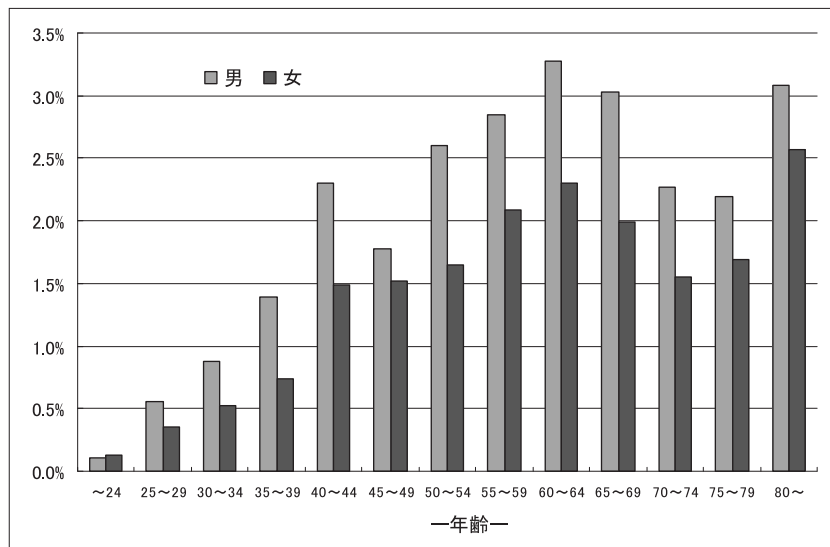


■ HBs抗原陽性者数

1986年～2009年3月までにHBs抗原検査を受診した初回受診者数は474,574人で10,443人（2.20%）のHBs抗原陽性者が発見された。男性のHBs抗原陽性率は2.60%、女性は1.89%であり、すべての年代において男性のHBs抗原陽性率が女性に比べ高率であった。HBs抗原陽性率のピークは戦後の混乱期に出生した世代の60歳～64歳にみとめられ男性3.27%、女性2.30%であった（図3）。

性・年代別HBs抗原陽性率から岩手県の40～74歳のHBs抗原陽性者は13,923人と推計された。

図3 性・年代別HBs抗原陽性率



■HCVキャリアの追跡調査

当会では検診で発見されたHCVキャリアの医療機関受診調査や医療機関を通じてその後のキャリアの状況等の追跡調査を行っている。

1993～2009年9月30日までに検診で発見されたキャリアに対して、はがきによる医療機関受診調査を実施し、医療機関受診が確認された方（2009年10月30日現在）について追跡調査を行った（調査期間1996年～2010年3月31日）。

医療機関から頂いた回答によると検診によって初めてHCVキャリアであることが明らかになった方はキャリア全体の63.1%を占めており、潜在するキャリアの発見には、検診が有効に機能していることが推測された。

検診で発見されたHCVキャリアの医療機関受診率は62.2%であった。医療機関を受診したHCVキャリアのうち、「定期的通院」をしている方は48.8%であった。「不定期通院」や「他医院に紹介」された方10.2%を加え、継続的に医療機関の管理を受けているHCVキャリアは59.0%と考えられた。一方、一度医療機関を受診したものの、その後「来院せず」との回答が35.2%であった。これらから医療機関受診率が約6割であり、その内医療機関の管理下にある方が6割であることから実際に医療機関の管理下にあるのは発見したキャリアの4割弱であると推測された。一度も医療機関を受診していない4割を含め発見したキャリアの6割が医療機関の管理下にならないものと考えられた。

■診断名と治療

初診時の臨床診断名の回答のあった1,277人中、慢性肝炎が最も多く68.2%で、次いで無症候性キャリア26.9%、肝硬変4.2%、肝細胞癌が0.8%であった。肝細胞癌の7人中3人は検診によりキャリアと判定され、初めて医療機関を受診された方であった。初診時の治療は経過観察60.6%、肝庇護療法23.6%、強力ミノファージェンC8.3%、インターフェロン治療7.2%であった。

経過観察時の臨床診断名の回答のあった1,156人中、慢性肝炎が57.3%、無症候性キャリアが22.2%、肝硬変が7.5%、肝細胞癌が4.4%と初診時に比べ慢性肝炎が減少し肝細胞癌の割合が増加した。一方、インターフェロン著効による陰転者が5.4%と昨年調査に比べ増加していた。

経過観察時の治療は経過観察42.5%、肝庇護療法27.2%、インターフェロン治療18.5%、強力ミノファージェンC11.0%であった。昨年調査時に比べ「経過観察」との回答が減少し、「インターフェロン治療」の割合が2倍に増加した。

■インターフェロン実施率

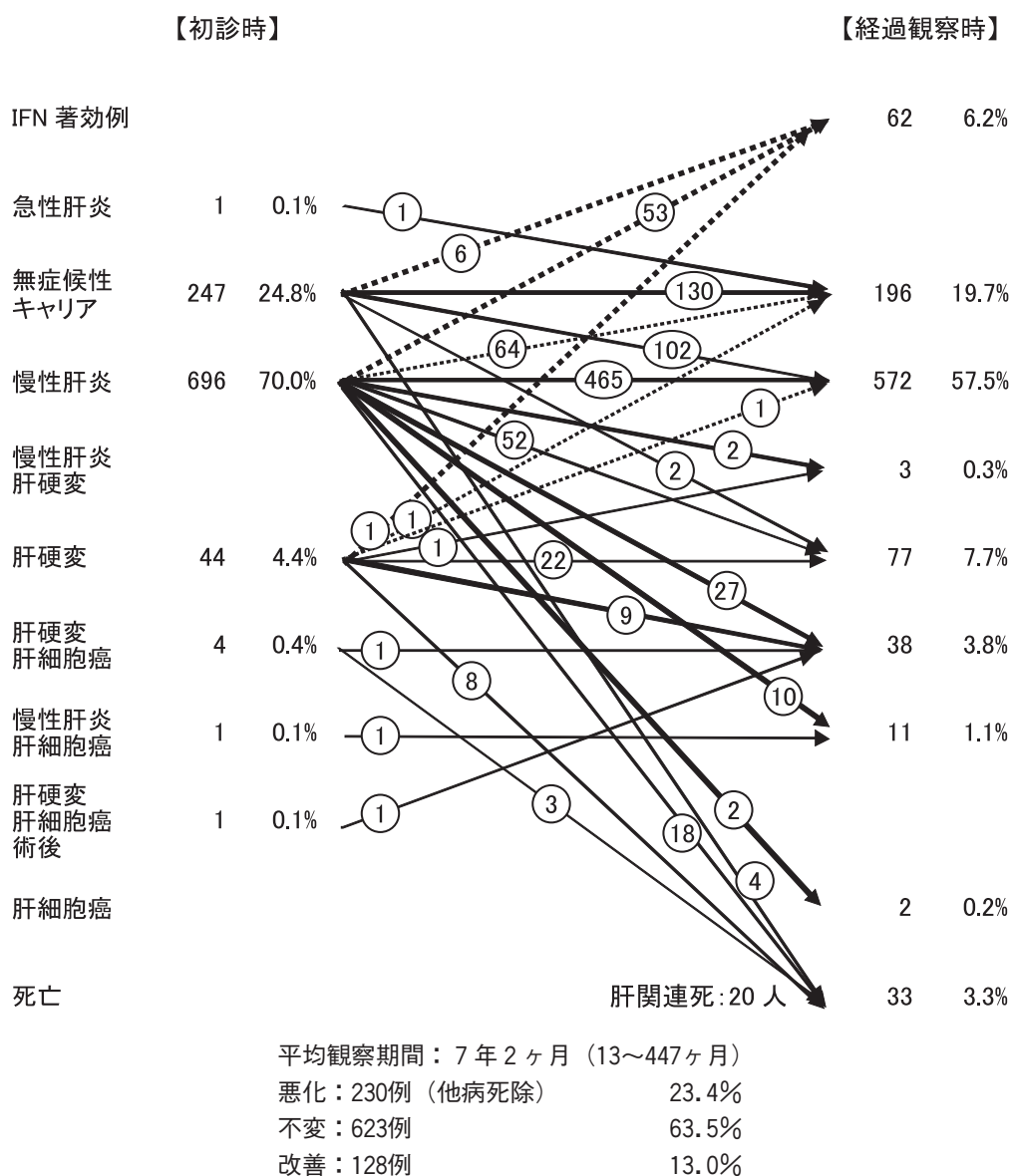
観察期間中一度でもインターフェロン治療を受けたことがあると回答した人は全体の15.9%と低率であった。インターフェロンの実施率を見ると男性は50歳代に女性は60歳代にピークが見られた。インターフェロンを投与しなかった理由として、最も多い理由は「肝機能正常」で32.4%、次いで「高齢のため」が33.2%であった。高齢のためとの判断は60歳代から散見され65歳以上で高率となり、75歳以上では74.2%を占めていた。「本人希望せず」が5.8%、「経済的理由」が3.1%、「家庭・仕事の都合」が5.3%で、男性では主に60歳未満の年齢層に見られた。

■臨床診断名の変化

初診時と最近（経過観察時）の診断名の回答があり、13ヶ月以上の臨床的経過の追跡ができたHCVキャリア944人について臨床診断名の変化をみた。平均経過観察年数は7年2ヶ月であった（図4）。このうち、診断名に変化が認められた方は358人で、内訳は改善例128人（13.0%）、進行例（他病死を除く）230人（23.4%）であった。改善例の半数はインターフェロン治療によるウイルス陰転例で62人（6.2%）と、昨年の49人から増加し、インターフェロン治療の効果が認められた。

一方、進行例には慢性肝炎から肝硬変・肝細胞癌が27人、慢性肝炎・肝細胞癌が10人、肝細胞癌1人、肝硬変から肝硬変・肝細胞癌が9人、合計47人の肝細胞癌への進行が認められた。観察期間中に死亡した33人のうち肝関連死は20人で、肝不全死1人、肝がん死19人であった。無症候性キャリアから死亡した4人の病態は、肝硬変に進行していた方2人、慢性肝炎1人、無症候性キャリア1人ですべて肝以外の原因死であった。

図4 臨床診断名の変化





部門別事業報告

IV 人間ドック

一日人間ドックとオプション検査
専門ドック

V 生活機能評価

一日人間ドックとオプション検査

2004（平成16）年に人間ドックセンターを開設して以来、より快適な環境のもとで充実した内容の人間ドックを提供するため、検査内容の見直しを図り、検査項目を追加してきた。2008（平成20）年4月より健診項目としては日本で初めての取組みとされる唾液による歯周病検査を新たに追加した。また同年、健診の質の良さ等が高く評価され、日本人間ドック学会より健診施設機能評価認定を受けた。

■実施状況

平成21年度の検査人数は前年度より108人増の18,667人であった（表1）。受診構成は、男性10,989人（58.9%）、女性7,678人（41.1%）となっており、ここ10年以上は男女比6：4の割合が続いている。

年代別では50代の受診が最も多く、次いで60歳代、40歳代となっている。有所見率は98.6%と例年同様高い数字であった。このうち、70%近くの人たちが何らかの検査で要医療という判定結果であった。

必須項目の有所見率は、腹部超音波61.7%が最も高く、LDL-コレステロール53.8%、ヘモグロビンA1c 39.7%、骨強度測定44.3%、体脂肪40.8%となっており、地域保健部門や産業保健部門の健診同様、LDL-コレステロールは半数以上の人が所見を持っていた（表2）。

オプション検査人数は、脳MRI・MRA検査847人（前年度比125.1%）、心臓血管系超音波検査517人（前年度比98.9%）、胸部マルチヘリカルCT検査449人（前年度比100.0%）、ホルター心電図検査108人（前年度比101.9%）、膀胱超音波検査785人（前年度比100.6%）、腹部CT検査411人（前年度比93.8%）であった（表2）。また、前年度新たに導入した歯周病検査は259人（前年度比38.5%）であった（表3）。

婦人科検査については、レディースドックとして一日人間ドックとの同時受診が可能となっている。表2はレディースドック同時受診の成績を含んだものである。平成21年度の一日人間ドックとレディースドック同時受診人数は684人、前年度より123人増であった。

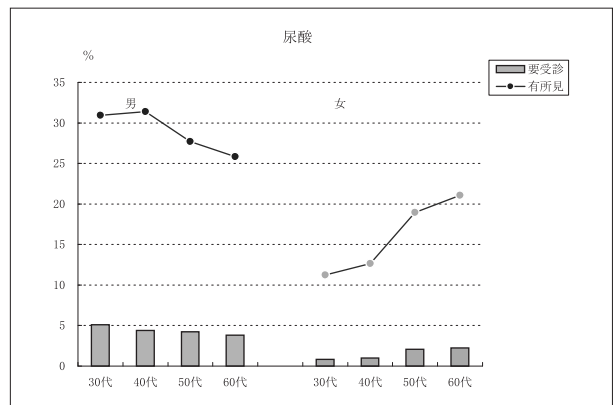
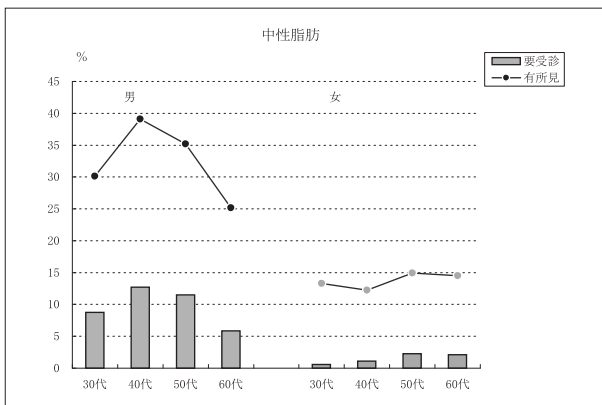
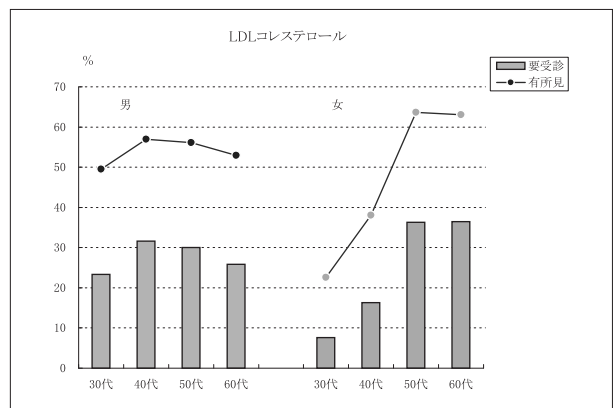
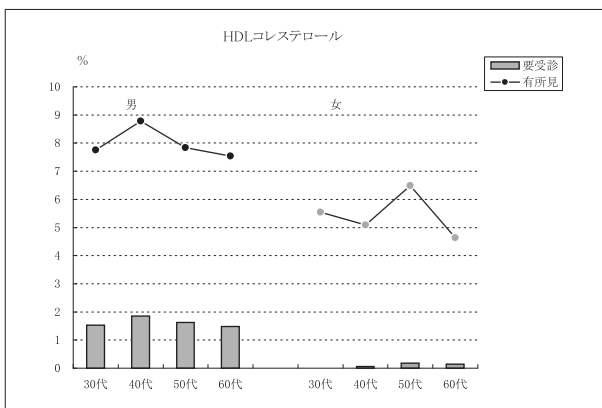
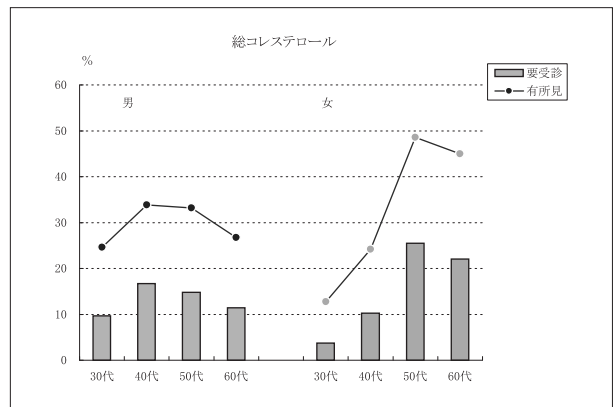
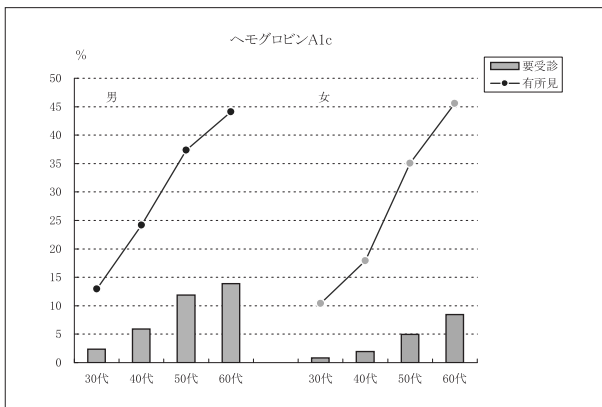
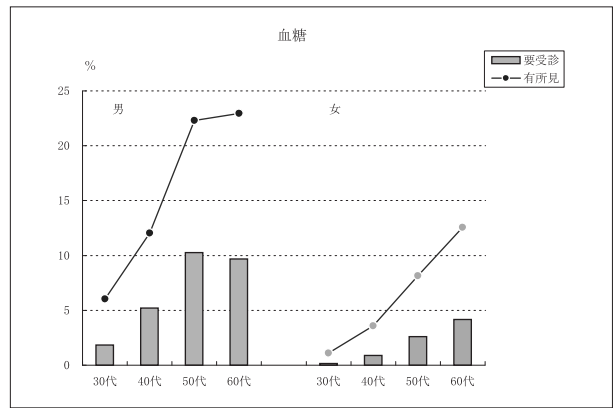
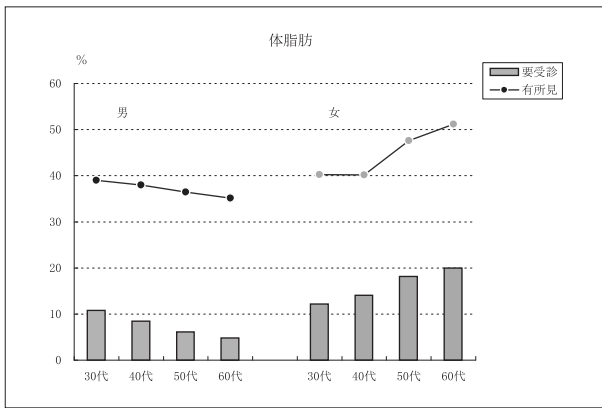
■一日人間ドック検査項目

血液型	ABO・Rh(初回、2回目)
体温	
身体計測	身長・体重・肥満度・BMI・体脂肪率・腹囲
感覚器	視力・聴力・眼圧
免疫学的検査	RF・CRP
代謝	尿糖・血糖(空腹時)・ヘモグロビンA1c・総コレステロール・HDL-コレステロール LDL-コレステロール・中性脂肪・尿酸・カルシウム・リン
骨強度	音響的骨評価(踵骨超音波法)
末梢血等	赤血球系・白血球系・血小板数
泌尿器	クレアチニン・尿検査・前立腺特異抗原(50歳以上男性)
肝・胆・膵	AST(GOT)・ALT(GPT)・γ-GTP・乳酸脱水素酵素・アルカリ性フォスファターゼ 総ビリルビン・(直接・間接)ビリルビン・総蛋白・アルブミン・A/G 肝炎ウイルス(初回のみ)・AFP・膵アミラーゼ
腹部超音波	肝臓・胆のう・膵臓・脾臓・腎臓
消化管	胃部X線・便潜血
循環器	血圧・心電図(安静時)・眼底
呼吸器	胸部X線・肺機能・喀痰細胞診(危険因子の高い人)
内科診察	
甲状腺	視触診
乳房	視触診・乳房X線(40歳以上の女性)

■オプション検査

脳MRI・MRA、高次脳機能検査
膀胱超音波検査
ホルター心電図検査
心臓・血管系超音波検査
胸部マルチヘリカルCT検査
腹部CT検査(内臓脂肪測定)
婦人科検査(内診・子宮頸部細胞診)
歯周病検査

図1 性別・年代別・項目別有所見率の比較



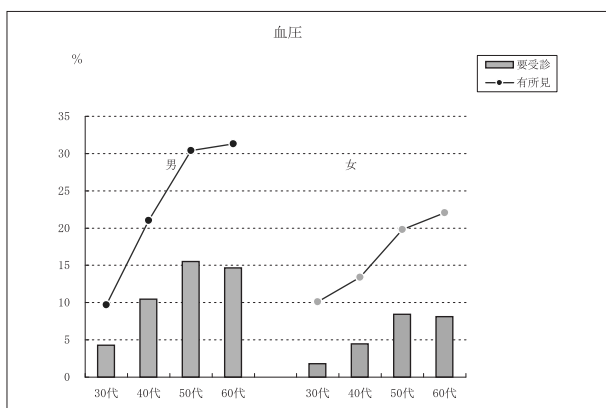
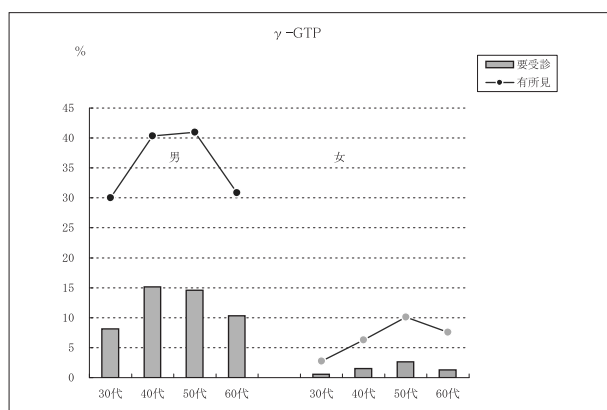
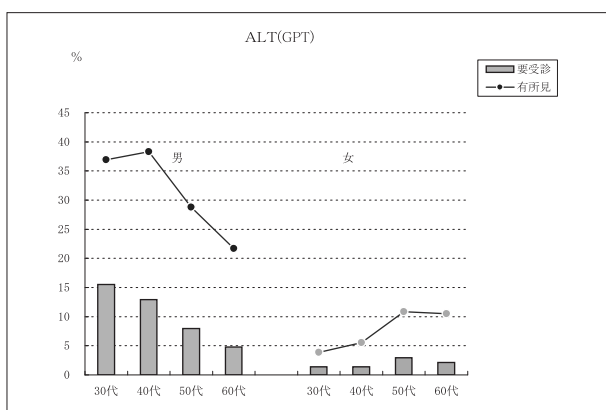
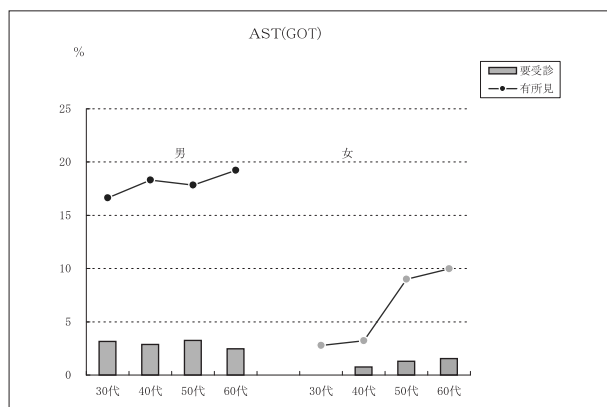
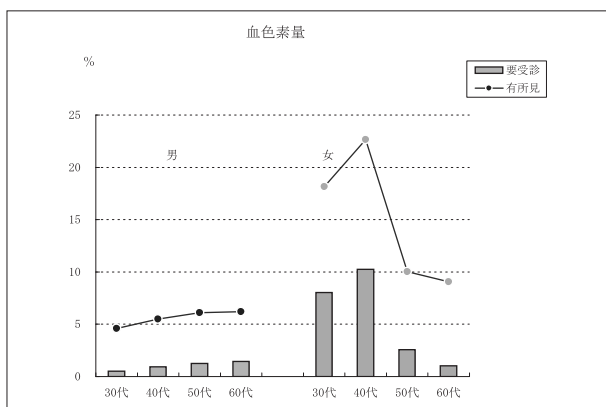


表1 年代別総合成績

() 内は%

区分	計		男				女			
	検査人数	有所見者数	検査人数	有所見者数	有所見内訳		検査人数	有所見者数	有所見内訳	
					要指導	要医療			要指導	要医療
計	18,667	18,405 (98.6)	10,989	10,855 (98.8)	3,263 (29.7)	7,592 (69.1)	7,678	7,550 (98.3)	2,359 (30.7)	5,191 (67.6)
29歳以下	125	119 (95.2)	63	60 (95.2)	29 (46.0)	31 (49.2)	62	59 (95.2)	34 (54.8)	25 (40.3)
30~39歳	1,702	1,612 (94.7)	980	941 (96.0)	454 (46.3)	487 (49.7)	722	671 (92.9)	358 (49.6)	313 (43.4)
40~49歳	4,175	4,075 (97.6)	2,585	2,532 (97.9)	901 (34.9)	1,631 (63.1)	1,590	1,543 (97.0)	674 (42.4)	869 (54.7)
50~59歳	5,691	5,645 (99.2)	3,394	3,369 (99.3)	991 (29.2)	2,378 (70.1)	2,297	2,276 (99.1)	703 (30.6)	1,573 (68.5)
60~69歳	4,838	4,822 (99.7)	2,705	2,695 (99.6)	677 (25.0)	2,018 (74.6)	2,133	2,127 (99.7)	473 (22.2)	1,654 (77.5)
70歳以上	2,136	2,132 (99.8)	1,262	1,258 (99.7)	211 (16.7)	1,047 (83.0)	874	874 (100.0)	117 (13.4)	757 (86.6)

表2 項目別成績

区分		体脂肪率	腹囲	(腹部CT)	視力	聴力	眼圧	R F	C P	尿糖	血糖	A1c	ヘモグロビン	口総コレステロール
計	検査人数	18,621	18,663	411	18,662	18,574	18,639	18,667	18,667	18,662	18,667	18,667	18,667	18,667
	有所見者数	7,591 (40.8)	7,324 (39.2)	236 (57.4)		4,181 (22.5)	892 (4.8)	1,140 (6.1)	1,040 (5.6)	251 (1.3)	2,694 (14.4)	6,430 (34.4)	6,171 (33.1)	
男	検査人数	10,958	10,988	267	10,986	10,923	10,975	10,989	10,989	10,985	10,989	10,989	10,989	10,989
	有所見者数	4,001 (36.5)	5,922 (53.9)	177 (66.3)		3,141 (28.8)	593 (5.4)	644 (5.9)	709 (6.5)	221 (2.0)	2,033 (18.5)	3,854 (35.1)	3,264 (29.7)	
	要指導	3,280 (29.9)	5,922 (53.9)	177 (66.3)		2,182 (20.0)	362 (3.3)	279 (2.5)	344 (3.1)	70 (0.6)	1,162 (10.6)	2,722 (24.8)	1,821 (16.6)	
	要医療	721 (6.6)				959 (8.8)	231 (2.1)	365 (3.3)	365 (3.3)	151 (1.4)	871 (7.9)	1,132 (10.3)	1,443 (13.1)	
	判定保留													
女	検査人数	7,663	7,675	144	7,676	7,651	7,664	7,678	7,678	7,677	7,678	7,678	7,678	7,678
	有所見者数	3,590 (46.8)	1,402 (18.3)	59 (41.0)		1,040 (13.6)	299 (3.9)	496 (6.5)	331 (4.3)	30 (0.4)	661 (8.6)	2,576 (33.6)	2,907 (37.9)	
	要指導	2,250 (29.4)	1,402 (18.3)	59 (41.0)		352 (4.6)	206 (2.7)	212 (2.8)	166 (2.2)	9 (0.1)	447 (5.8)	2,145 (27.9)	1,508 (19.6)	
	要医療	1,340 (17.5)				688 (9.0)	93 (1.2)	284 (3.7)	165 (2.1)	21 (0.3)	214 (2.8)	431 (5.6)	1,399 (18.2)	
	判定保留													

区分		血液像	血小板数	クレアチニン	特異抗原	前立腺	尿蛋白	尿潜血	尿比重	尿沈渣	膀胱超音波	(A/G) T	(A/G) P T	γ-GTP
計	検査人数	18,667	18,667	18,667	7,507	18,662	18,662	18,662	18,662	18,660	785	18,667	18,667	18,667
	有所見者数	490 (2.6)	601 (3.2)	972 (5.2)	590 (7.9)	1,124 (6.0)	2,879 (15.4)	439 (2.4)	4,709 (25.2)	11 (0.1)	2,620 (14.0)	3,787 (20.3)	4,392 (23.5)	
男	検査人数	10,989	10,989	10,989	7,507	10,985	10,985	10,985	10,985	10,985	549	10,989	10,989	10,989
	有所見者数	321 (2.9)	334 (3.0)	496 (4.5)	590 (7.9)	813 (7.4)	1,044 (9.5)	346 (3.1)	1,705 (15.5)	7 (1.3)	2,031 (18.5)	3,122 (28.4)	3,818 (34.7)	
	要指導	320 (2.9)	201 (1.8)	461 (4.2)	274 (3.6)	507 (4.6)	531 (4.8)	346 (3.1)	1,435 (13.1)	5 (0.9)	1,721 (15.7)	2,183 (19.9)	2,502 (22.8)	
	要医療	1 (0.0)	133 (1.2)	35 (0.3)	316 (4.2)	306 (2.8)	513 (4.7)		270 (2.5)	2 (0.4)	310 (2.8)	939 (8.5)	1,316 (12.0)	
	判定保留													
女	検査人数	7,678	7,678	7,678		7,677	7,677	7,677	7,675	7,675	236	7,678	7,678	7,678
	有所見者数	169 (2.2)	267 (3.5)	476 (6.2)		311 (4.1)	1,835 (23.9)	93 (1.2)	3,004 (39.1)	4 (1.7)	589 (7.7)	665 (8.7)	574 (7.5)	
	要指導	168 (2.2)	180 (2.3)	470 (6.1)		212 (2.8)	700 (9.1)	93 (1.2)	2,353 (30.7)	3 (1.3)	502 (6.5)	504 (6.6)	445 (5.8)	
	要医療	1 (0.0)	87 (1.1)	6 (0.1)		86 (1.1)	853 (11.1)		543 (7.1)	0 (0)	87 (1.1)	161 (2.1)	129 (1.7)	
	判定保留					13 (0.2)	282 (3.7)		108 (1.4)					

区分		胃部X線	便潜血	血圧	(心電図)	心ホルター	眼底	心臓超音波	超音波	胸部X線	C T	マルチヘリカル	肺機能	喀痰細胞診
計	検査人数	18,016	18,270	18,667	18,665	108	18,626	517	517	18,632	449	18,034	1,679	
	有所見者数	3,461 (19.2)	972 (5.3)	4,377 (23.4)	6,662 (35.7)	108 (100.0)	4,828 (25.9)	77 (14.9)	147 (28.4)	2,651 (14.2)	227 (50.6)	1,833 (10.2)	18 (1.1)	
男	検査人数	10,660	10,841	10,989	10,988	68	10,970	333	333	10,980	337	10,976	1,617	
	有所見者数	2,174 (20.4)	634 (5.8)	2,923 (26.6)	4,311 (39.2)	68 (100.0)	3,096 (28.2)	56 (16.8)	100 (30.0)	1,664 (15.2)	172 (51.0)	1,377 (12.5)	17 (1.1)	
	要指導	807 (7.6)		1,487 (13.5)	3,624 (33.0)	59 (86.8)	1,604 (14.6)	40 (12.0)	56 (16.8)	1,518 (13.8)	156 (46.3)	1,263 (11.5)	15 (0.9)	
	要医療	1,367 (12.8)	634 (5.8)	1,436 (13.1)	687 (6.3)	9 (13.2)	1,492 (13.6)	16 (4.8)	44 (13.2)	146 (1.3)	16 (4.7)	114 (1.0)	2 (0.1)	
	判定保留													
女	検査人数	7,356	7,429	7,678	7,677	40	7,656	184	184	7,652	112	7,058	62	
	有所見者数	1,287 (17.5)	338 (4.5)	1,454 (18.9)	2,351 (30.6)	40 (100.0)	1,732 (22.6)	21 (11.4)	47 (25.5)	987 (12.9)	55 (49.1)	456 (6.5)	1 (1.6)	
	要指導	606 (8.2)		890 (11.6)	1,981 (25.8)	36 (90.0)	964 (12.6)	16 (8.7)	34 (18.5)	909 (11.9)	40 (35.7)	432 (6.1)	1 (1.6)	
	要医療	681 (9.3)	338 (4.5)	564 (7.3)	370 (4.8)	4 (10.0)	768 (10.0)	5 (2.7)	13 (7.1)	78 (1.0)	15 (13.4)	24 (0.3)	0 (0)	
	判定保留													

() 内は%

コレステロール	HDL	LDL	中性脂肪	尿酸	カルシウム	リオン	骨強度測定	赤血球数	血色素量	血球容積	MCH	MCV	MCHC	白血球数
18,667	1,291	18,667	18,667	18,667	18,667	18,667	18,633	18,667	18,667	18,667	18,667	18,667	18,667	18,667
(6.9)	(6.9)	(53.8)	(24.0)	(24.2)	(0.9)	(2.9)	(44.3)	(9.2)	(9.5)	(8.1)	(7.7)	(6.3)	(3.5)	(7.1)
10,989	871	10,989	10,989	10,989	10,989	10,989	10,969	10,989	10,989	10,989	10,989	10,989	10,989	10,989
(7.9)	(7.9)	(54.0)	(31.0)	(28.2)	(0.7)	(3.5)	(38.4)	(8.9)	(6.7)	(7.8)	(4.6)	(5.2)	(1.6)	(7.9)
688	183	2,855	2,415	2,646	75	371	3,448	884	587	660	427	447	150	516
(6.3)	(1.7)	(26.0)	(22.0)	(24.1)	(0.7)	(3.4)	(31.4)	(8.0)	(5.3)	(6.0)	(3.9)	(4.1)	(1.4)	(4.7)
7,678	420	7,678	7,678	7,678	7,678	7,678	7,664	7,678	7,678	7,678	7,678	7,678	7,678	7,678
(5.5)	(5.5)	(53.6)	(13.9)	(18.4)	(1.2)	(2.0)	(52.7)	(9.6)	(13.5)	(8.5)	(12.0)	(7.9)	(6.1)	(6.0)
408	12	1,927	931	1,273	89	144	2,759	697	719	489	520	335	269	335
(5.3)	(0.2)	(25.1)	(12.1)	(16.6)	(1.2)	(1.9)	(36.0)	(9.1)	(9.4)	(6.4)	(6.8)	(4.4)	(3.5)	(4.4)
12		2,189	134	137	4	9	1,281	43	321	160	403	275	203	123
(0.2)		(28.5)	(1.7)	(1.8)	(0.1)	(0.1)	(16.7)	(0.6)	(4.2)	(2.1)	(5.2)	(3.6)	(2.6)	(1.6)

() 内は%

LDL	A	総ビリルビン	直ルビン	間ルビン	総蛋白	アルブミン	A/G	Hb	Hs	Hs抗体	H	A	腫アミラーゼ	腹部超音波
18,667	18,667	8,776	18,667	18,667	18,667	18,667	18,667	18,667	18,667	18,006	18,667	18,667	18,667	18,661
(12.1)	(4.5)	(25.9)	(6.2)	(4.9)	(1.6)	(3.9)	(2.3)	(1.7)	(1.7)	(19.7)	(0.3)	(0.2)	(4.1)	(61.7)
10,989	10,989	1,098	10,989	10,989	10,989	10,989	10,989	10,989	10,989	10,441	10,989	10,989	10,989	10,988
(9.6)	(3.1)	(15.1)	(8.5)	(6.0)	(1.8)	(3.8)	(2.8)	(1.8)	(1.8)	(19.7)	(0.3)	(0.1)	(4.5)	(67.4)
771	285	1,090	927	573	190	362	273	170	170	29	29	16	425	7,007
(7.0)	(2.6)	(97.4)	(8.4)	(5.2)	(1.7)	(3.3)	(2.5)	(1.5)	(1.5)	(0.3)	(0.3)	(0.1)	(3.9)	(63.8)
285		40	598	9	90	12	51	35	26				68	394
(2.6)		(0.4)	(54.5)	(0.1)	(0.8)	(0.1)	(0.5)	(0.3)	(0.2)				(0.6)	(3.6)
7,678	1,204	7,678	7,678	7,678	7,678	7,678	7,678	7,678	7,678	7,565	7,678	7,678	7,678	7,673
(15.7)	(6.6)	(7.9)	(2.8)	(3.2)	(1.3)	(4.1)	(1.5)	(1.5)	(1.5)	(19.8)	(0.4)	(0.2)	(3.6)	(53.5)
860	344	458	422	215	92	287	108	101	101				244	3,836
(11.2)	(4.5)	(6.0)	(5.5)	(2.8)	(1.2)	(3.7)	(1.4)	(1.3)	(1.3)				(3.2)	(50.0)
344		47	186	2	21	10	28	11	15		29	11	30	269
(4.5)		(0.6)	(2.4)	(0.0)	(0.3)	(0.1)	(0.4)	(0.1)	(0.2)		(0.4)	(0.1)	(0.4)	(3.5)
												2		
												(0.0)		

() 内は%

内科診察	MRI	検査	高次脳機能検査	甲状腺視触診	甲状腺超音波	TSH	FTH	乳房視触診	乳房X線	乳房超音波	婦人科内診	婦人科細胞診	婦人科超音波
18,615	847	847	847	7,452	738	36	36	7,450	6,748	1,004	6,973	6,973	678
(4.0)	(46.0)	(1.1)	(1.1)	(4.4)	(20.7)	(25.0)	(2.8)	(6.4)	(5.8)	(12.7)	(11.9)	(1.0)	(28.5)
10,948	537	537	537										
(3.7)	(47.1)	(1.5)	(1.5)										
282	129												
(2.6)	(24.0)												
128	124		8										
(1.2)	(23.1)		(1.5)										
7,667	310	310	310	7,452	738	36	36	7,450	6,748	1,004	6,973	6,973	678
(4.3)	(44.2)	(0.3)	(0.3)	(4.4)	(20.7)	(25.0)	(2.8)	(6.4)	(5.8)	(12.7)	(11.9)	(1.0)	(28.5)
232	78			167	98			353	173	113	722	26	178
(3.0)	(25.2)			(2.2)	(13.3)			(4.7)	(2.6)	(11.3)	(10.4)	(0.4)	(26.3)
97	59		1	158	55	9	1	122	219	15	109	45	15
(1.3)	(19.0)		(0.3)	(2.1)	(7.5)	(25.0)	(2.8)	(1.6)	(3.2)	(1.5)	(1.6)	(0.6)	(2.2)

：オプション検査項目 ※1：レディースドックと重複する項目 ※2：医師の判断による

表3 歯周病検査（オプション検査） ()内は%

区分	総合判定	出血検査 (ヘモグロビン)	炎症検査 (乳酸脱水素酵素)	問診スコア		
計	検査人数	259	259	259	259	
	有所見者数	202 (78.0)	88 (34.0)	103 (39.8)	155 (59.8)	
男	検査人数	142	142	142	142	
	有所見者数	117 (82.4)	48 (33.8)	46 (32.4)	102 (71.8)	
	有所見内訳	要指導	23 (16.2)	8 (5.6)	5 (3.5)	33 (23.2)
		要医療	94 (66.2)	40 (28.2)	41 (28.9)	69 (48.6)
	検査人数	117	117	117	117	
	有所見者数	85 (72.6)	40 (34.2)	57 (48.7)	53 (45.3)	
女	有所見内訳	要指導	13 (11.1)	4 (3.4)	5 (4.3)	19 (16.2)
		要医療	72 (61.5)	36 (30.8)	52 (44.4)	34 (29.1)

専門ドック

専門ドックは、「より専門的な検査を受診したい」との要望に応えるため、一日人間ドックセンターの開設とともにスタートした。開設当初は目標人数には及ばなかったが、2005（平成17）年に専門ドックの主要な検査のみ一日人間ドックへ追加するオプション検査とし、受診し易い体制を整備し、大変好評を得ている。

ここでは、単独で実施された専門ドックの結果のみを掲載している。

■実施状況

平成21年度の検査人数は、脳ドック439人（前年度比98.2%）、心臓ドック63人（前年度比72.4%）、肺ドック30人（前年度比63.8%）、レディースドック132人（前年度比86.3%）であった（表1）。いずれも前年度を下回る結果となった。

要医療と判定された割合は、脳ドック57.4%、心臓ドック57.1%、肺ドック43.3%であった。およそ2人に1人は治療を必要とする結果であった（表1）。

項目別にみると、有所見率が最も高いのはマルチヘリカルCTで83.3%、次いでLDL-Cコレステロール50.5%、体脂肪率38.5%であった（表2-1）。

レディースドックにおいて有所見率が最も高いのは血清鉄の47.0%で、ほぼ半数の人に所見が認められた。また、40歳以上を対象とした乳房X線の有所見者数は12人（有所見率13.6%）、40歳未満へ推奨している乳房超音波では21人（有所見率15.9%）という結果であった（表2-2）。乳がんは、若い世代でも罹患率が高くなっているが、早期に発見できれば完治できるがんである。今後も、年に一度のレディースドック受診を若い世代へも推進して行きたい。

■専門ドック検査項目

区分	検査項目
脳	MRI・MRA・高次脳機能検査 血液型(ABO・Rh)・体温・身長・体重・肥満度・BMI・体脂肪率・内科診察 尿糖・血糖・ヘモグロビンA1c・総コレステロール・HDLコレステロール・LDLコレステロール・中性脂肪・尿酸 赤血球数・血色素量・血球容積・白血球数・血小板数 クレアチニン・尿(蛋白・潜血・沈渣)・AST(GOT)・ALT(GPT)・γ-GTP AST(GOT)・ALT(GPT)・γ-GTP・総蛋白・アルブミン・A/G 胸部X線(CR)・血圧・心電図(安静時)
心臓	心臓超音波・血管系超音波(頸動脈・腹部大動脈)・ABI・CAVI・BMP 血液型(ABO・Rh)・体温・身長・体重・肥満度・BMI・体脂肪率・内科診察 尿糖・血糖・ヘモグロビンA1c・総コレステロール・HDLコレステロール・LDLコレステロール・中性脂肪・尿酸 赤血球数・血色素量・血球容積・白血球数・血小板数 クレアチニン・尿(蛋白・潜血・沈渣) AST(GOT)・ALT(GPT)・γ-GTP・総蛋白・アルブミン・A/G 胸部X線(CR)・血圧・心電図(安静時)・ホルター心電図
肺	胸部X線(CR)・マルチヘリカルCT・肺機能・酸素飽和度・喀痰細胞診 CRP・CEA・シフラ21 体温・身長・体重・肥満度・BMI・体脂肪率・内科診察 尿(蛋白・潜血・沈渣) 赤血球数・血色素量・血球容積・白血球数・血液像 血圧・心電図(安静時)
レディース	婦人科：内診・子宮頸部細胞診・経膈超音波検査・体部細胞診(医師の判断による) 乳房：視触診・X線(40歳以上)・超音波(40歳未満、希望者) 甲状腺：視触診・超音波・※TSH・FT4(医師の判断による) 体温・身長・体重・肥満度・BMI・体脂肪率・腹囲・基礎代謝量 血圧・赤血球数・血色素量・血清鉄・MCH・尿(蛋白・潜血・沈渣) 尿糖・血糖・総コレステロール・HDLコレステロール・LDLコレステロール・中性脂肪 音響的骨評価(踵骨超音波法)

表1 総合成績

()内は%

区分	計				男				女			
	検査人数	有所見者数	有所見内訳		検査人数	有所見者数	有所見内訳		検査人数	有所見者数	有所見内訳	
			要経過観察	要医療			要経過観察	要医療			要経過観察	要医療
脳	439	416 (94.8)	164 (37.4)	252 (57.4)	284	265 (93.3)	91 (32.0)	174 (61.3)	155	151 (97.4)	73 (47.1)	78 (50.3)
心臓	63	57 (90.5)	21 (33.3)	36 (57.1)	48	43 (89.6)	13 (27.1)	30 (62.5)	15	14 (-)	8 (-)	6 (-)
肺	30	24 (80.0)	11 (36.7)	13 (43.3)	27	22 (-)	10 (-)	12 (-)	3	2 (-)	1 (-)	1 (-)
レディース	132	110 (83.3)	61 (46.2)	49 (37.1)					132	110 (83.3)	61 (46.2)	49 (37.1)

※組み合わせ受診の場合は、それぞれの単コースに分けて集計した。

表2 項目別成績

表2-1 脳・心臓・肺ドック

区分	検査人数	有所見者数	体脂肪率	内科診察	C R P	C E A	シフラ 21 1	尿糖	血糖	A 1 c	ヘモグロビン	総コレステロール	HDLコレステロール	LDLコレステロール	中性脂肪	尿酸	赤血球数	血色素量
計	481	185 (38.5)	481	54 (11.2)	30 (10.0)	30 (30.0)	30 (6.7)	470 (7.7)	469 (18.6)	469 (27.5)	469 (29.2)	469 (10.4)	469 (50.5)	469 (35.2)	469 (23.5)	479 (11.1)	479 (9.4)	
男	317	103 (32.5)	317	32 (10.1)	3 (-)	8 (-)	2 (-)	306 (11.1)	306 (22.9)	306 (29.1)	306 (26.5)	306 (11.8)	306 (51.3)	306 (44.8)	306 (26.1)	316 (12.7)	316 (6.6)	
男	84	25 (26.5)	25	7 (7.9)	2 (-)	6 (-)	10 (3.3)	53 (17.3)	62 (20.3)	43 (14.1)	26 (8.5)	93 (30.4)	68 (22.2)	65 (21.2)	34 (10.8)	13 (4.1)		
男	19	7 (6.0)	7	1 (2.2)	2 (-)	2 (-)	24 (7.8)	17 (5.6)	27 (8.8)	38 (12.4)	10 (3.3)	64 (20.9)	69 (22.5)	15 (4.9)	6 (1.9)	8 (2.5)		
女	164	82 (50.0)	164	22 (13.4)	3 (-)	3 (-)	164 (1.2)	163 (10.4)	163 (24.5)	163 (34.4)	163 (8.0)	163 (49.1)	163 (17.2)	163 (18.4)	163 (8.0)	163 (14.7)		
女	48	18 (29.3)	18	0 (11.0)	0 (-)	0 (-)	1 (0.6)	17 (10.4)	36 (22.1)	34 (20.9)	12 (7.4)	41 (25.2)	20 (12.3)	26 (16.0)	12 (7.4)	17 (10.4)		
女	34	4 (20.7)	4	0 (2.4)	1 (-)	0 (-)	1 (0.6)	0 (0)	4 (2.5)	22 (13.5)	1 (0.6)	39 (23.9)	8 (4.9)	4 (2.5)	1 (0.6)	7 (4.3)		
計	481	108 (22.5)	479	171 (35.7)	5 (-)	63 (9.5)	63 (28.6)	62 (8.1)	62 (12.9)	63 (12.7)	472 (6.8)	30 (83.3)	30 (20.0)	30 (0)	30 (0)	439 (35.5)	439 (0)	
男	317	89 (28.1)	317	120 (37.9)	5 (-)	48 (8.3)	48 (33.3)	47 (8.5)	47 (12.8)	48 (10.4)	315 (6.0)	27 (-)	27 (-)	27 (-)	27 (-)	284 (34.9)	284 (0)	
男	35	98 (11.0)	98	22 (30.9)	4 (-)	2 (4.2)	12 (25.0)	4 (8.5)	2 (4.2)	17 (5.4)	20 (-)	4 (-)	0 (-)	0 (-)	0 (-)	56 (19.7)		
男	54	22 (17.0)	22	1 (6.9)	2 (-)	4 (8.3)	0 (0)	6 (12.8)	3 (6.3)	2 (0.6)	2 (-)	2 (-)	0 (-)	0 (-)	0 (-)	43 (15.1)	0 (0)	
女	164	19 (11.6)	162	51 (31.5)		15 (-)	15 (-)	15 (-)	15 (-)	15 (-)	157 (8.3)	3 (-)	3 (-)	3 (-)	3 (-)	155 (36.8)	155 (0)	
女	9	41 (5.5)	41	10 (25.3)		0 (-)	2 (-)	0 (-)	2 (-)	13 (8.3)	2 (-)	0 (-)	0 (-)	0 (-)	0 (-)	25 (16.1)		
女	10	6.1 (6.1)	10	6.2 (6.2)		2 (-)	0 (-)	1 (-)	2 (-)	1 (-)	0 (0)	1 (-)	0 (-)	0 (-)	0 (-)	32 (20.6)	0 (0)	

() 内は%

血球容積	M C H	M C V	M C H C	白血球数	血液像	血小板数	クレアチニン	尿蛋白	尿潜血	尿沈渣	(A G O S T) T	(A G P L T) T	γ-G T P	総蛋白	アルブミン	A / G
479 46 (9.6)	479 37 (7.7)	479 31 (6.5)	479 20 (4.2)	479 25 (5.2)	29 3 (-)	469 12 (2.6)	469 25 (5.3)	480 14 (2.9)	480 51 (10.6)	480 78 (16.3)	469 70 (14.9)	469 102 (21.7)	469 125 (26.7)	469 24 (5.1)	469 45 (9.6)	469 14 (3.0)
316 35 (11.1)	316 20 (6.3)	316 18 (5.7)	316 13 (4.1)	316 20 (6.3)	26 3 (-)	306 8 (2.6)	306 10 (3.3)	316 13 (4.1)	316 22 (7.0)	316 28 (8.9)	306 60 (19.6)	306 89 (29.1)	306 114 (37.3)	306 16 (5.2)	306 29 (9.5)	306 13 (4.2)
23 (7.3)	14 (4.4)	9 (2.8)	12 (3.8)	12 (3.8)	3 (-)	5 (1.6)	9 (2.9)	3 (0.9)	11 (3.5)	22 (7.0)	50 (16.3)	52 (17.0)	63 (20.6)	16 (5.2)	27 (8.8)	12 (3.9)
12 (3.8)	6 (1.9)	9 (2.8)	1 (0.3)	8 (2.5)	0 (-)	3 (1.0)	1 (0.3)	10 (3.2)	11 (3.5)	6 (1.9)	10 (3.3)	37 (12.1)	51 (16.7)	0 (0)	2 (0.7)	1 (0.3)
163 11 (6.7)	163 17 (10.4)	163 13 (8.0)	163 7 (4.3)	163 5 (3.1)	3 0 (-)	163 4 (2.5)	163 15 (9.2)	164 1 (0.6)	164 29 (17.7)	164 50 (30.5)	163 10 (6.1)	163 13 (8.0)	163 11 (6.7)	163 8 (4.9)	163 16 (9.8)	163 1 (0.6)
6 (3.7)	9 (5.5)	8 (4.9)	5 (3.1)	2 (1.2)	0 (-)	1 (0.6)	15 (9.2)	0 (0)	11 (6.7)	39 (23.8)	10 (6.1)	9 (5.5)	9 (5.5)	8 (4.9)	16 (9.8)	1 (0.6)
5 (3.1)	8 (4.9)	5 (3.1)	2 (1.2)	3 (1.8)	0 (-)	3 (1.8)	0 (0)	1 (0.6)	12 (7.3)	7 (4.3)	0 (0)	4 (2.5)	2 (1.2)	0 (0)	0 (0)	0 (0)
									6 (3.7)	4 (2.4)						

表2-2 レディースドック

()内は%

区 分	体 脂 肪 率	腹 囲	基 礎 代 謝 量	血 圧	赤 血 球 数	血 色 素 量	M C H	血 清 鉄	尿 蛋 白	尿 潜 血	尿 沈 渣	尿 糖	血 糖	口 総 コ レ ス テ ル
検査人数	132	132	132	132	132	132	132	132	132	132	132	132	132	132
有所見者数	37 (28.0)	20 (15.2)		7 (5.3)	7 (5.3)	24 (18.2)	25 (18.9)	62 (47.0)	2 (1.5)	22 (16.7)	42 (31.8)	0 (0)	8 (6.1)	26 (19.7)
有 所 見 要 指 導	32 (24.2)	20 (15.2)		5 (3.8)	7 (5.3)	12 (9.1)	11 (8.3)	26 (19.7)	0 (0)	6 (4.5)	35 (26.5)	0 (0)	8 (6.1)	17 (12.9)
有 所 見 要 医 療 内 訳	5 (3.8)			2 (1.5)	0 (0)	12 (9.1)	14 (10.6)	36 (27.3)	0 (0)	8 (6.1)	2 (1.5)	0 (0)	0 (0)	9 (6.8)
判定保留									2 (1.5)	8 (6.1)	5 (3.8)			

区 分	テ ロ ロ ル	H D L コ レ ス ル	テ ロ ロ ル	L D L コ レ ス ル	中 性 脂 肪	骨 音 評 価 的	甲 状 腺 視 触 診	甲 状 腺 超 音 波	T 甲 S H	F 甲 T 4	乳 房 視 触 診	乳 房 X 線	乳 房 超 音 波	婦 人 科 内 診	婦 人 科 細 胞 診	婦 人 科 超 音 波
検査人数	132	132	132	132	132	132	132	9	9	132	88	132	131	131	131	
有所見者数	9 (6.8)	42 (31.8)	15 (11.4)	19 (14.4)	12 (9.1)	27 (20.5)	1 (-)	0 (-)	15 (11.4)	12 (13.6)	21 (15.9)	42 (32.1)	2 (1.5)	45 (34.4)		
有 所 見 要 指 導	9 (6.8)	30 (22.7)	14 (10.6)	17 (12.9)	8 (6.1)	19 (14.4)			11 (8.3)	5 (5.7)	17 (12.9)	41 (31.3)	0 (0)	43 (32.8)		
有 所 見 要 医 療 内 訳	0 (0)	12 (9.1)	1 (0.8)	2 (1.5)	4 (3.0)	8 (6.1)	1 (-)	0 (-)	4 (3.0)	7 (8.0)	4 (3.0)	1 (0.8)	2 (1.5)	2 (1.5)		
判定保留																

生活機能評価

高齢社会に突入した現在、「元気に自分らしく、長生きする」ことが誰もの願いである。元気で長生きするには生活習慣病を予防するとともに、老化の進行を防ぎ改善を図ることが必要である。介護保険制度の改正とともに、介護予防の第一歩として生活機能に関する評価の実施が2006（平成18）年から開始された。

■実施状況

平成21年度の実施団体は31市町村、検査人数は前年度より4,723人増の31,374人であった。団体数の増加によるものと思われる。全体の41.1%にあたる候補者12,902人が特定高齢者の条件に該当するとして選定された(表1)。前年度より1割近く多い選定となった。

特定高齢者の把握については、生活機能評価からの選定だけでなく、地域住民からの連絡や市町村の訪問活動・相談窓口からも見出される。最終的には地域包括支援センターにおいて特定高齢者の決定がなされる。こうした広汎な地域ネットワークによる密接な連携の下、高齢者本人の自己実現の支援をすることが介護予防のめざすところである。

■生活機能に関する項目（基本チェックリスト）

基本チェックリスト	介護プログラムとの対応
1 バスや電車で1人で外出していますか	
2 日用品の買物をしていますか	
3 預貯金の出し入れをしていますか	
4 友人の家をたずねていますか	
5 家族や友人の相談にのっていますか	
6 階段を手すりや壁をつたわずに昇っていますか	
7 椅子に座った状態から何もつかまらずに立ち上がっていますか	
8 15分位続けて歩いていますか	運動器の機能向上
9 この1年間に転んだことがありますか	
10 転倒に対する不安は大きいですか	
11 6ヶ月間で2～3kg以上の体重減少がありましたか	
12 身長 cm 体重 kg (BMI =) ※	栄養改善
13 半年前に比べて固いものが食べにくくなりましたか	
14 お茶や汁物等でむせることがありますか	口腔機能の向上
15 口の渇きが気になりますか	
16 週に1回以上は外出していますか	
17 昨年と比べて外出の回数が減っていますか	
18 周りの人から「いつも同じ事を聞く」などの物忘れがあるとされますか	
19 自分で電話番号を調べて、電話をかけることをしていますか	認知症予防・支援
20 今日が何日かわからない時がありますか	
21 (ここ2週間) 毎日の生活に充実感がない	
22 (ここ2週間) これまで楽しんでやれていたことが楽しめなくなった	
23 (ここ2週間) 以前は楽にできていたことが今ではおっくうに感じられる	うつ病予防・支援
24 (ここ2週間) 自分が役に立つ人間だと思えない	
25 (ここ2週間) わけもなく疲れたような感じがする	

※BMI = 体重(kg) ÷ 身長(m) ÷ 身長(m)が18.5未満の場合に該当とする。

■問診

自覚症状・既往歴・生活機能に関する項目

■検査

身長・体重・BMI・血圧・

理学的検査 { 口腔内視診
 反復唾液嚥下テスト
 関節可動域
 貧血検査 { 血色素量
 血球容積
 赤血球数

血清アルブミン

心電図検査

※基本健康診査のデータを基本とし、不足する項目は新たに実施する。

■検診から判定報告書提出までの流れ

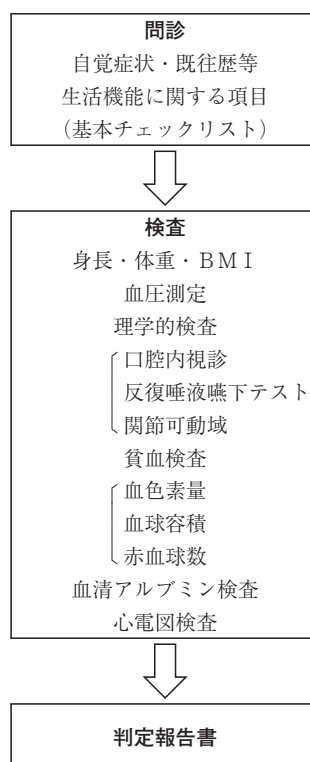


表1 実施状況

団体名	受診者数	候補	決定	全般			運動			栄養			口腔		閉じゆ	認知症	うつ
				候補	候補	決定	候補	決定	(Alb)	候補	決定	決定	決定				
計	31,374	12,902 (41.1)	12,902 (41.1)	1,680 (5.4)	8,038 (25.6)	8,038 (25.6)	396 (1.3)	1,133 (3.6)	(780) (2.5)	6,693 (21.3)	8,029 (25.6)	2,411 (7.7)	7,034 (22.4)	5,777 (18.4)			
盛岡市	430	81 (18.8)	81 (18.8)	4 (0.9)	46 (10.7)	46 (10.7)	1 (0.2)	4 (0.9)	(3) (0.7)	45 (10.5)	52 (12.1)	11 (2.6)	47 (10.9)	35 (8.1)			
紫波町	657	650 (98.9)	650 (98.9)	112 (17.0)	444 (67.6)	444 (67.6)	13 (2.0)	72 (11.0)	(59) (9.0)	314 (47.8)	386 (58.8)	124 (18.9)	357 (54.3)	300 (45.7)			
矢巾町	1,749	428 (24.5)	428 (24.5)	41 (2.3)	253 (14.5)	253 (14.5)	15 (0.9)	33 (1.9)	(20) (1.1)	226 (12.9)	263 (15.0)	62 (3.5)	219 (12.5)	141 (8.1)			
八幡平市	2,250	436 (19.4)	436 (19.4)	53 (2.4)	249 (11.1)	249 (11.1)	24 (1.1)	38 (1.7)	(16) (0.7)	220 (9.8)	254 (11.3)	81 (3.6)	243 (10.8)	135 (6.0)			
葛巻町	816	177 (21.7)	177 (21.7)	21 (2.6)	107 (13.1)	107 (13.1)	3 (0.4)	14 (1.7)	(11) (1.3)	86 (10.5)	111 (13.6)	44 (5.4)	101 (12.4)	91 (11.2)			
岩手町	1,249	251 (20.1)	251 (20.1)	32 (2.6)	134 (10.7)	134 (10.7)	7 (0.6)	26 (2.1)	(20) (1.6)	149 (11.9)	163 (13.1)	57 (4.6)	150 (12.0)	113 (9.0)			
花巻市	2,683	2,675 (99.7)	2,675 (99.7)	359 (13.4)	1,700 (63.4)	1,700 (63.4)	86 (3.2)	287 (10.7)	(211) (7.9)	1,406 (52.4)	1,727 (64.4)	517 (19.3)	1,497 (55.8)	1,336 (49.8)			
北上市	912	899 (98.6)	899 (98.6)	118 (12.9)	536 (58.8)	536 (58.8)	22 (2.4)	69 (7.6)	(49) (5.4)	494 (54.2)	602 (66.0)	140 (15.4)	525 (57.6)	410 (45.0)			
西和賀町	166	165 (99.4)	165 (99.4)	24 (14.5)	117 (70.5)	117 (70.5)	3 (1.8)	19 (11.4)	(17) (10.2)	77 (46.4)	102 (61.4)	40 (24.1)	89 (53.6)	81 (48.8)			
奥州市	43	43 (100.0)	43 (100.0)	3 (7.0)	32 (74.4)	32 (74.4)	3 (7.0)	5 (11.6)	(3) (7.0)	22 (51.2)	25 (58.1)	12 (27.9)	27 (62.8)	22 (51.2)			
金ヶ崎町	1,080	229 (21.2)	229 (21.2)	30 (2.8)	140 (13.0)	140 (13.0)	14 (1.3)	21 (1.9)	(9) (0.8)	118 (10.9)	138 (12.8)	36 (3.3)	140 (13.0)	123 (11.4)			
一関市	713	642 (90.0)	642 (90.0)	82 (11.5)	375 (52.6)	375 (52.6)	13 (1.8)	50 (7.0)	(38) (5.3)	376 (52.7)	422 (59.2)	115 (16.1)	342 (48.0)	310 (43.5)			
平泉町	134	108 (80.6)	108 (80.6)	11 (8.2)	69 (51.5)	69 (51.5)	4 (3.0)	6 (4.5)	(2) (1.5)	59 (44.0)	73 (54.5)	21 (15.7)	62 (46.3)	48 (35.8)			
藤沢町	306	299 (97.7)	299 (97.7)	48 (15.7)	184 (60.1)	184 (60.1)	10 (3.3)	21 (6.9)	(12) (3.9)	173 (56.5)	204 (66.7)	79 (25.8)	181 (59.2)	120 (39.2)			
陸前高田市	76	49 (64.5)	49 (64.5)	1 (1.3)	30 (39.5)	30 (39.5)	4 (5.3)	5 (6.6)	(1) (1.3)	17 (22.4)	30 (39.5)	2 (2.6)	12 (15.8)	12 (15.8)			
大船渡市	1,759	283 (16.1)	283 (16.1)	13 (0.7)	151 (8.6)	151 (8.6)	9 (0.5)	11 (0.6)	(2) (0.1)	163 (9.3)	187 (10.6)	35 (2.0)	136 (7.7)	76 (4.3)			
遠野市	2,570	590 (23.0)	590 (23.0)	83 (3.2)	365 (14.2)	365 (14.2)	23 (0.9)	60 (2.3)	(39) (1.5)	323 (12.6)	376 (14.6)	120 (4.7)	332 (12.9)	300 (11.7)			
釜石市	3,760	592 (15.7)	592 (15.7)	29 (0.8)	389 (10.3)	389 (10.3)	31 (0.8)	74 (2.0)	(47) (1.3)	238 (6.3)	314 (8.4)	64 (1.7)	158 (4.2)	83 (2.2)			
大槌町	295	295 (100.0)	295 (100.0)	40 (13.6)	199 (67.5)	199 (67.5)	4 (1.4)	12 (4.1)	(8) (2.7)	141 (47.8)	182 (61.7)	60 (20.3)	144 (48.8)	130 (44.1)			
宮古市	895	846 (94.5)	846 (94.5)	93 (10.4)	489 (54.6)	489 (54.6)	28 (3.1)	58 (6.5)	(32) (3.6)	468 (52.3)	533 (59.6)	113 (12.6)	456 (50.9)	340 (38.0)			
山田町	1,953	452 (23.1)	452 (23.1)	86 (4.4)	306 (15.7)	306 (15.7)	18 (0.9)	43 (2.2)	(29) (1.5)	199 (10.2)	254 (13.0)	110 (5.6)	215 (11.0)	175 (9.0)			
川井村	43	42 (97.7)	42 (97.7)	8 (18.6)	25 (58.1)	25 (58.1)	1 (2.3)	4 (9.3)	(3) (7.0)	24 (55.8)	28 (65.1)	15 (34.9)	24 (55.8)	23 (53.5)			
岩泉町	182	177 (97.3)	177 (97.3)	23 (12.6)	133 (73.1)	133 (73.1)	4 (2.2)	14 (7.7)	(10) (5.5)	69 (37.9)	88 (48.4)	41 (22.5)	91 (50.0)	82 (45.1)			
洋野町	400	219 (54.8)	219 (54.8)	18 (4.5)	151 (37.8)	151 (37.8)	3 (0.8)	10 (2.5)	(7) (1.8)	109 (27.3)	130 (32.5)	31 (7.8)	112 (28.0)	85 (21.3)			
普代村	272	32 (11.8)	32 (11.8)	5 (1.8)	23 (8.5)	23 (8.5)	1 (0.4)	1 (0.4)	(0) (0)	15 (5.5)	15 (5.5)	11 (4.0)	18 (6.6)	14 (5.1)			
野田村	16	(-)	(-)	(-)	(-)	(-)	(-)	(-)	(-)	(-)	(-)	(-)	(-)	(-)			
久慈市	354	335 (94.6)	335 (94.6)	48 (13.6)	198 (55.9)	198 (55.9)	8 (2.3)	27 (7.6)	(21) (5.9)	177 (50.0)	198 (55.9)	52 (14.7)	169 (47.7)	150 (42.4)			
二戸市	2,974	788 (26.5)	788 (26.5)	99 (3.3)	463 (15.6)	463 (15.6)	26 (0.9)	57 (1.9)	(35) (1.2)	404 (13.6)	465 (15.6)	137 (4.6)	503 (16.9)	401 (13.5)			
軽米町	284	271 (95.4)	271 (95.4)	35 (12.3)	170 (59.9)	170 (59.9)	5 (1.8)	27 (9.5)	(22) (7.7)	140 (49.3)	173 (60.9)	53 (18.7)	154 (54.2)	150 (52.8)			
一戸町	2,142	632 (29.5)	632 (29.5)	120 (5.6)	415 (19.4)	415 (19.4)	10 (0.5)	51 (2.4)	(43) (2.0)	325 (15.2)	400 (18.7)	172 (8.0)	406 (19.0)	361 (16.9)			
九戸村	211	210 (99.5)	210 (99.5)	39 (18.5)	141 (66.8)	141 (66.8)	3 (1.4)	14 (6.6)	(11) (5.2)	113 (53.6)	130 (61.6)	54 (25.6)	119 (56.4)	125 (59.2)			



部門別事業報告

VI 追跡調査結果

1. 胃がん検診追跡調査結果
(平成20年度)
2. 肺がん検診追跡調査結果
(平成20年度)
3. 子宮がん検診追跡調査結果
(平成20年度)
4. 乳がん検診追跡調査結果
(平成20年度)
5. 大腸がん検診追跡調査結果
(平成20年度)
6. 前立腺特異抗原検診追跡調査結果
(平成20年度)
7. 至急連絡による追跡調査結果
(平成20年度)
8. 肝炎ウイルス検診追跡調査結果

追跡調査結果

追跡調査は、各種検査で要精密検査と判断したものを確実に医療機関につなぐことと、更にその診断結果を把握することで健康診断の精度向上をはかることを目的としている。現在、地域保健部門では実施市町村の保健師が精密検査未受診者に直接働きかけ、受診状況の確認および受診勧奨を行っている。また、人間ドック部門では受診後3～4カ月を目安に精密検査未受診者に対して受診確認の文書を送付し、受診状況を把握するとともに受診を勧奨している。これに比較して産業保健部門では専門的な知識を持ったスタッフの配置が少ないため、他部門のように精密検査未受診者に対しての調査、受診勧奨が徹底出来ない状況にある。

当協会では、受診情報をもとに医療機関へ直接に結果を問い合わせるなど、回収率の向上に努めている。

■実施状況

主な検査・検診の平成20年度追跡調査結果を表にした。精密検査受診率は、性別にみると男性に比べ女性が高くなっている。また、検診別では肺がん検診が最も高く89.5%、最も低いのが大腸がん検診60.6%と検診により大きな差があった。部門別では、地域保健部門が70%を超え、以下の人間ドック部門、産業保健部門と続いている。

精密検査受診率については、医療機関からの回答率も大きく関係する。地域保健・一日人間ドックについては得られた情報をもとに医療機関に問い合わせるなどして回収率の向上に努めている。

なお、追跡調査の集計において、対象者から精密検査受診の報告があっても、医療機関から診断結果の報告がないものについては未受診者とし、精密検査受診者数には含めていない。

■追跡調査の対象とする条件

1. ①～⑭に関してc判定および医師の指示
2. ⑮に関して基準値を越えたものおよび医師の指示
3. 健診実施団体が追跡調査実施に同意していること

■追跡調査対象検査項目

- ①胃がん検診（胃部X線検査）
- ②肺がん検診（胸部X線検査・喀痰細胞診検査）
- ③子宮がん検診（子宮内診検査・子宮頸部細胞診検査・子宮体部細胞診検査）
- ④乳がん検診（乳房視触診検査・乳房X線検査・乳房超音波検査）
- ⑤大腸がん検診（便潜血反応検査）
- ⑥前立腺特異抗原検診（前立腺特異抗原検査）
- ⑦甲状腺視触診検査・甲状腺超音波検査
- ⑧AFP検査
- ⑨腹部超音波検査
- ⑩膀胱超音波検査
- ⑪心臓血管系超音波検査
- ⑫胸部CT検査
- ⑬脳MRI検査
- ⑭肝炎ウイルス検査
- ⑮血液一般検査・生化学的検査・眼底検査・心電図検査の至急連絡

■追跡調査結果の流れ

1. 対象者に対して、精密検査受診勧奨文書と医療機関宛の紹介状（診断名報告用連絡票を同封）を発行する。
2. 精密検査実施医療機関から診断名などの報告を受ける。
3. 個々に記録を整備し、結果を解析する。

1. 胃がん検診追跡調査結果（平成20年度）

■実施状況

当協会の胃がん検診（胃部X線検査）は、産業保健と一日人間ドックで全体の99%以上を占める。要精密検査率は全体の7.7%、精密検査受診率は69.0%であった。精密検査受診者3,300人のうち、胃がんと診断されたのは41人、うち78.0%が早期がんであった。性別・年代別では60歳以上の男性のがん発見率が特に高い。

表1 精密検査受診状況（全体）

区 分	検査人数	要精検査者数	要精検査率	精検査受診者数	精検査受診率	胃 が ん		
						小計	早期がん	進行がん
計	62,041	4,786	7.7%	3,300	69.0%	41	32	7
地域保健	423	41	9.7%	30	73.2%	0	0	0
産業保健	43,628	2,919	6.7%	1,825	62.5%	17	13	3
一日人間ドック	17,990	1,826	10.2%	1,445	79.1%	24	19	4

表2 性別・年齢階級別精密検査受診状況

区 分	検査人数	要精検査者数	要精検査率	精検査受診者数	精検査受診率	胃 が ん		
						小計	早期がん	進行がん
計	62,041	4,786	7.7%	3,300	69.0%	41	32	7
男								
～29歳	306	3	1.0%	2	—	0	0	0
30～34	1,141	33	2.9%	26	78.8%	0	0	0
35～39	5,538	236	4.3%	137	58.1%	0	0	0
40～44	6,538	335	5.1%	203	60.6%	0	0	0
45～49	6,992	526	7.5%	330	62.7%	2	2	0
50～54	6,452	672	10.4%	390	58.0%	2	1	0
55～59	6,443	758	11.8%	461	60.8%	5	5	0
60～64	3,581	470	13.1%	338	71.9%	12	6	5
65～69	1,523	234	15.4%	190	81.2%	7	7	0
70～74	861	133	15.4%	112	84.2%	3	2	1
75～79	349	43	12.3%	37	86.0%	1	0	1
80歳～	118	16	13.6%	12	—	1	1	0
小計	39,842	3,459	8.7%	2,238	64.7%	33	24	7
女								
～29歳	210	8	3.8%	6	—	0	0	0
30～34	604	18	3.0%	14	—	0	0	0
35～39	2,946	91	3.1%	71	78.0%	0	0	0
40～44	3,608	152	4.2%	119	78.3%	2	2	0
45～49	3,929	216	5.5%	156	72.2%	2	2	0
50～54	3,812	239	6.3%	182	76.2%	2	2	0
55～59	3,457	265	7.7%	219	82.6%	1	1	0
60～64	1,760	159	9.0%	134	84.3%	0	0	0
65～69	1,059	93	8.8%	84	90.3%	1	1	0
70～74	600	64	10.7%	58	90.6%	0	0	0
75～79	179	19	10.6%	16	—	0	0	0
80歳～	35	3	8.6%	3	—	0	0	0
小計	22,199	1,327	6.0%	1,062	80.0%	8	8	0

平成22年8月31日現在

期別不明	精 検 結 果 内 訳						がん 発見率	陽性反応 適中度
	胃がん 疑い	胃ポリープ	胃潰瘍	その他	異常なし	不 明		
2	2	413	189	1,813	840	2	0.07%	1.24%
0	0	7	1	16	6	0	0%	0%
1	2	188	126	996	495	1	0.04%	0.93%
1	0	218	62	801	339	1	0.13%	1.66%

その他：食道がん(1) 含む

期別不明	精 検 結 果 内 訳						がん 発見率	陽性反応 適中度
	胃がん 疑い	胃ポリープ	胃潰瘍	その他	異常なし	不 明		
2	2	413	189	1,813	840	2	0.07%	1.24%
0	0	0	0	1	1	0	0%	—
0	1	1	3	10	11	0	0%	—
0	0	10	6	81	40	0	0%	0%
0	0	21	13	110	58	1	0%	0%
0	1	23	30	201	73	0	0.03%	0.61%
1	0	30	27	248	83	0	0.03%	0.51%
0	0	45	38	281	92	0	0.08%	1.08%
1	0	34	22	215	55	0	0.34%	3.55%
0	0	18	8	111	46	0	0.46%	3.68%
0	0	15	2	60	32	0	0.35%	2.68%
0	0	7	0	23	6	0	0.29%	2.70%
0	0	1	0	10	0	0	0.85%	—
2	2	205	149	1351	497	1	0.08%	1.47%
0	0	2	0	1	3	0	0%	—
0	0	4	0	1	9	0	0%	—
0	0	16	1	23	31	0	0%	0%
0	0	22	3	46	46	0	0.06%	1.68%
0	0	25	8	71	50	0	0.05%	1.28%
0	0	32	10	77	61	0	0.05%	1.10%
0	0	48	8	92	70	0	0.03%	0.46%
0	0	23	2	73	36	0	0%	0%
0	0	21	6	37	19	0	0.09%	1.19%
0	0	12	2	33	11	0	0%	0%
0	0	2	0	6	7	1	0%	—
0	0	1	0	2	0	0	0%	—
0	0	208	40	462	343	1	0.04%	0.75%

男60～64歳 その他：食道がん(1) 含む

(備考) がん発見率(%) = 胃がん数 / 受診者数 × 100 陽性反応の適中度(%) = 胃がん数 / 精検受診者数 × 100

2. 肺がん検診追跡調査結果（平成20年度）

■実施状況

胸部X線検査の要精密検査率は1.9%、精密検査受診率は89.5%であった。精密検査受診者1,165人のうち原発性肺がんは41人、転移性肺がん2人、肺がん疑い5人であった。がん発見率は男女とも従来に比べ高い傾向にあった。

喀痰細胞診検査の要精密検査率は0.2%、精密検査受診者15人のうち原発性肺がん7人、がん発見率0.09%であった。

【胸部X線検査】

表1 精密検査受診状況（全体）

区分	検査人数	要精検者数	要精検率	精検 受診者数	精検 受診率	がん	
						原発性肺がん	転移性肺がん
計	68,535	1,301	1.9%	1,165	89.5%	41	2
地域保健	41,828	1,036	2.5%	948	91.5%	28	2
産業保健	8,207	81	1.0%	61	75.3%	4	0
一日人間ドック	18,500	184	1.0%	156	84.8%	9	0

表2 性別・年齢階級別精密検査受診状況

性別	年齢区分	検査人数	要精検者数	要精検率	精検 受診者数	精検 受診率	がん	
							原発性肺がん	転移性肺がん
計		68,535	1,301	1.9%	1,165	89.5%	41	2
男	～39歳	2,692	11	0.4%	8	—	0	0
	40～44	2,892	28	1.0%	21	—	0	0
	45～49	3,406	40	1.2%	29	72.5%	1	0
	50～54	4,019	40	1.0%	29	72.5%	0	0
	55～59	5,078	74	1.5%	58	78.4%	2	0
	60～64	4,588	84	1.8%	66	78.6%	3	0
	65～69	3,901	101	2.6%	90	89.1%	4	0
	70～74	3,728	121	3.2%	110	90.9%	4	1
	75～79	2,575	111	4.3%	102	91.9%	8	0
	80歳～	1,249	81	6.5%	80	98.8%	5	1
小計		34,128	691	2.0%	593	85.8%	27	2
女	～39歳	1,615	8	0.5%	8	—	0	0
	40～44	2,323	16	0.7%	15	—	1	0
	45～49	2,829	25	0.9%	22	—	1	0
	50～54	3,769	39	1.0%	36	92.3%	2	0
	55～59	5,496	73	1.3%	67	91.8%	3	0
	60～64	5,718	81	1.4%	74	91.4%	3	0
	65～69	4,547	91	2.0%	87	95.6%	0	0
	70～74	4,288	119	2.8%	114	95.8%	1	0
	75～79	2,612	101	3.9%	95	94.1%	1	0
	80歳～	1,210	57	4.7%	54	94.7%	2	0
小計		34,407	610	1.8%	572	93.8%	14	0

平成22年 8月31日現在

精 密 検 査 結 果						がん	陽性反応
肺がん疑い	縦隔腫瘍	肺結核	その他	異常なし	不 明	発見率	適中度
5	1	3	691	417	5	0.06%	3.52%
5	0	2	582	325	4	0.07%	2.95%
0	1	1	23	31	1	0.05%	6.56%
0	0	0	86	61	0	0.05%	5.77%

精 密 検 査 結 果						がん	陽性反応
肺がん疑い	縦隔腫瘍	肺結核	その他	異常なし	不 明	発見率	適中度
5	1	3	691	417	5	0.06%	3.52%
0	0	0	4	4	0	0%	—
0	0	0	10	11	0	0%	—
0	1	0	15	12	0	0.03%	—
0	0	1	11	16	1	0%	—
1	0	0	31	24	0	0.04%	3.45%
0	0	1	39	23	0	0.07%	4.55%
2	0	0	50	34	0	0.10%	4.44%
0	0	1	74	29	1	0.11%	3.64%
0	0	0	64	30	0	0.31%	7.84%
0	0	0	62	11	1	0.40%	6.25%
3	1	3	360	194	3	0.08%	4.55%
0	0	0	2	6	0	0%	—
0	0	0	6	8	0	0.04%	—
0	0	0	10	11	0	0.04%	—
0	0	0	17	17	0	0.05%	5.56%
0	0	0	28	36	0	0.05%	4.48%
0	0	0	50	21	0	0.05%	4.05%
0	0	0	49	38	0	0%	0%
0	0	0	68	45	0	0.02%	0.88%
1	0	0	65	27	1	0.04%	1.05%
1	0	0	36	14	1	0.17%	3.70%
2	0	0	331	223	2	0.04%	2.45%

(備考)がん発見率(%)=原発性肺がん数/受診者数×100 陽性反応の中度(%)=原発性肺がん数/精検受診者数×100

【喀痰細胞診検査】

表3 精密検査受診状況

区分	検査人数	肺癌学会基準分類					要精検者数	要精検率	精検受診者数
		A	B	C	D	E			
計	7,923	407	7,455	42	14	5	19	0.2%	15
地域保健	3,009	81	2,901	17	7	3	10	0.3%	8
産業保健	3,229	280	2,936	13	0	0	0	0%	0
一日人間ドック	1,685	46	1,618	12	7	2	9	0.5%	7

表4 性別・年齢階級別精密検査受診状況

性別	年齢区分	検査人数	肺癌学会基準分類					要精検者数	要精検率
			A	B	C	D	E		
計		7,923	407	7,455	42	14	5	19	0.2%
男	～39歳	585	60	524	1	0	0	0	0%
	40～44	665	56	607	2	0	0	0	0%
	45～49	697	45	647	5	0	0	0	0%
	50～54	1,041	49	987	4	1	0	1	0.1%
	55～59	1,170	32	1,130	5	3	0	3	0.3%
	60～64	984	26	952	4	1	1	2	0.2%
	65～69	817	18	786	8	3	2	5	0.6%
	70～74	642	16	616	6	2	2	4	0.6%
	75～79	432	17	409	4	2	0	2	0.5%
	80歳～	188	7	176	3	2	0	2	1.1%
小計		7,221	326	6,834	42	14	5	19	0.3%
女	～39歳	94	15	79	0	0	0	0	0%
	40～44	98	12	86	0	0	0	0	0%
	45～49	98	17	81	0	0	0	0	0%
	50～54	115	17	98	0	0	0	0	0%
	55～59	106	11	95	0	0	0	0	0%
	60～64	59	2	57	0	0	0	0	0%
	65～69	58	1	57	0	0	0	0	0%
	70～74	38	4	34	0	0	0	0	0%
	75～79	26	1	25	0	0	0	0	—
	80歳～	10	1	9	0	0	0	0	—
小計		702	81	621	0	0	0	0	0%

精検 受診率	精 密 検 査 結 果						がん 発見率	陽性反応 適中度
	原発性 肺がん	転移性 肺がん	肺がん 疑い	その他	異常なし	不 明		
—	7	0	0	4	4	0	0.09%	—
—	5	0	0	2	1	0	0.17%	—
—	0	0	0	0	0	0	0%	—
—	2	0	0	2	3	0	0.12%	—

精検 受診者数	精検 受診率	精 密 検 査 結 果						がん 発見率	陽性反応 適中度
		原発性 肺がん	転移性 肺がん	肺がん 疑い	その他	異常なし	不 明		
15	—	7	0	0	4	4	0	0.09%	—
								0%	
0		0	0	0	0	0	0	0%	
								0%	
0	—	0	0	0	0	0	0	0%	
3	—	0	0	0	2	1	0	0%	—
1	—	1	0	0	0	0	0	0.10%	—
3	—	2	0	0	0	1	0	0.24%	—
4	—	2	0	0	1	1	0	0.31%	—
2	—	1	0	0	0	1	0	0.23%	—
2	—	1	0	0	1	0	0	0.53%	—
15	—	7	0	0	4	4	0	0.10%	—
0		0	0	0	0	0	0	0%	
0		0	0	0	0	0	0	0%	
0		0	0	0	0	0	0	0%	
0		0	0	0	0	0	0	0%	
0		0	0	0	0	0	0	0%	
0		0	0	0	0	0	0	0%	
0		0	0	0	0	0	0	0%	
0		0	0	0	0	0	0	0%	
0		0	0	0	0	0	0	—	
0		0	0	0	0	0	0	—	
0		0	0	0	0	0	0	0%	

(備考)がん発見率(%)=原発性肺がん数/受診者数×100

陽性反応の中度(%)=原発性肺がん数/精検受診者数×100

3. 子宮がん検診（頸部細胞診検査）追跡調査結果（平成20年度）

■実施状況

頸部細胞診検査の要精密検査率は1.4%、精密検査受診率は80.6%であった。精密検査受診者208人のうち子宮頸がんと診断されたのは13人、うち12人は早期がんであった。要精密検査率、がん発見率ともに、20～30代が高い。

表1 精密検査受診状況（全体）

区分	検査 人数	細胞診クラス分類								判定 不能	要精検 者数	要精 検率
		I	II	II b	III a	III	III b	IV	V			
計	18,625	1,656	16,614	97	203	9	22	22	2	0	258	1.4%
地域保健	4,344	317	3,958	20	40	0	5	4	0	0	49	1.1%
産業保健	7,457	694	6,569	41	117	5	16	13	2	0	153	2.1%
一日人間ドック	6,824	645	6,087	36	46	4	1	5	0	0	56	0.8%

表2 年齢階級別精密検査受診状況

年齢区分	検査 人数	細胞診クラス分類								判定 不能	要精検 者数	要精 検率
		I	II	II b	III a	III	III b	IV	V			
計	18,625	1,656	16,614	97	203	9	22	22	2	0	258	1.4%
～24歳	357	64	267	5	18	0	3	0	0	0	21	5.9%
25～29	740	108	592	8	29	0	2	1	0	0	32	4.3%
30～34	1,331	150	1,123	11	36	1	5	5	0	0	47	3.5%
35～39	2,127	209	1,843	19	38	2	6	8	2	0	56	2.6%
40～44	2,319	231	2,043	7	29	2	4	3	0	0	38	1.6%
45～49	2,468	267	2,153	14	29	1	1	3	0	0	34	1.4%
50～54	2,430	228	2,177	13	9	1	1	1	0	0	12	0.5%
55～59	2,579	177	2,390	6	6	0	0	0	0	0	6	0.2%
60～64	1,691	96	1,586	4	4	0	0	1	0	0	5	0.3%
65～69	1,386	72	1,306	6	1	1	0	0	0	0	2	0.1%
70～74	846	37	803	2	3	1	0	0	0	0	4	0.5%
75～79	293	15	276	2	0	0	0	0	0	0	0	0%
80歳～	58	2	55	0	1	0	0	0	0	0	1	1.7%

平成22年 8月31日現在

精検受 診者数	精検 受診率	精 密 検 査 結 果										がん 発見率	陽性 反応 適中度
		子宮頸がん			子宮頸 がんの 疑い	子宮 体がん	異形成	その他	異常 なし	不 明			
		小計	早期がん	進行がん									
208	80.6%	13	12	1	0	0	119	46	30	0	0.07%	6.25%	
35	71.4%	2	2	0	0	0	22	6	5	0	0.05%	5.7%	
131	85.6%	8	7	1	0	0	74	31	18	0	0.11%	6.11%	
42	75.0%	3	3	0	0	0	23	9	7	0	0.04%	7.14%	

精検受 診者数	精検 受診率	精 密 検 査 結 果										がん 発見率	陽性 反応 適中度
		子宮頸がん			子宮頸 がんの 疑い	子宮 体がん	異形成	その他	異常 なし	不 明			
		小計	早期がん	進行がん									
208	80.6%	13	12	1	0	0	119	46	30	0	0.07%	6.25%	
17	—	1	1	0	0	0	7	4	5	0	0.28%	—	
28	87.5%	1	1	0	0	0	12	12	3	0	0.14%	—	
39	83.0%	1	1	0	0	0	28	7	3	0	0.08%	2.56%	
46	82.1%	6	5	1	0	0	27	7	6	0	0.28%	13.04%	
27	71.1%	1	1	0	0	0	18	5	3	0	0.04%	—	
30	88.2%	2	2	0	0	0	19	4	5	0	0.08%	6.67%	
12	—	1	1	0	0	0	2	5	4	0	0.04%	—	
4	—	0	0	0	0	0	3	1	0	0	0%	—	
4	—	0	0	0	0	0	2	1	1	0	0%	—	
0	—	0	0	0	0	0	0	0	0	0	0%	—	
1	—	0	0	0	0	0	1	0	0	0	0%	—	
0	—	0	0	0	0	0	0	0	0	0	0%	—	
0	—	0	0	0	0	0	0	0	0	0	0%	—	

(備考) がん発見率(%) = 子宮頸がん数 / 受診者数 × 100 陽性反応の適中度(%) = 子宮頸がん数 / 精検受診者数 × 100

4. 乳がん検診追跡調査結果（平成20年度）

■実施状況

乳がん検診の要精密検査率は4.8%、精密検査受診率は89.1%であった。精密検査受診者861人のうち乳がんは50人であった。年代別では40代前半からがん発見率が高くなっているのが目につく。

表1 精密検査受診状況（全体）

表1-1 視触診・乳房X線・超音波検査の単独及び併用方式

区 分	検査人数	要精検者数	要精検率	精検 受診者数	精検 受診率	乳 が ん	
						小計	早期がん
計	20,004	966	4.8%	861	89.1%	50	36
地域保健	5,078	277	5.5%	269	97.1%	16	13
産業保健	7,579	355	4.7%	303	85.4%	17	9
一日人間ドック	7,347	334	4.5%	289	86.5%	17	14

表1-2 視触診・乳房X線併用方式

区 分	検査人数	要精検者数	要精検率	精検 受診者数	精検 受診率	乳 が ん	
						小計	早期がん
計	12,272	590	4.8%	527	89.3%	34	23
地域保健	2,277	94	4.1%	89	94.7%	9	7
産業保健	4,035	229	5.7%	201	87.8%	12	5
一日人間ドック	5,960	267	4.5%	237	88.8%	13	11

表2 年齢階級別精密検査受診状況

表2-1 全体（視触診・乳房X線・超音波検査の単独検診及び併用検診の合計）

年齢区分	検査人数	要精検者数	要精検率	精検 受診者数	精検 受診率	乳 が ん	
						小計	早期がん
計	20,004	966	4.8%	861	89.1%	50	36
～29歳	323	4	1.2%	2	—	0	0
30～34	574	12	2.1%	7	—	0	0
35～39	1,601	69	4.3%	54	78.3%	1	0
40～44	2,824	200	7.1%	181	90.5%	9	5
45～49	3,095	191	6.2%	167	87.4%	11	10
50～54	3,018	157	5.2%	136	86.6%	7	4
55～59	3,133	137	4.4%	126	92.0%	12	9
60～64	2,107	85	4.0%	80	94.1%	2	1
65～69	1,757	59	3.4%	57	96.6%	5	4
70歳～	1,572	52	3.3%	51	98.1%	3	3

表2-2 視触診・乳房X線併用方式

年齢区分	検査人数	要精検者数	要精検率	精検 受診者数	精検 受診率	乳 が ん	
						小計	早期がん
計	12,272	590	4.8%	527	89.3%	34	23
～29歳	14	0	—	0	—	0	0
30～34	29	1	—	0	—	0	0
35～39	285	21	7.4%	19	—	0	0
40～44	1,660	114	6.9%	101	88.6%	6	2
45～49	1,871	117	6.3%	102	87.2%	4	4
50～54	2,182	121	5.5%	104	86.0%	7	4
55～59	2,323	92	4.0%	85	92.4%	10	8
60～64	1,525	57	3.7%	52	91.2%	2	1
65～69	1,261	39	3.1%	37	94.9%	4	3
70歳～	1,122	28	2.5%	27	—	1	1

平成22年 8月31日現在

精 密 検 査 結 果							がん 発見率	陽性反応 適中度
早期がん比率	乳がん 疑い	乳腺症	線維腺腫	その他	異常なし	不 明		
72.0%	1	198	63	243	302	4	0.25%	5.81%
81.3%	0	53	20	76	104	0	0.32%	5.95%
52.9%	1	73	20	87	104	1	0.22%	5.61%
82.4%	0	72	23	80	94	3	0.23%	5.88%

精 密 検 査 結 果							がん 発見率	陽性反応 適中度
早期がん比率	乳がん 疑い	乳腺症	線維腺腫	その他	異常なし	不 明		
67.6%	0	131	36	149	175	2	0.28%	6.45%
77.8%	0	27	6	23	24	0	0.40%	10.11%
41.7%	0	52	9	59	68	1	0.30%	5.97%
84.6%	0	52	21	67	83	1	0.22%	5.49%

精 密 検 査 結 果							がん 発見率	陽性反応 適中度
早期がん比率	乳がん 疑い	乳腺症	線維腺腫	その他	異常なし	不 明		
72.0%	1	198	63	243	302	4	0.25%	5.81%
	0	0	1	1	0	0	0%	—
	0	3	3	0	1	0	0%	—
	0	15	6	14	16	2	0.06%	1.85%
55.6%	0	47	16	58	51	0	0.32%	4.97%
90.9%	0	34	8	60	53	1	0.36%	6.59%
57.1%	1	32	13	36	47	0	0.23%	5.15%
75.0%	0	29	10	25	50	0	0.38%	9.52%
50.0%	0	18	4	21	34	1	0.09%	2.50%
80.0%	0	10	1	13	28	0	0.28%	8.77%
100.0%	0	10	1	15	22	0	0.19%	5.88%

精 密 検 査 結 果							がん 発見率	陽性反応 適中度
早期がん比率	乳がん 疑い	乳腺症	線維腺腫	その他	異常なし	不 明		
67.6%	0	131	36	149	175	2	0.28%	6.45%
	0	0	0	0	0	0	—	—
	0	0	0	0	0	0	—	—
	0	6	1	5	6	1	0%	—
33.3%	0	30	7	29	29	0	0.36%	5.94%
100.0%	0	24	2	39	32	1	0.21%	3.92%
57.1%	0	24	12	29	32	0	0.32%	6.73%
80.0%	0	19	8	15	33	0	0.43%	11.76%
50.0%	0	12	4	17	17	0	0.13%	3.85%
75.0%	0	9	1	7	16	0	0.32%	10.81%
100.0%	0	7	1	8	10	0	0.09%	—

(備考) がん発見率(%)=乳がん数/受診者数×100 陽性反応の中度(%)=乳がん数/精検受診者数×100

5. 大腸がん検診精密検査調査結果（平成20年度）

■実施状況

大腸がん検診（便潜血反応検査）の要精密検査率は5.3%、精密検査受診率はがん検診の中でも最も低く60.6%であった。部門別では地域保健は81.5%、産業保健51.8%、一日人間ドック68.5%であった。精密検査受診者2,773人のうち大腸がんと診断されたのは102人、うち早期がんは67.6%であった。

表1 精密検査受診状況（全体）

区分	検査人数	要精検査者数	要精検査率	精検査受診者数	精検査受診率	大腸がん			
						小計	早期がん	進行がん	期別不明
計	86,023	4,579	5.3%	2,773	60.6%	102	69	26	7
地域保健	12,013	753	6.3%	614	81.5%	32	22	8	2
産業保健	55,868	2,761	4.9%	1,429	51.8%	45	28	13	4
一日人間ドック	18,142	1,065	5.9%	730	68.5%	25	19	5	1

表2 性別・年齢階級別精密検査受診状況

性別	年齢区分	検査人数	要精検査者数	要精検査率	精検査受診者数	精検査受診率	大腸がん			
							小計	早期がん	進行がん	期別不明
計		86,023	4,579	5.3%	2,773	60.6%	102	69	26	7
男	～39歳	8,421	350	4.2%	185	52.9%	1	1	0	0
	40～44	7,820	365	4.7%	199	54.5%	2	2	0	0
	45～49	8,613	400	4.6%	200	50.0%	5	3	1	1
	50～54	8,541	526	6.2%	231	43.9%	14	9	3	2
	55～59	8,926	583	6.5%	304	52.1%	16	13	2	1
	60～64	5,038	377	7.5%	237	62.9%	10	6	3	1
	65～69	2,615	206	7.9%	143	69.4%	6	3	2	1
	70～74	1,878	179	9.5%	136	76.0%	4	3	1	0
	75～79	1,092	90	8.2%	74	82.2%	6	5	0	1
	80歳～	456	59	12.9%	48	81.4%	4	2	2	0
小計		53,400	3,135	5.9%	1,757	56.0%	68	47	14	7
女	～39歳	4,383	197	4.5%	110	55.8%	0	0	0	0
	40～44	4,142	178	4.3%	92	51.7%	0	0	0	0
	45～49	4,880	189	3.9%	107	56.6%	1	1	0	0
	50～54	5,267	198	3.8%	134	67.7%	2	1	1	0
	55～59	5,246	213	4.1%	164	77.0%	6	3	3	0
	60～64	3,003	116	3.9%	96	82.8%	1	1	0	0
	65～69	2,368	115	4.9%	99	86.1%	14	9	5	0
	70～74	1,913	127	6.6%	114	89.8%	2	1	1	0
	75～79	1,019	72	7.1%	66	91.7%	4	3	1	0
	80歳～	402	39	9.7%	34	87.2%	4	3	1	0
小計		32,623	1,444	4.4%	1,016	70.4%	34	22	12	0

平成22年 8月31日現在

大腸がん 疑い	精 検 結 果			内 訳					がん 発見率	陽性反応 適中度
	ポリープ	クローン病	潰瘍性 大腸炎	大腸憩室	痔疾患	その他 の疾患	異常なし	不 明		
0	1,155	3	25	89	360	84	905	50	0.12%	3.68%
0	264	0	0	18	76	19	191	14	0.27%	5.21%
0	573	2	19	43	191	46	485	25	0.08%	3.15%
0	318	1	6	28	93	19	229	11	0.14%	3.42%

大腸がん 疑い	精 検 結 果			内 訳					がん 発見率	陽性反応 適中度
	ポリープ	クローン病	潰瘍性 大腸炎	大腸憩室	痔疾患	その他 の疾患	異常なし	不 明		
0	1,155	3	25	89	360	84	905	50	0.12%	3.68%
0	45	1	9	4	32	12	79	2	0.01%	0.54%
0	75	1	5	9	29	8	64	6	0.03%	1.01%
0	84	0	3	9	23	7	66	3	0.06%	2.50%
0	126	1	2	5	19	5	55	4	0.16%	6.06%
0	175	0	0	9	35	9	59	1	0.18%	5.26%
0	147	0	2	11	22	2	43	0	0.20%	4.22%
0	91	0	0	2	11	2	29	2	0.23%	4.20%
0	84	0	0	3	15	3	27	0	0.21%	2.94%
0	29	0	0	2	8	3	24	2	0.55%	8.11%
0	24	0	0	4	4	2	10	0	0.88%	8.33%
0	880	3	21	58	198	53	456	20	0.13%	3.87%
0	11	0	2	3	20	6	63	5	0%	0%
0	14	0	1	3	14	2	55	3	0%	0%
0	24	0	1	2	15	4	56	4	0.02%	0.93%
0	33	0	0	4	31	1	59	4	0.04%	1.49%
0	60	0	0	4	26	6	57	5	0.11%	3.66%
0	36	0	0	6	11	1	40	1	0.03%	1.04%
0	27	0	0	3	15	4	34	2	0.59%	14.14%
0	36	0	0	4	15	5	51	1	0.10%	1.75%
0	22	0	0	1	11	1	24	3	0.39%	6.06%
0	12	0	0	1	4	1	10	2	1.00%	11.76%
0	275	0	4	31	162	31	449	30	0.10%	3.35%

(備考) がん発見率(%)=大腸がん数/受診者数×100

陽性反応的中度(%)=大腸がん数/精検受診者数×100

6. 前立腺特異抗原検診追跡調査結果（平成20年度）

■実施状況

前立腺特異抗原検査の要精密検査率は4.2%、精密検査受診率は76.4%であった。精密検査受診者1,045人のうち前立腺がんは182人で、精密検査受診者の17.42%にあたる。このうち早期がんは69.8%であった。がん発見率は例年同様全体で0.5%を超えた。

表1 精密検査受診状況（全体）

区分	検査人数	要精検 者数	要精検率	精検 受診者数	精検 受診率	前立腺がん		
						小計	早期がん	進行がん
計	32,460	1,367	4.2%	1,045	76.4%	182	127	25
地域保健	17,184	870	5.1%	718	82.5%	141	102	21
産業保健	7,859	175	2.2%	89	50.9%	11	2	2
一日人間ドック	7,417	322	4.3%	238	73.9%	30	23	2

表2 年齢階級別精密検査受診状況

年齢区分	検査人数	要精検 者数	要精検率	精検受 診者数	精検 受診率	前立腺がん		
						小計	早期がん	進行がん
計	32,460	1,367	4.2%	1,045	76.4%	182	127	25
～39歳	139	2	1.4%	1	—	0	0	0
40～44	172	1	0.6%	0	—	0	0	0
45～49	762	7	0.9%	2	—	0	0	0
50～54	6,211	83	1.3%	54	65.1%	8	2	1
55～59	6,921	179	2.6%	110	61.5%	13	10	1
60～64	5,092	186	3.7%	129	69.4%	26	18	2
65～69	5,110	259	5.1%	211	81.5%	35	25	4
70～74	4,629	335	7.2%	266	79.4%	56	42	6
75～79	2,389	215	9.0%	188	87.4%	30	24	4
80歳～	1,035	100	9.7%	84	84.0%	14	6	7

平成22年8月31日現在

精 密 検 査 結 果							がん 発見率	陽性反応 適中度
期別不明	前立腺 がん疑い	前立腺 肥大症	前立腺炎	その他	異常なし	不 明		
30	21	470	43	19	254	56	0.56%	17.42%
18	11	323	23	11	164	45	0.82%	19.64%
7	4	29	4	2	38	1	0.14%	12.36%
5	6	118	16	6	52	10	0.40%	12.61%

精 密 検 査 結 果							がん 発見率	陽性反応 適中度
期別不明	前立腺 がん疑い	前立腺 肥大症	前立腺炎	その他	異常なし	不 明		
30	21	470	43	19	254	56	0.56%	17.42%
0	0	0	0	0	1	0	0%	—
0	0	0	0	0	0	0	0%	—
0	0	1	0	0	1	0	0%	—
5	2	12	4	2	26	0	0.13%	14.81%
2	4	40	6	3	44	0	0.19%	11.82%
6	2	50	11	1	33	6	0.51%	20.16%
6	3	109	4	4	45	11	0.68%	16.59%
8	5	126	9	1	58	11	1.21%	21.05%
2	5	91	7	5	32	18	1.26%	15.96%
1	0	41	2	3	14	10	1.35%	16.67%

(備考) がん発見率(%) = 前立腺がん数 / 受診者数 × 100 陽性反応の中度(%) = 前立腺がん数 / 精検受診者数 × 100

7. 至急連絡による追跡調査結果（平成20年度）

■実施状況

当協会では、血液検査、心電図検査、眼底検査で緊急を要する所見が認められたものについて「至急連絡」としている。これは結果報告を待たず、該当する項目の結果のみを報告し、直ちに医療機関を受診するよう促している。ここでは平成20年度検診実施分の至急連絡追跡調査結果を、産業保健と地域保健に分けて掲載した。

地域保健では貧血検査によるものが最も多く、対象者は全体の0.09%、次いで血糖検査と肝機能検査がそれぞれ0.06%、0.05%であった（表1-1）。

産業保健では肝機能検査によるものが最も多く0.09%、次いで貧血検査と尿酸検査がそれぞれ0.06%、0.05%であった（表1-2）。

表1 部門別・項目別至急連絡追跡調査検査

表1-1 地域保健部門

検査項目	基準値	検査人数	精検 対象者数	回答数	
肝機能	AST：200U/l以上	86,148	47 (0.05%)	38 (80.9%)	C型肝炎(1)
	ALT：200U/l以上				自己免疫性肝炎(2)
腎機能	BUN：40mg/dl以上	39,713	6 (0.02%)	5 (83.3%)	肝機能障害(8)
	Cre：4.0mg/dl以上				胆のう結石(1)
尿酸	UA：11.0mg/dl以上	38,249	12 (0.03%)	10 (83.3%)	痛風(1)
					高尿酸血症(6)
血糖	空腹時：300mg/dl以上	85,673	53 (0.06%)	44 (83.0%)	本態性高血圧(1)
	随時：400mg/dl以上				糖尿病(42)
貧血	RBC：200×10 ⁴ /μl以下	49,178	45 (0.09%)	36 (80.0%)	肝機能障害(2)
	Hb：7.0g/dl以下				鉄欠乏性貧血(22)
白血球	医師の判断	—	14	12 (85.7%)	子宮筋腫(3)
					Ht：25%以下
血小板	医師の判断	—	11	9 (81.8%)	消化管からの出血疑い(1)
心電図	医師の判断	45,087	14 (0.03%)	14 (100.0%)	白血球減少症(3)
眼底	医師の判断	34,160	15 (0.04%)	12 (80.0%)	本態性血小板血症(2)
					心筋梗塞(1)
					発作性心房粗動(1)
					心室性期外収縮(1)
					完全房室ブロック(1)
					糖尿病網膜症(4)
					白内障(1)

平成22年 3月31日現在

診断名内訳（重複回答あり）

C型慢性肝炎(2)	慢性肝炎(5)	急性肝炎(1)
アルコール性肝硬変(1)	アルコール性肝障害(9)	アルコール性肝障害疑い(1)
一過性肝機能障害(1)	脂肪肝(8)	薬害性肝障害疑い(1)
高脂血症(1)	脂質異常症(1)	高尿酸血症(1)
胃潰瘍(1)	糖尿病(5)	糖尿病疑い(1)
腎性貧血(1)	高カリウム血症(1)	慢性腎炎(1)
※対象者のうち、1名人工透析中		
痛風(2)	痛風関節炎(1)	耐糖能異常(1)
慢性腎炎(1)	※対象者のうち、1名治療中	
高脂血症(3)	脂肪肝(3)	アルコール性肝障害(1)
甲状腺機能低下症(1)	高尿酸血症(1)	
貧血(3)	ビタミンB12欠乏性貧血(1)	慢性腎不全(1)
大腸がん(1)	結腸がん(1)	胃潰瘍(2)
くも膜下出血(1)	脾腫(1)	骨髄異型性症候群(1)
成人T細胞白血病(1)	慢性骨髄性白血病(1)	慢性リンパ性白血病(1)
鉄欠乏性貧血(1)	溶血性貧血(1)	肝硬変(1)
くも膜下出血(1)	骨髄異型性症候群疑い(1)	
本態性血小板増加症(1)	血小板増加症(2)	原発性血小板症疑い(1)
アルコール性肝硬変(1)	特発性血小板減少性紫斑病(1)	
心房粗動(2)	洞不全症候群(1)	急性冠性症候群(1)
発作性心房細動(2)	発作性心室頻拍(1)	上室性期外収縮(1)
洞調律(1)	肺動脈狭窄症術後(1)	陈旧性心筋梗塞(1)
高血圧性心疾患疑い(2)	高血圧(1)	
網膜中心静脈閉鎖症(2)	網膜静脈分枝閉鎖症(5)	硝子体出血(1)
緑内障(2)	黄斑部浮腫(1)	その他病変(1)

表 1-2 産業保健部門

検査項目	基準値	検査人数	精検 対象者数	回答数	
肝機能	AST：200U/l以上 ALT：200U/l以上	182,199	168 (0.09%)	118 (70.2%)	B型慢性肝炎(3) アルコール性慢性肝炎(1) 急性肝炎(1) 一過性肝機能障害(1) アルコール性肝障害疑い(2) 慢性膵炎(1) 糖尿病(7) 脂肪肝(53)
腎機能	BUN：40mg/dl以上 Cre：4.0mg/dl以上	90,613	4 (0.00%)	2 (50.0%)	慢性腎炎(1) 脂質異常症(1)
尿酸	UA：11.0mg/dl以上	94,167	44 (0.05%)	35 (79.5%)	高尿酸血症(25) 脂肪肝(1) アルコール性肝炎(1)
血糖	空腹時：300mg/dl以上 随時：400mg/dl以上	126,476	55 (0.04%)	38 (69.1%)	糖尿病(36) 脂質異常症(3) 脂肪肝疑い(1)
貧血	RBC：200×10 ⁴ /μl以下 Hb：7.0g/dl以下 Ht：25%以下	181,777	113 (0.06%)	85 (75.2%)	鉄欠乏性貧血(62) 脾腫(1) 胃がん(1) 子宮腫瘍(1)
白血球	医師の判断	—	26	20 (76.9%)	急性骨髄性白血病(2) 白血球増加(1) 真性赤血球増加症(1) アレルギー性鼻炎(1)
血小板	医師の判断	—	13	6 (46.2%)	血小板増加症(1) 慢性骨髄性白血病(1)
心電図	医師の判断	172,496	24 (0.01%)	19 (79.2%)	無症候性心筋虚血(1) タコツボ型心筋症疑い(1) 非発作性心室頻拍(1) 大動脈二尖弁症(1) 二枝ブロック(1) 高血圧(2)
眼底	医師の判断	51,434	22 (0.04%)	14 (63.6%)	眼底出血(1) 黒色腫(1) 強度近視(1)
胸部X線	医師の判断	—	5	5 (100.0%)	結核(1) 両結節状陰影(1)
胃部X線	医師の判断	—	1	1 (100.0%)	胃がん(1)
乳房X線	医師の判断	—	8	7 (87.5%)	乳がん(7)
腹部 超音波	医師の判断	—	4	4 (100.0%)	腎細胞がん(1)

診断名内訳（重複回答あり）

C型肝炎(2)	C型慢性肝炎(2)	アルコール性肝炎(11)
非アルコール性脂肪性肝炎(2)	非アルコール性脂肪性肝炎疑い(2)	慢性肝炎(3)
急性肝炎疑い(1)	肝硬変(1)	肝機能障害(15)
薬物性肝障害(3)	薬物性肝障害疑い(2)	アルコール性肝障害(23)
アルコール性脂肪肝(2)	胆のう結石(2)	非A非B肝炎疑い(1)
高脂血症(14)	脂質異常症(1)	高尿酸血症(2)
高血圧(4)	胃炎(1)	卵巣のう腫(1)
脂肪肝疑い(2)		
慢性腎不全(1)	腎性貧血(1)	高血圧(1)
高尿酸血症(1)		
痛風(7)	慢性腎不全(1)	高脂血症(2)
高血圧(1)	慢性肝炎(1)	慢性膵炎(1)
特記所見なし(2)		
糖尿病疑い(1)	高血圧(3)	高脂血症(5)
肝機能障害(1)	腎性網膜症(1)	糖尿病性腎症疑い(1)
甲状腺機能低下症(1)		
貧血(9)	小球性貧血(1)	低色素性貧血症(1)
骨髄異型性症候群(2)	骨髄線維症(1)	胃腫瘍(1)
大腸がん(1)	大腸ポリープ(1)	子宮筋腫(11)
過多月経(1)	器質的のう胞(1)	膣部びらん(1)
慢性骨髄性白血病(1)	慢性リンパ性白血病(1)	白血球減少症(1)
白血球増加症(1)	骨髄異型性症候群(1)	骨髄異型性症候群疑い(1)
好中球減少症(2)	好酸球増加症(3)	気管支喘息(2)
肝機能障害(1)	脂肪肝(2)	特記所見なし(2)
本態性血小板血症(1)	骨髄異型性症候群(1)	特発性血小板減少性紫斑病(2)
狭心症(1)	心筋梗塞疑い(1)	拡張型心筋症の疑い(1)
心房粗細動(1)	発作性心房粗動(1)	発作性上室頻拍(1)
洞性不整脈(1)	高度徐脈(1)	洞性頻脈(1)
大動脈弁閉鎖不全症(1)	三尖弁閉鎖不全症(1)	僧帽弁閉鎖不全症(1)
陳旧性心筋梗塞(3)	心室性期外収縮(1)	完全房室ブロック(1)
肥満(1)	特記所見なし(1)	
網膜静脈分枝閉鎖症(2)	脈絡膜出血(2)	糖尿病網膜症(5)
網膜分離症(1)	黄斑部変性(1)	緑内障疑い(3)
特記所見なし(1)		
胸水貯留疑い(2)	自然気胸(1)	縦隔陰影異常(1)
腎腫瘤性病変(1)	膵管内乳頭粘液性腫瘍疑い(1)	診断名記載なし(1)

8. 肝炎ウイルス検診追跡調査結果

■実施状況

当会は国の肝炎対策事業が開始される以前から、健康診断に肝炎検査を導入し、HCV検診は1993年から、HBs抗原検査は1977年から実施している。2002年4月からは国の5カ年計画によるC型肝炎等緊急総合対策が実施され、その後も健康増進法に基づき肝炎検診を推進している。

また、岩手県は肝炎総合対策「肝炎総合対策肝炎治療7カ年計画」に基づき、2007年に「岩手県肝炎対策協議会」を設置し、肝疾患診療ネットワークの整備やインターフェロン治療費公費助成制度などキャリアへの診療体制の充実や岩手県肝炎対策計画の策定など肝炎対策に取り組んでいる。保健所における無料検査に加え、現在は肝炎診療ネットワークに所属する精密医療機関15機関や肝炎かかりつけ医60施設においても無料で肝炎ウイルス検査が受けられるように手続きを簡素化し、受診機会の拡大を図っている。

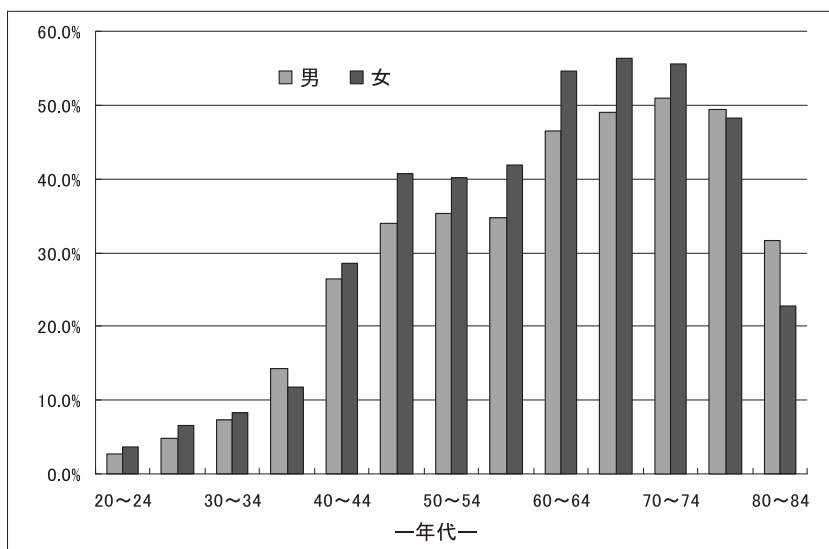
■HCV検診受診率

当会では1996年から従来のHCV抗体検査に加えHCV-RNA検査を導入しHCVキャリアを特定する方法でHCV検査を実施してきた。HCV-RNA検査導入後である1996年4月から2010年3月までのHCV検査初回受診者数は353,107人で、2009年度新たに21,670人がHCV検診を受診した。

20～84歳（2010年3月31日現在の年齢）の検診受診率は岩手県の人口の32.8%であった。

肝炎検診のターゲットである40～74歳の検診受診率は42.6%で、男性39.2%、女性45.9%であった。60～74歳の受診率は高く50%を越える受診率であった。しかし、40～44歳では、男性26.4%、女性28.6%と低率であった（図1）。いずれも男性の受診率が女性に比べ低く、また若年者の受診率が低い点についても職域検診での取り組みが遅れていることなどの影響と考えられる。

図1 岩手県の人口に対するHCV検診受診率



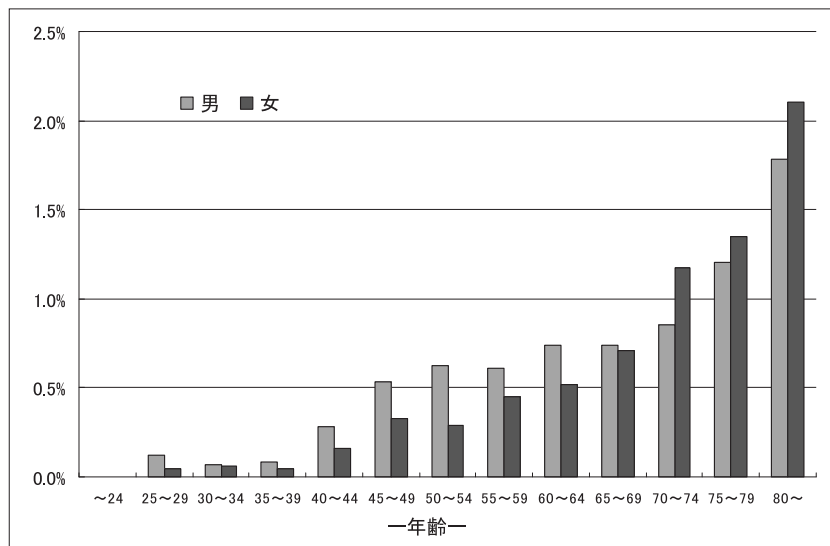
(岩手県の人口：2009年10月1日現在)

■HCVキャリア数

1996年4月～2010年3月までに、2,607人(0.74%)のHCVキャリアを発見した。図2に示すとおり、HCVキャリア率は高齢者ほど高率であった。40～74歳のHCVキャリア率は0.62%であり、34歳以下の若年層におけるキャリア率は0.06%と極めて低率であった。

性・年代別HCVキャリア率から、岩手県の40～74歳のHCVキャリア数は3,654人と推計された。

図2 性・年代別HCVキャリア率

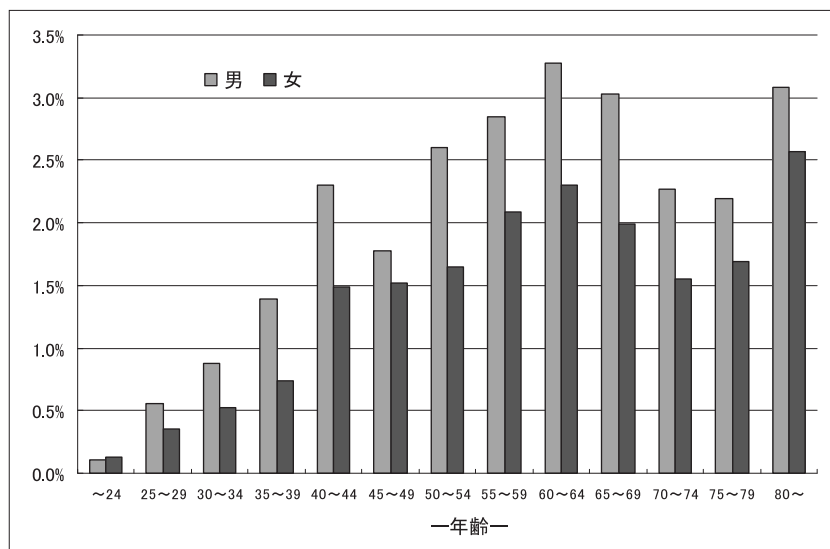


■ HBs抗原陽性者数

1986年～2009年3月までにHBs抗原検査を受診した初回受診者数は474,574人で10,443人（2.20%）のHBs抗原陽性者が発見された。男性のHBs抗原陽性率は2.60%、女性は1.89%であり、すべての年代において男性のHBs抗原陽性率が女性に比べ高率であった。HBs抗原陽性率のピークは戦後の混乱期に出生した世代の60歳～64歳にみとめられ男性3.27%、女性2.30%であった（図3）。

性・年代別HBs抗原陽性率から岩手県の40～74歳のHBs抗原陽性者は13,923人と推計された。

図3 性・年代別HBs抗原陽性率



■HCVキャリアの追跡調査

当会では検診で発見されたHCVキャリアの医療機関受診調査や医療機関を通じてその後のキャリアの状況等の追跡調査を行っている。

1993～2009年9月30日までに検診で発見されたキャリアに対して、はがきによる医療機関受診調査を実施し、医療機関受診が確認された方（2009年10月30日現在）について追跡調査を行った（調査期間1996年～2010年3月31日）。

医療機関から頂いた回答によると検診によって初めてHCVキャリアであることが明らかになった方はキャリア全体の63.1%を占めており、潜在するキャリアの発見には、検診が有効に機能していることが推測された。

検診で発見されたHCVキャリアの医療機関受診率は62.2%であった。医療機関を受診したHCVキャリアのうち、「定期的通院」をしている方は48.8%であった。「不定期通院」や「他医院に紹介」された方10.2%を加え、継続的に医療機関の管理を受けているHCVキャリアは59.0%と考えられた。一方、一度医療機関を受診したものの、その後「来院せず」との回答が35.2%であった。これらから医療機関受診率が約6割であり、その内医療機関の管理下にある方が6割であることから実際に医療機関の管理下にあるのは発見したキャリアの4割弱であると推測された。一度も医療機関を受診していない4割を含め発見したキャリアの6割が医療機関の管理下にならないものと考えられた。

■診断名と治療

初診時の臨床診断名の回答のあった1,277人中、慢性肝炎が最も多く68.2%で、次いで無症候性キャリア26.9%、肝硬変4.2%、肝細胞癌が0.8%であった。肝細胞癌の7人中3人は検診によりキャリアと判定され、初めて医療機関を受診された方であった。初診時の治療は経過観察60.6%、肝庇護療法23.6%、強力ミノファゲンC8.3%、インターフェロン治療7.2%であった。

経過観察時の臨床診断名の回答のあった1,156人中、慢性肝炎が57.3%、無症候性キャリアが22.2%、肝硬変が7.5%、肝細胞癌が4.4%と初診時に比べ慢性肝炎が減少し肝細胞癌の割合が増加した。一方、インターフェロン著効による陰転者が5.4%と昨年調査に比べ増加していた。

経過観察時の治療は経過観察42.5%、肝庇護療法27.2%、インターフェロン治療18.5%、強力ミノファゲンC11.0%であった。昨年調査時に比べ「経過観察」との回答が減少し、「インターフェロン治療」の割合が2倍に増加した。

■インターフェロン実施率

観察期間中一度でもインターフェロン治療を受けたことがあると回答した人は全体の15.9%と低率であった。インターフェロンの実施率を見ると男性は50歳代に女性は60歳代にピークが見られた。インターフェロンを投与しなかった理由として、最も多い理由は「肝機能正常」で32.4%、次いで「高齢のため」が33.2%であった。高齢のためとの判断は60歳代から散見され65歳以上で高率となり、75歳以上では74.2%を占めていた。「本人希望せず」が5.8%、「経済的理由」が3.1%、「家庭・仕事の都合」が5.3%で、男性では主に60歳未満の年齢層に見られた。

■臨床診断名の変化

初診時と最近（経過観察時）の診断名の回答があり、13ヶ月以上の臨床的経過の追跡ができたHCVキャリア944人について臨床診断名の変化をみた。平均経過観察年数は7年2ヶ月であった（図4）。このうち、診断名に変化が認められた方は358人で、内訳は改善例128人（13.0%）、進行例（他病死を除く）230人（23.4%）であった。改善例の半数はインターフェロン治療によるウイルス陰転例で62人（6.2%）と、昨年の49人から増加し、インターフェロン治療の効果が認められた。

一方、進行例には慢性肝炎から肝硬変・肝細胞癌が27人、慢性肝炎・肝細胞癌が10人、肝細胞癌1人、肝硬変から肝硬変・肝細胞癌が9人、合計47人の肝細胞癌への進行が認められた。観察期間中に死亡した33人のうち肝関連死は20人で、肝不全死1人、肝がん死19人であった。無症候性キャリアから死亡した4人の病態は、肝硬変に進行していた方2人、慢性肝炎1人、無症候性キャリア1人ですべて肝以外の原因死であった。

図4 臨床診断名の変化

