



# 部門別事業報告

## Ⅳ 人間ドック

一日人間ドックとオプション検査  
専門ドック

## Ⅴ 生活機能評価



# 一日人間ドックとオプション検査

2004（平成16）年に人間ドックセンターを開設して以来、より快適な環境のもとで充実した内容の人間ドックを提供するため、検査内容の見直しを図り、検査項目を追加してきた。2008（平成20）年4月より健診項目としては日本で初めての取組みとされる唾液による歯周病検査を新たに追加した。また同年、健診の質の良さ等が高く評価され、日本人間ドック学会より健診施設機能評価認定を受けた。

## ■実施状況

平成23年度の検査人数は前年度より733人減の18,908人であった（表1）。順調に上昇傾向にあった一日人間ドックの受診状況は、例年の約96%にとどまった。個人申込がベースとなっている一日人間ドックの減少は震災による一時的なものと思われる。

## ■検査成績

受診構成は、男性11,072人（58.6%）、女性7,836人（41.4%）となっており、ここ10年以上は男女比6：4の割合が続いている。

年代別では50歳～60歳代の受診が最も多く、次いで40歳代となっている。有所見率は98.4%と例年同様高い数字であった。このうち、70%近くの人たちが何らかの検査で医療機関の受診が必要という結果となっている。

必須項目の有所見率は、腹部超音波63.5%が最

も高く、次いでLDL-コレステロール51.1%、体脂肪率41.0%、腹囲37.8%、総コレステロール34.2%であった（表2）。

オプション検査人数は、脳MRI・MRA検査906人（前年度比81.8%）、心臓血管系超音波検査566人（前年度比90.4%）、胸部マルチヘリカルCT検査396人（前年度比75.1%）、ホルター心電図検査110人（前年度比99.1%）、膀胱超音波検査737人（前年度比95.0%）、腹部CT検査347人（前年度比87.8%）、歯周病検査は247人（前年度比108.3%）であった（表2、3）。

婦人科検査については、レディースドックとしても一日人間ドックとの同時受診が可能となっている。表2はレディースドック同時受診の成績を含んだものである。平成23年度の一日人間ドックとレディースドック同時受診人数は540人、前年度より114人減であった。

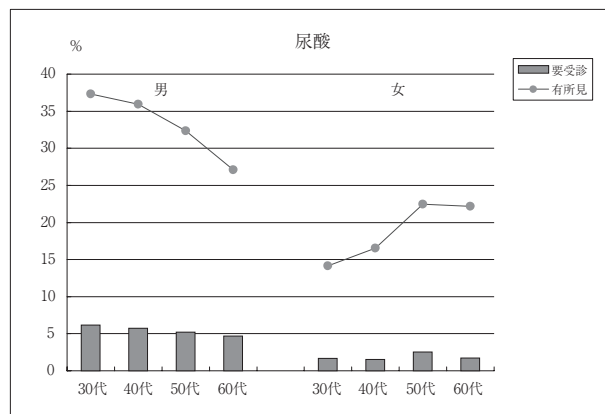
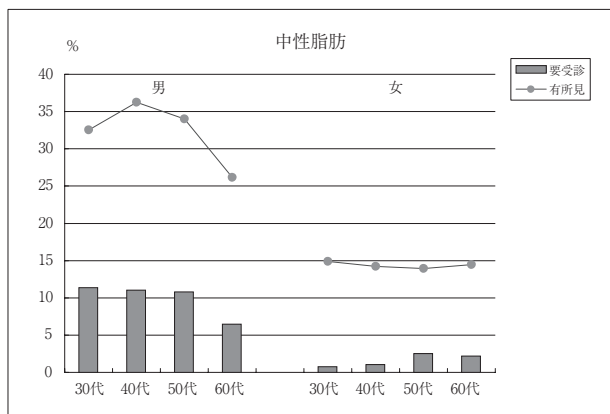
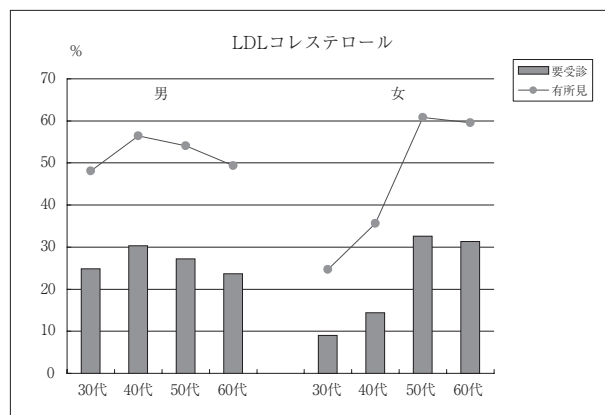
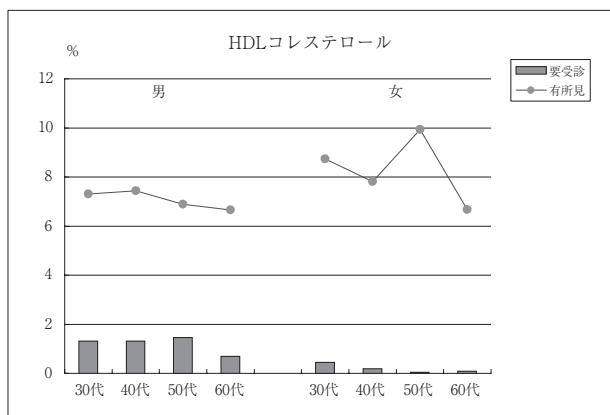
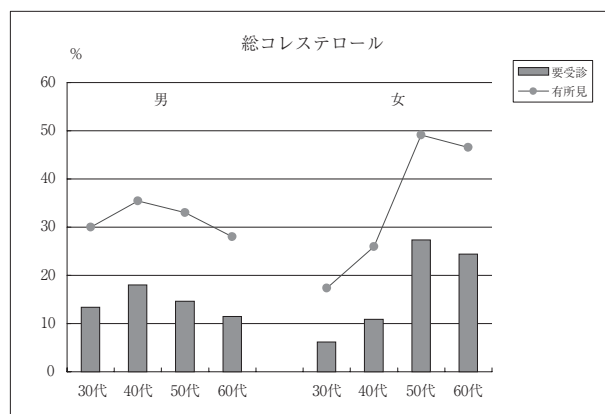
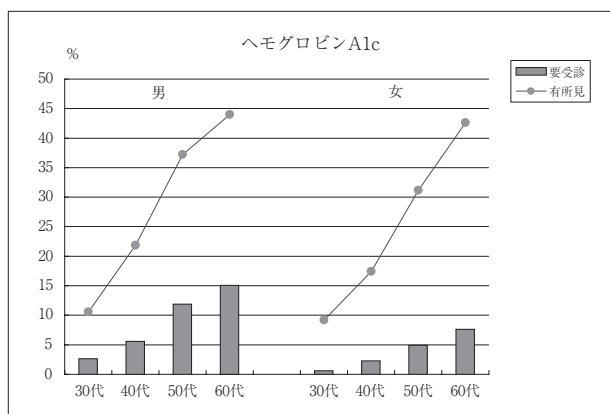
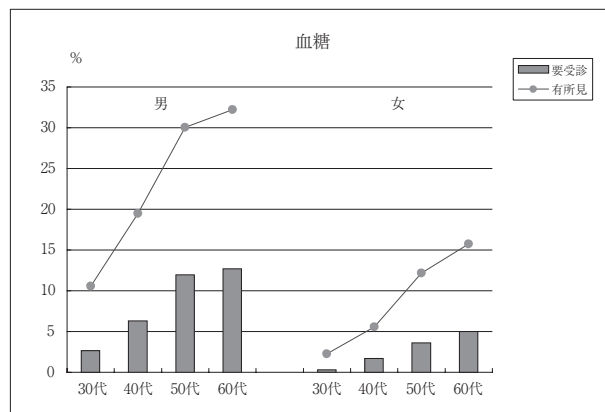
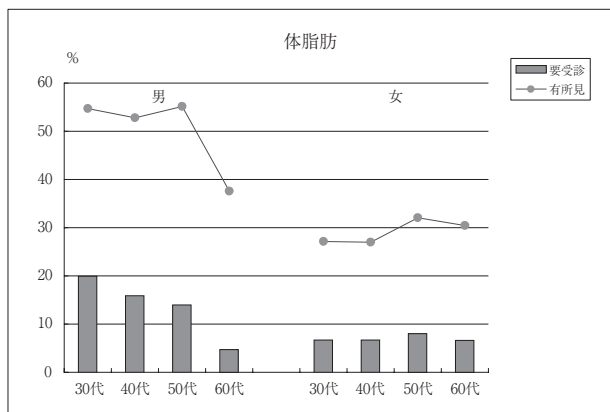
## ■一日人間ドック検査項目

血液型	ABO・Rh（初回、2回目）
体温	
身体計測	身長・体重・肥満度・BMI・体脂肪率・腹囲
感覚器	視力・聴力・眼圧
免疫学的検査	RF・CRP
代謝	尿酸・血糖（空腹時）・ヘモグロビンA1c・総コレステロール・HDL-コレステロール・LDL-コレステロール・中性脂肪・尿酸・カルシウム・リン
骨強度	音響的骨評価（踵骨超音波法）
末梢血等	赤血球系・白血球系・血小板数
泌尿器	クレアチニン・推算糸球体ろ過量・尿検査・前立腺特異抗原（50歳以上男性）
肝・胆・膵	AST（GOT）・ALT（GPT）・ $\gamma$ -GTP・乳酸脱水素酵素・アルカリ性フォスファターゼ・総ビリルビン・（直接・間接）ビリルビン・総蛋白・アルブミン・A/G・肝炎ウイルス（初回のみ）・AFP・膵アミラーゼ
腹部超音波	肝臓・胆のう・膵臓・脾臓・腎臓
消化管	胃部X線・便潜血
循環器	血圧・心電図（安静時）・眼底
呼吸器	胸部X線・肺機能・喀痰細胞診（危険因子の高い人）
内科診察	
甲状腺	視触診
乳房	視触診・乳房X線（40歳以上の女性）

## ■オプション検査

脳MRI・MRA、高次脳機能検査
膀胱超音波検査
ホルター心電図検査
心臓・血管系超音波検査
胸部マルチヘリカルCT検査
腹部CT検査（内蔵脂肪測定）
婦人科検査（内診・子宮頸部細胞診）・HPV
歯周病検査

図1 性別・年代別・項目別有所見率の比較



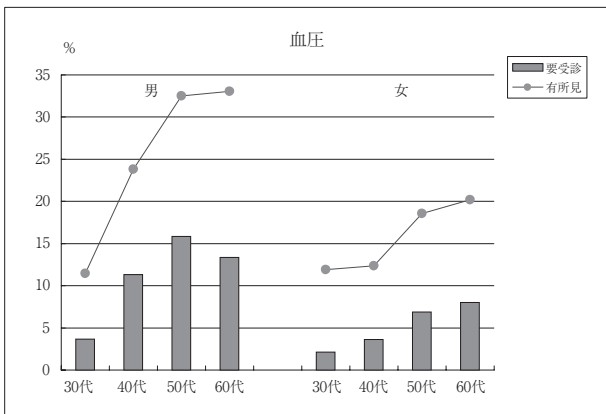
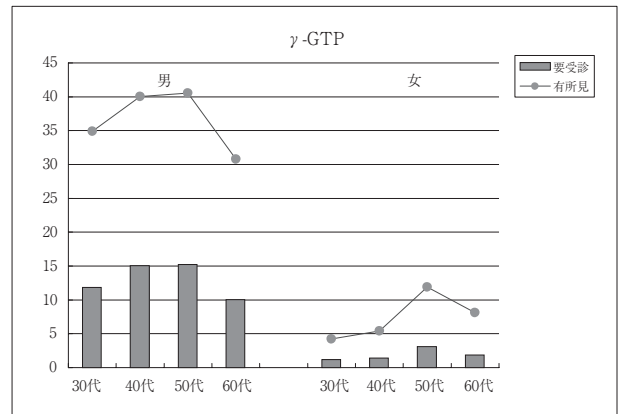
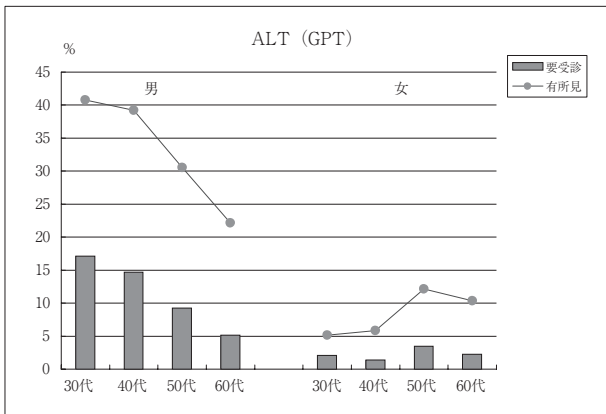
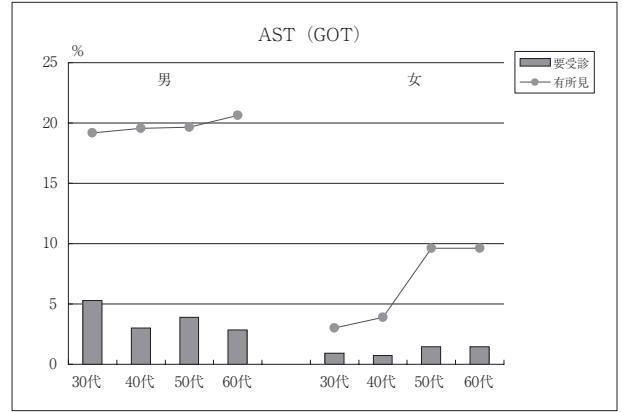
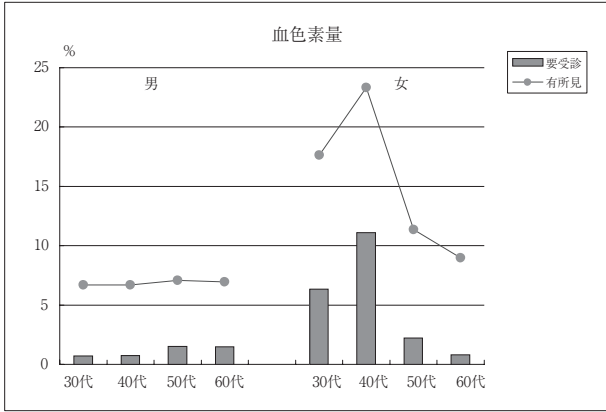


表1 年代別総合成績

( )内は%

区分	計		男				女			
	検査人数	有所見者数	検査人数	有所見者数	有所見内訳		検査人数	有所見者数	有所見内訳	
					要指導	要医療			要指導	要医療
計	18,908	18,610 (98.4)	11,072	10,939 (98.8)	3,244 (29.3)	7,695 (69.5)	7,836	7,671 (97.9)	2,583 (33.0)	5,088 (64.9)
29歳以下	97	86 (88.7)	55	51 (92.7)	26 (47.3)	25 (45.5)	42	35 (83.3)	20 (47.6)	15 (35.7)
30～39歳	1,650	1,568 (95.0)	986	940 (95.3)	414 (42.0)	526 (53.3)	664	628 (94.6)	311 (46.8)	317 (47.7)
40～49歳	4,083	3,953 (96.8)	2,433	2,386 (98.1)	851 (35.0)	1,535 (63.1)	1,650	1,567 (95.0)	688 (41.7)	879 (53.3)
50～59歳	5,476	5,417 (98.9)	3,283	3,252 (99.1)	972 (29.6)	2,280 (69.4)	2,193	2,165 (98.7)	764 (34.8)	1,401 (63.9)
60～69歳	5,195	5,180 (99.7)	2,915	2,911 (99.9)	752 (25.8)	2,159 (74.1)	2,280	2,269 (99.5)	635 (27.9)	1,634 (71.7)
70歳以上	2,407	2,406 (100.0)	1,400	1,399 (99.9)	229 (16.4)	1,170 (83.6)	1,007	1,007 (100.0)	165 (16.4)	842 (83.6)

表2 項目別成績

区分	体脂肪率	腹囲	腹部CT(内臓脂肪)	視力	聴力	眼圧	R F	C P	尿糖	血糖	ヘモグロビンA1c	総コレステロール	HDLコレステロール
計	検査人数 18,851 有所見者数 7,724 (41.0)	18,903 7,144 (37.8)	347 208 (59.9)	18,898	18,803 4,289 (22.8)	18,885 832 (4.4)	18,908 1,203 (6.4)	18,908 1,142 (6.0)	18,901 250 (1.3)	18,908 3,866 (20.4)	18,908 6,277 (33.2)	18,908 6,464 (34.2)	18,908 1,411 (7.5)
男	検査人数 11,046 有所見者数 5,341 (48.4)	11,072 5,724 (51.7)	246 174 (70.7)	11,069	11,003 3,242 (29.5)	11,060 568 (5.1)	11,072 678 (6.1)	11,072 752 (6.8)	11,069 226 (2.0)	11,072 2,904 (26.2)	11,072 3,797 (34.3)	11,072 3,386 (30.6)	11,072 778 (7.0)
男	有所見内訳 要指導 4,081 (36.9) 要医療 1,260 (11.4) 判定保留	5,724 (51.7)	174 (70.7)		2,209 (20.1) 372 (3.4) 196 (1.8)	251 (2.3) 364 (3.3) 427 (3.9)	251 (2.3) 364 (3.3) 427 (3.9)	73 (0.7) 182 (1.6) 153 (1.4)	1,821 (16.4) 2,605 (23.5) 1,192 (10.8)	2,605 (23.5) 1,883 (17.0) 1,503 (13.6)	1,883 (17.0) 1,503 (13.6)	644 (5.8) 134 (1.2)	
女	検査人数 7,805 有所見者数 2,383 (30.5)	7,831 1,420 (18.1)	101 34 (33.7)	7,829	7,800 1,047 (13.4)	7,825 172 (2.2)	7,836 525 (6.7)	7,836 390 (5.0)	7,832 24 (0.3)	7,836 962 (12.3)	7,836 2,480 (31.6)	7,836 3,078 (39.3)	7,836 633 (8.1)
女	有所見内訳 要指導 1,841 (23.6) 要医療 542 (6.9) 判定保留	1,420 (18.1)	34 (33.7)		369 (4.7) 678 (8.7)	197 (2.2) 92 (1.2)	191 (2.5) 328 (4.2)	191 (2.4) 199 (2.5)	9 (0.1) 15 (0.2)	664 (8.5) 298 (3.8)	2,049 (26.1) 431 (5.5)	1,514 (19.3) 1,564 (20.0)	623 (8.0) 10 (0.1)

区分	クレアチニン	推算糸球体ろ過量	特異抗原立腺原	尿蛋白	尿潜血	尿比重	尿沈渣	膀胱超音波	A(SOT)	A(GLPT)	γ-GTP	L D H	A L P
計	検査人数 18,908 有所見者数 968 (5.1)	18,908 1,550 (8.2)	7,811 744 (9.5)	18,901 953 (5.0)	18,901 2,924 (15.5)	18,901 528 (2.8)	18,899 4,079 (21.6)	737 11 (1.5)	18,908 2,888 (15.3)	18,908 3,982 (21.1)	18,908 4,481 (23.7)	18,908 3,612 (19.1)	18,908 796 (4.2)
男	検査人数 11,072 有所見者数 493 (4.5)	11,072 972 (8.8)	7,811 744 (9.5)	11,069 703 (6.4)	11,069 1,033 (9.3)	11,069 397 (3.6)	11,067 1,330 (12.0)	562 7 (1.2)	11,072 2,226 (20.1)	11,072 3,242 (29.3)	11,072 3,831 (34.6)	11,072 1,740 (15.7)	11,072 357 (3.2)
男	有所見内訳 要指導 448 (4.0) 要医療 45 (0.4) 判定保留	972 (8.8)	744 (9.5)	398 (3.6) 305 (2.8)	597 (5.4) 436 (3.9)	397 (3.6) 212 (1.9)	1,118 (10.1) 0 (0)	7 (1.2) 0 (0)	1,859 (16.8) 367 (3.3)	2,209 (20.0) 1,033 (9.3)	2,475 (22.4) 1,356 (12.2)	1,242 (11.2) 498 (4.5)	295 (2.7) 62 (0.6)
女	検査人数 7,836 有所見者数 475 (6.1)	7,836 578 (7.4)	7,811 744 (9.5)	7,832 250 (3.2)	7,832 1,891 (24.1)	7,832 131 (1.7)	7,832 2,749 (35.1)	175 4 (2.3)	7,836 662 (8.4)	7,836 740 (9.4)	7,836 650 (8.3)	7,836 1,872 (23.9)	7,836 439 (5.6)
女	有所見内訳 要指導 384 (4.9) 要医療 4 (0.1) 判定保留	578 (7.4)	744 (9.5)	167 (2.1) 71 (0.9) 12 (0.2)	815 (10.4) 791 (10.1) 285 (3.6)	131 (1.7) 551 (7.0) 87 (1.1)	2,111 (27.0) 51 (0.6) 87 (1.1)	4 (2.3) 1 (0.6)	554 (7.1) 108 (1.4)	553 (7.1) 187 (2.4)	492 (6.3) 158 (2.0)	1,300 (16.6) 572 (7.3)	358 (4.6) 81 (1.0)

区分	心(安電静時)電図	ホルタル電図	眼底	心臓超音波	超音波血管系	胸部X線	マルチヘリカルCT	肺機能	喀痰細胞診	内科診察	MRI/MRA	高次脳機能検査	甲状腺視触診 <sup>※1</sup>
計	検査人数 18,908 有所見者数 6,153 (32.5)	110 110 (100.0)	18,877 4,838 (25.6)	566 54 (9.5)	566 190 (33.6)	18,854 2,947 (15.6)	396 317 (80.1)	18,844 1,889 (10.0)	1,409 16 (1.1)	18,847 1,042 (5.5)	906 367 (40.5)	907 25 (2.8)	7,604 364 (4.8)
男	検査人数 11,072 有所見者数 3,989 (36.0)	72 72 (100.0)	11,058 3,075 (27.8)	384 39 (10.2)	384 145 (37.8)	11,060 1,809 (16.4)	307 252 (82.1)	11,038 1,425 (12.9)	1,364 16 (1.2)	11,022 456 (4.1)	604 241 (39.9)	605 23 (3.8)	
男	有所見内訳 要指導 3,310 (29.9) 要医療 679 (6.1) 判定保留	72 (100.0)	3,075 (27.8)	27 (7.0) 12 (3.1)	91 (23.7) 54 (14.1)	1,670 (15.1) 139 (1.3)	243 (79.2) 9 (2.9)	1,303 (11.8) 122 (1.1)	11 (0.8) 5 (0.4)	317 (2.9) 139 (1.3)	170 (28.1) 71 (11.8)	22 (3.6) 1 (0.2)	
女	検査人数 7,836 有所見者数 2,164 (27.6)	38 38 (100.0)	7,819 1,763 (22.5)	182 15 (8.2)	182 45 (24.7)	7,794 1,138 (14.6)	89 65 (73.0)	7,806 464 (5.9)	45 0 (0)	7,825 586 (7.5)	302 126 (41.7)	302 2 (0.7)	7,604 364 (4.8)
女	有所見内訳 要指導 1,785 (22.8) 要医療 379 (4.8) 判定保留	38 (100.0)	1,763 (22.5)	8 (4.4) 7 (3.8)	37 (20.3) 8 (4.4)	1,047 (13.4) 91 (1.2)	60 (67.4) 5 (5.6)	445 (5.7) 19 (0.2)	0 (0) 0 (0)	467 (6.0) 119 (1.5)	86 (28.5) 40 (13.2)	1 (0.3) 1 (0.3)	238 (3.1) 126 (1.7)

( )内は%

L D L	コレステロール	中性脂肪	尿酸	カルシウム	リ ン	骨 測 強 度 定	赤 血 球 数	血 色 素 量	血 球 容 積	M C H	M C V	M C H C	白 血 球 数	血 液 像	血 小 板 数
18,908	18,908	18,908	18,908	18,908	18,908	18,801	18,908	18,908	18,908	18,908	18,908	18,908	18,908	18,908	18,908
9,680	4,504	5,083	261	528	6,114	1,881	1,912	1,763	1,474	1,403	672	1,206	506	792	
(51.2)	(23.8)	(26.9)	(1.4)	(2.8)	(32.5)	(9.9)	(10.1)	(9.3)	(7.8)	(7.4)	(3.6)	(6.4)	(2.7)	(4.2)	
11,072	11,072	11,072	11,072	11,072	11,002	11,072	11,072	11,072	11,072	11,072	11,072	11,072	11,072	11,072	
5,697	3,335	3,464	131	350	2,891	1,087	847	1,054	610	618	417	846	305	237	
(51.5)	(30.1)	(31.3)	(1.2)	(3.2)	(26.3)	(9.8)	(7.6)	(9.5)	(5.5)	(5.6)	(3.8)	(7.6)	(2.8)	(2.1)	
2,860	2,373	2,903	125	336	2,534	977	691	825	531	517	398	271	303	184	
(25.8)	(21.4)	(26.2)	(1.1)	(3.0)	(23.0)	(8.8)	(6.2)	(7.5)	(4.8)	(4.7)	(3.6)	(2.4)	(2.7)	(1.7)	
2,837	962	561	6	14	357	110	156	229	79	101	19	575	2	53	
(25.6)	(8.7)	(5.1)	(0.1)	(0.1)	(3.2)	(1.0)	(1.4)	(2.1)	(0.7)	(0.9)	(0.2)	(5.2)	(0.0)	(0.5)	
7,836	7,836	7,836	7,836	7,836	7,799	7,836	7,836	7,836	7,836	7,836	7,836	7,836	7,836	7,836	
3,983	1,169	1,619	130	178	3,223	794	1,065	709	864	785	255	360	201	555	
(50.8)	(14.9)	(20.7)	(1.7)	(2.3)	(41.3)	(10.1)	(13.6)	(9.0)	(11.0)	(10.0)	(3.3)	(4.6)	(2.6)	(7.1)	
2,001	941	1,453	124	168	2,599	756	758	559	476	474	147	206	201	209	
(25.5)	(12.0)	(18.5)	(1.6)	(2.1)	(33.3)	(9.6)	(9.7)	(7.1)	(6.1)	(6.0)	(1.9)	(2.6)	(2.6)	(2.7)	
1,970	141	166	6	10	624	38	307	150	388	311	108	154	0	61	
(25.1)	(1.8)	(2.1)	(0.1)	(0.1)	(8.0)	(0.5)	(3.9)	(1.9)	(5.0)	(4.0)	(1.4)	(2.0)	(0)	(0.8)	

( )内は%

総 ビリルビン	直 接 ビリルビン	間 接 ビリルビン	総 蛋 白	ア ル ブ ミ ン	A / G	H B s 抗 原	H B s 抗 体	H C V	A F P	脛 ア ミ ラー ゼ	腹 部 超 音 波	胃 部 X 線	便 潜 血	血 圧
18,908	18,908	18,908	18,908	18,908	18,908	3,945	3,551	3,672	18,908	18,908	18,901	18,031	18,545	18,908
2,957	2,246	1,065	377	1,053	1,233	56	566	6	34	756	12,009	2,981	955	4,642
(15.6)	(11.9)	(5.6)	(2.0)	(5.6)	(6.5)	(1.4)	(15.9)	(0.2)	(0.2)	(4.0)	(63.5)	(16.5)	(5.1)	(24.6)
11,072	11,072	11,072	11,072	11,072	11,072	2,164	1,912	1,999	11,072	11,072	11,069	10,634	10,941	11,072
2,115	1,727	766	221	774	940	27	294	2	16	470	7,610	1,770	651	3,232
(19.1)	(15.6)	(6.9)	(2.0)	(7.0)	(8.5)	(1.2)	(15.4)	(0.1)	(0.1)	(4.2)	(68.8)	(16.6)	(6.0)	(29.2)
1,342	1,700	622	210	686	754	16				398	7,191	728		1,778
(12.1)	(15.4)	(5.6)	(1.9)	(6.2)	(6.8)	(0.7)				(3.6)	(65.0)	(6.8)		(16.1)
773	27	144	11	88	186	11		2	16	72	419	1,042	651	1,454
(7.0)	(0.2)	(1.3)	(0.1)	(0.8)	(1.7)	(0.5)		(0.1)	(0.1)	(0.7)	(3.8)	(9.8)	(6.0)	(13.1)
7,836	7,836	7,836	7,836	7,836	7,836	1,781	1,639	1,673	7,836	7,836	7,832	7,397	7,604	7,836
842	519	299	156	279	293	29	272	4	18	286	4,399	1,211	304	1,410
(10.7)	(6.6)	(3.8)	(2.0)	(3.6)	(3.7)	(1.6)	(16.6)	(0.2)	(0.2)	(3.6)	(56.2)	(16.4)	(4.0)	(18.0)
579	516	265	151	252	252	9				261	4,121	605		915
(7.4)	(6.6)	(3.4)	(1.9)	(3.2)	(3.2)	(0.5)				(3.3)	(52.6)	(8.2)		(11.7)
263	3	34	5	27	41	18		4	16	25	278	606	304	495
(3.4)	(0.0)	(0.4)	(0.1)	(0.3)	(0.5)	(1.0)		(0.2)	(0.2)	(0.3)	(3.5)	(8.2)	(4.0)	(6.3)
									2					
									(0.0)					

( )内は%

甲 状 腺 超 音 波	T <sup>*2</sup> S H	F <sup>*2</sup> T 4	乳 房 視 触 診 <sup>*1</sup>	乳 房 X 線 <sup>*1</sup>	乳 房 超 音 波 <sup>*1</sup>	婦 人 科 内 診 <sup>*1</sup>	婦 人 科 細 胞 診 <sup>*1</sup>	H <sup>*1</sup> P V	婦 人 科 超 音 波 <sup>*1</sup>
538	22	22	7,604	6,976	856	7,013	7,013	78	537
123	2	0	409	371	121	781	89	4	140
(22.9)	(-)	(-)	(5.4)	(5.3)	(14.1)	(11.1)	(1.3)	(5.1)	(26.1)
94			326	289	111	725	30	0	129
(17.5)			(4.3)	(4.1)	(13.0)	(10.3)	(0.4)	(0)	(24.0)
29	2	0	83	82	10	56	59	4	11
(5.4)	(-)	(-)	(1.1)	(1.2)	(1.2)	(0.8)	(0.8)	(5.1)	(2.0)

■ : オプション検査項目  
 \*1 : レディースドックと重複する項目  
 \*2 : 医師の判断による

表3 歯周病検査（オプション検査）

区 分	総 合 判 定	出 血 （ ヘ モ グ ロ ビ ン ） 検 査	炎 症 （ 乳 酸 脱 水 酵 素 ） 検 査	問 診 ス コ ア
<b>計</b>	検査人数 <b>247</b>	247	247	247
	有所見者数 <b>120</b> (48.6)	70 (28.3)	86 (34.8)	119 (48.2)
	検査人数 156	156	156	156
	有所見者数 73 (46.8)	47 (30.1)	51 (32.7)	87 (55.8)
男	検査人数 8	9	5	38
有所見内訳	要指導 (5.1)	(5.8)	(3.2)	(24.4)
	要医療 65 (41.7)	38 (24.4)	46 (29.5)	49 (31.4)
	検査人数 91	91	91	91
	有所見者数 47 (51.6)	23 (25.3)	35 (38.5)	32 (35.2)
女	検査人数 6	7	1	17
有所見内訳	要指導 (6.6)	(7.7)	(1.1)	(18.7)
	要医療 41 (45.1)	16 (17.6)	34 (37.4)	15 (16.5)



# 専門ドック

専門ドックは、「より専門的な検査を受診したい」との要望に応えるため、「人間ドックセンター」の開設とともにスタートした。開設当初は目標人数には及ばなかったが、2005（平成17）年に専門ドックの主要な検査のみ一日人間ドックへ追加するオプション検査とし、受診し易い体制を整備し、大変好評を得ている。

ここでは、一日人間ドックのオプションではなく、単独で実施された専門ドックの結果のみを掲載している。

## ■実施状況

平成23年度の検査人数は、脳ドック366人（前年度比81.5%）、心臓ドック70人（前年度比104.5%）、肺ドック37人（前年度比92.5%）、レディースドック142人（前年度比90.4%）であった（表1）。平成22年度より判定が見直され、各コースの主要検査毎の判定と、かつ関連検査を含めた総合判定として結果を出している。ここでは、主要検査別、項目別の成績のみ掲載している。なお、レディースドックについては実施した検査全てを総合して判定している。

## ■検査成績

主要検査の各コース有所見率は、脳ドック23.2%、心臓コース58.6%、肺コース70.3%であった（表1）。項目別にみると、各コースにおいて有所見率が最も高いのは肺コースのマルチヘリカルCT 89.2%、次いで心臓コースの心電図40.2%、脳ドックのMRI・MRAは33.1%であった（表2）。

レディースドックにおいては約8割の人が何らかの所見を持っていた。項目別に最も高いのはLDLコレステロールの42.3%であった。また、40歳以上を対象とした乳房X線の有所見者数は8人（有所見率8.4%）、40歳未満へ推奨している乳房超音波では24人（有所見率16.9%）という結果であった（表3）。

## ■専門ドック検査項目

区 分	検 査 項 目
脳	MRI・MRA・高次脳機能検査 血液型（ABO・Rh）・体温・身長・体重・肥満度・BMI・体脂肪率・内科診察 尿糖・血糖・ヘモグロビンA1c・総コレステロール・HDLコレステロール・LDLコレステロール・中性脂肪・尿酸 赤血球数・血色素量・血球容積・白血球数・血小板数 クレアチニン・推算糸球体ろ過量・尿（蛋白・潜血・沈渣） AST（GOT）・ALT（GPT）・ $\gamma$ -GTP・総蛋白・アルブミン・A/G 胸部X線（CR）・血圧・心電図（安静時）
心 臓	心臓超音波・血管系超音波（頸動脈・腹部大動脈）・ABI・CAVI・BMP 血液型（ABO・Rh）・体温・身長・体重・肥満度・BMI・体脂肪率・内科診察 尿糖・血糖・ヘモグロビンA1c・総コレステロール・HDLコレステロール・LDLコレステロール・中性脂肪・尿酸 赤血球数・血色素量・血球容積・白血球数・血小板数 クレアチニン・推算糸球体ろ過量・尿（蛋白・潜血・沈渣） AST（GOT）・ALT（GPT）・ $\gamma$ -GTP・総蛋白・アルブミン・A/G 胸部X線（CR）・血圧・心電図（安静時）・ホルター心電図
肺	胸部X線（CR）・マルチヘリカルCT・肺機能・酸素飽和度・喀痰細胞診 CRP・CEA・シフラ21 体温・身長・体重・肥満度・BMI・体脂肪率・内科診察 尿（蛋白・潜血・沈渣） 赤血球数・血色素量・血球容積・白血球数・血液像 血圧・心電図（安静時）
レディース	婦人科：内診・子宮頸部細胞診・HPV・経膈超音波検査・体部細胞診（医師の判断による） 乳房：視触診・X線（40歳以上）・超音波（40歳未満、希望者） 甲状腺：視触診・超音波・※TSH・FT4（医師の判断による） 体温・身長・体重・肥満度・BMI・体脂肪率・腹囲・基礎代謝量 血圧・赤血球数・血色素量・血球容積・血清鉄・MCH・MCV・MCHC・尿（蛋白・潜血・沈渣） 尿糖・血糖・総コレステロール・HDLコレステロール・LDLコレステロール・中性脂肪 音響的骨評価（踵骨超音波法）

表1 脳、心臓、肺コースにおける主要検査別成績

( ) 内は%

区 分	計				男				女			
	検査 人数	有所見 者数	有所見内訳		検査 人数	有所見 者数	有所見内訳		検査 人数	有所見 者数	有所見内訳	
			要経過 観察	要医療			要経過 観察	要医療			要経過 観察	要医療
脳	366	85 (23.2)	48 (13.1)	37 (10.1)	227	63 (27.8)	36 (15.9)	27 (11.9)	139	22 (15.8)	12 (8.6)	10 (7.2)
心臓	70	41 (58.6)	21 (30.0)	20 (28.6)	54	30 (55.6)	14 (25.9)	16 (29.6)	16	11 (-)	7 (-)	4 (-)
肺	37	26 (70.3)	16 (43.2)	10 (27.0)	34	23 (67.6)	14 (41.2)	9 (26.5)	3	3 (-)	2 (-)	1 (-)

表2 脳・心臓・肺ドック 項目別成績

区 分	脳		心臓 (循環器)							肺 (呼吸器)			
	M R I M R A	高次 脳 機 能	血 圧	心 電 図 ※	ホ ル タ l 図	心 臓 超 音 波	血 管 系 超 音 波	A	C	B	胸 部 X 線 ※	マ ル チ ヘ リ カ ル T	
								B	A V	N			I
計	検査人数 366	366	418	418	4	70	70	70	70	70	70	404	37
	有所見者数 (33.1)	18 (4.9)	117 (28.0)	168 (40.2)	4 (-)	6 (8.6)	17 (24.3)	4 (5.7)	12 (17.1)	6 (8.6)	51 (12.6)	33 (89.2)	
男	検査人数	227	227	267	267	3	54	54	54	54	54	261	34
	有所見者数	78 (34.4)	15 (6.6)	89 (33.3)	115 (43.1)	3 (-)	4 (7.4)	13 (24.1)	4 (7.4)	9 (16.7)	3 (5.6)	28 (10.7)	30 (88.2)
	要指導	53 (23.3)	13 (5.7)	44 (16.5)	96 (36.0)	2 (-)	2 (3.7)	8 (14.8)	4 (7.4)		0 (0)	26 (10.0)	26 (76.5)
	要医療	25 (11.0)	2 (0.9)	45 (16.9)	19 (7.1)	1 (-)	2 (3.7)	5 (9.3)	0 (0)	9 (16.7)	3 (5.6)	2 (0.8)	4 (11.8)
	判定保留												
女	検査人数	139	139	151	151	1	16	16	16	16	16	143	3
	有所見者数	43 (30.9)	3 (2.2)	28 (18.5)	53 (35.1)	1 (-)	2 (-)	4 (-)	0 (-)	3 (-)	3 (-)	23 (16.1)	3 (-)
	要指導	33 (23.7)	3 (2.2)	17 (11.3)	51 (33.8)	1 (-)	1 (-)	3 (-)	0 (-)		3 (-)	22 (15.4)	2 (-)
	要医療	10 (7.2)	0 (0)	11 (7.3)	2 (1.3)	0 (-)	1 (-)	1 (-)	0 (-)	3 (-)	0 (-)	1 (0.7)	1 (-)
	判定保留												

区 分	関 連 検 査												
	L D L コ レ ル	中 性 脂 肪	尿 酸	赤 血 球 数	血 色 素 量	血 球 容 積	M	M	M	白	血	血	
							C	C	C	血 球 数	液 像	小 板 数	
計	検査人数 402	402	402	418	418	418	418	418	418	418	418	37	402
	有所見者数 (46.3)	148 (36.8)	102 (25.4)	38 (9.1)	45 (10.8)	32 (7.7)	31 (7.4)	36 (8.6)	36 (8.6)	36 (8.6)	32 (7.7)	0 (0)	8 (2.0)
男	検査人数	254	254	254	267	267	267	267	267	267	267	34	254
	有所見者数	121 (47.6)	113 (44.5)	69 (27.2)	25 (9.4)	23 (8.6)	23 (8.6)	14 (5.2)	20 (7.5)	31 (11.6)	23 (8.6)	0 (0)	4 (1.6)
	要指導	64 (25.2)	53 (20.9)	58 (22.8)	21 (7.9)	18 (6.7)	17 (6.4)	12 (4.5)	18 (6.7)	29 (10.9)	9 (3.4)	0 (0)	4 (1.6)
	要医療	57 (22.4)	60 (23.6)	11 (4.3)	4 (1.5)	5 (1.9)	6 (2.2)	2 (0.7)	2 (0.7)	2 (0.7)	14 (5.2)	0 (0)	0 (0)
	判定保留												
女	検査人数	148	148	148	151	151	151	151	151	151	151	3	148
	有所見者数	65 (43.9)	35 (23.6)	33 (22.3)	13 (8.6)	22 (14.6)	9 (6.0)	17 (11.3)	16 (10.6)	5 (3.3)	9 (6.0)	0 (-)	4 (2.7)
	要指導	34 (23.0)	23 (15.5)	28 (18.9)	13 (8.6)	15 (9.9)	7 (4.6)	10 (6.6)	9 (6.0)	5 (3.3)	6 (4.0)	0 (-)	2 (1.4)
	要医療	31 (20.9)	12 (8.1)	5 (3.4)	0 (0)	7 (4.6)	2 (1.3)	7 (4.6)	7 (4.6)	0 (0)	3 (2.0)	0 (-)	2 (1.4)
	判定保留												

( )内は%

肺 (呼吸器)						関 連 検 査						
肺 機 能	酸 素 飽 和 度	喀 痰 細 胞 診	C R P	C E A	シ フ ラ 2 1 1	体 脂 肪 率	内 科 診 察	尿 糖	血 糖	ヘ モ グ ロ ビ ン A 1 c	総 ス テ ロ コ レ ル	H ス テ ロ コ レ ル
37 6 (16.2)	37 0 (0)	35 1 (2.9)	37 4 (10.8)	37 3 (8.1)	37 1 (2.7)	418 193 (46.2)	418 70 (16.7)	402 35 (8.7)	402 86 (21.4)	402 120 (29.9)	402 118 (29.4)	402 36 (9.0)
34 5 (14.7)	34 0 (0)	32 0 (0)	34 3 (8.8)	34 3 (8.8)	34 1 (2.9)	267 144 (53.9)	267 38 (14.2)	254 34 (13.4)	254 63 (24.8)	254 90 (35.4)	254 68 (26.8)	254 28 (11.0)
4 (11.8)	0 (0)	0 (0)	1 (2.9)	1 (2.9)	1 (2.9)	105 (39.3)	26 (9.7)	7 (2.8)	41 (16.1)	59 (23.2)	32 (12.6)	17 (6.7)
1 (2.9)	0 (0)	0 (0)	2 (5.9)	2 (5.9)	1 (2.9)	39 (14.6)	12 (4.5)	27 (10.6)	22 (8.7)	31 (12.2)	36 (14.2)	11 (4.3)
3 1 (-)	3 0 (-)	3 1 (-)	3 1 (-)	3 0 (-)	3 0 (-)	151 49 (32.5)	151 32 (21.2)	148 1 (0.7)	148 23 (15.5)	148 30 (20.3)	148 50 (33.8)	148 8 (5.4)
1 (-)	0 (-)	1 (-)	0 (-)	0 (-)	0 (-)	38 (25.2)	28 (18.5)	1 (0.7)	17 (11.5)	27 (18.2)	20 (13.5)	7 (4.7)
0 (-)	0 (-)	0 (-)	1 (-)	0 (-)	0 (-)	11 (7.3)	4 (2.6)	0 (0)	6 (4.1)	3 (2.0)	30 (20.3)	1 (0.7)

※全コースの検査項目に含まれる。受診コースによっては、主要検査とならない場合、関連検査として判定に加味される。

( )内は%

関 連 検 査										
ク レ ア チ ニ ン	推 算 糸 球 体 量	尿 蛋 白	尿 潜 血	尿 沈 渣	A ( G S O T )	A ( G L P T )	γ G T P	総 蛋 白	ア ル ブ ミ ン	A / G
402 15 (3.7)	402 26 (6.5)	418 10 (2.4)	418 52 (12.4)	418 44 (10.5)	402 65 (16.2)	402 96 (23.9)	402 113 (28.1)	402 10 (2.5)	402 21 (5.2)	402 29 (7.2)
254 7 (2.8)	254 17 (6.7)	267 9 (3.4)	267 24 (9.0)	267 19 (7.1)	254 57 (22.4)	254 85 (33.5)	254 102 (40.2)	254 5 (2.0)	254 14 (5.5)	254 23 (9.1)
6 (2.4)	13 (5.1)	2 (0.7)	13 (4.9)	13 (4.9)	47 (18.5)	54 (21.3)	69 (27.2)	5 (2.0)	13 (5.1)	21 (8.3)
1 (0.4)	4 (1.6)	7 (2.6)	11 (4.1)	6 (2.2)	10 (3.9)	31 (12.2)	33 (13.0)	0 (0)	1 (0.4)	2 (0.8)
148 8 (5.4)	148 9 (6.1)	151 1 (0.7)	151 28 (18.5)	151 25 (16.6)	148 8 (5.4)	148 11 (7.4)	148 11 (7.4)	148 5 (3.4)	148 7 (4.7)	148 6 (4.1)
8 (5.4)	7 (4.7)	1 (0.7)	10 (6.6)	18 (11.9)	7 (4.7)	8 (5.4)	7 (4.7)	5 (3.4)	6 (4.1)	5 (3.4)
0 (0)	2 (1.4)	0 (0)	12 (7.9)	4 (2.6)	1 (0.7)	3 (2.0)	4 (2.7)	0 (0)	1 (0.7)	1 (0.7)
			6 (4.0)	3 (2.0)						

表3 レディースドック 項目別成績

( )内は%

区分	総合判定	体脂肪率	腹囲	基礎代謝量	血圧	赤血球数	血色素量	血球容積	MCH	MCV	MCHC	血清鉄	尿蛋白	尿潜血	尿沈渣	尿糖	血糖	
検査人数	142	142	142	142	142	142	142	142	142	142	142	142	142	142	142	142	142	
有所見者数	121 (85.2)	45 (31.7)	24 (16.9)		17 (12.0)	11 (7.7)	22 (15.5)	12 (8.5)	18 (12.7)	20 (14.1)	7 (4.9)	23 (16.2)	1 (0.7)	19 (13.4)	42 (29.6)	1 (0.7)	4 (2.8)	
有所見内訳	要指導	64 (45.1)	33 (23.2)	24 (16.9)		13 (9.2)	10 (7.0)	16 (11.3)	9 (6.3)	12 (8.5)	5 (3.5)	14 (9.9)	1 (0.7)	9 (6.3)	36 (25.4)	0 (0)	3 (2.1)	
	要医療	57 (40.1)	12 (8.5)			4 (2.8)	1 (0.7)	6 (4.2)	3 (2.1)	9 (6.3)	8 (5.6)	2 (1.4)	9 (6.3)	0 (0)	4 (2.8)	4 (2.8)	1 (0.7)	1 (0.7)
	判定保留													6 (4.2)	2 (1.4)			

区分	総ステコ レル	スD コ レル	HS D コ レル	LS D コ レル	中性 脂肪	骨響 的値	甲状腺 視触診	甲状腺 超音波	甲状腺 TSH	甲状腺 FT4	乳房 視触診	乳房 X線	乳房 超音波	婦人科 内診	婦人科 細胞診	H P V	婦人科 超音波
検査人数	142	142	142	142	142	141	141	4	4	142	95	142	140	140	8	140	
有所見者数	36 (25.4)	13 (9.2)	60 (42.3)	21 (14.8)	38 (26.8)	1 (0.7)	27 (19.1)	(-)	(-)	13 (9.2)	8 (8.4)	24 (16.9)	36 (25.7)	6 (4.3)	1 (-)	38 (27.1)	
有所見内訳	要指導	16 (11.3)	13 (9.2)	33 (23.2)	17 (12.0)	31 (21.8)	0 (0)	22 (15.6)			9 (6.3)	3 (3.2)	20 (14.1)	28 (20.0)	3 (2.1)		28 (20.0)
	要医療	20 (14.1)	0 (0)	27 (19.0)	4 (2.8)	7 (4.9)	1 (0.7)	5 (3.5)	1 (-)	0 (-)	4 (2.8)	5 (5.3)	4 (2.8)	8 (5.7)	3 (2.1)	1 (-)	10 (7.1)
	判定保留																

# 生活機能評価

高齢社会に突入した現在、「元気に自分らしく、長生きする」ことが誰もの願いである。元気で長生きするには生活習慣病を予防するとともに、老化の進行を防ぎ改善を図ることが必要である。介護保険制度の改正とともに、介護予防の第一歩として生活機能に関する評価の実施が2006（平成18）年から開始された。

特定高齢者の把握については、生活機能評価からの選定だけでなく、地域住民からの連絡や市町村の訪問活動・相談窓口からも見出される。最終的には地域包括支援センターにおいて特定高齢者の決定がなされる。こうした広汎な地域ネットワークによる密接な連携の下、高齢者本人の自己実現の支援をすることが介護予防のめざすところである。

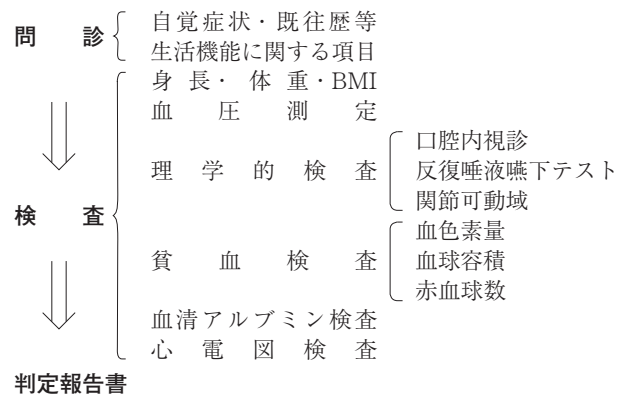
## ■実施状況

平成23年度の実施団体は15市町村、検査人数は前年度より約41%、11,674人減の16,814人であった。沿岸被災地域外の市町村の実施も減り、実施団体は前年度の半数であった。

## ■検査成績

全体の26.1%（前年度45.3%）にあたる候補者4,382人（前年度12,912人）が特定高齢者の条件に該当するとして選定された（表1）。

表1 検診から判定報告書提出までの流れ



## ■生活機能に関する項目（基本チェックリスト）

基本チェックリスト		介護プログラムとの対応
1	バスや電車で1人で外出していますか	
2	日用品の買物をしていますか	
3	預貯金の出し入れをしていますか	
4	友人の家を訪ねていますか	
5	家族や友人の相談にのっていますか	
6	階段を手すりや壁をつたわずに昇っていますか	運動器の機能向上
7	椅子に座った状態から何もつかまらずに立ち上がっていますか	
8	15分位続けて歩いていますか	
9	この1年間に転んだことがありますか	
10	転倒に対する不安は大きいですか	
11	6ヶ月間で2～3kg以上の体重減少がありましたか	栄養改善
12	身長 <input type="text"/> cm 体重 <input type="text"/> kg (BMI = <input type="text"/> ) ※	
13	半年前に比べて固いものが食べにくくなりましたか	口腔機能の向上
14	お茶や汁物等でむせることがありますか	
15	口の渇きが気になりますか	
16	週に1回以上は外出していますか	閉じこもり予防・支援
17	昨年と比べて外出の回数が減っていますか	
18	周りの人から「いつも同じ事を聞く」などの物忘れがあると言われますか	認知症予防・支援
19	自分で電話番号を調べて、電話をかけるをしていますか	
20	今日が何月何日かわからない時がありますか	
21	(ここ2週間) 毎日の生活に充実感がない	
22	(ここ2週間) これまで楽しんでやれていたことが楽しめなくなった	うつ病予防・支援
23	(ここ2週間) 以前は楽にできていたことが今ではおっくうに感じられる	
24	(ここ2週間) 自分が役に立つ人間だと思えない	
25	(ここ2週間) わけもなく疲れたような感じがする	

※BMI = 体重 (kg) ÷ 身長 (m) ÷ 身長 (m) が18.5未満の場合に該当とする。

表1 実施状況

( ) 内は%

団体名	検査 人数	候補	決定	全般		運動		栄養			口腔		閉じこもり	認知症	うつ
				候補	決定	候補	決定	候補	決定	(Alb)	候補	決定	決定	決定	決定
計	16,814	4,380 (26.0)	4,382 (26.1)	577 (3.4)	2,740 (16.3)	2,740 (16.3)	130 (0.8)	289 (1.7)	(167) (1.0)	2,221 (13.2)	2,662 (15.8)	855 (5.1)	2,388 (14.2)	1,981 (11.8)	
盛岡市	690	94 (13.6)	94 (13.6)	10 (1.4)	59 (8.6)	59 (8.6)	4 (0.6)	6 (0.9)	(2) (0.3)	42 (6.1)	52 (7.5)	14 (2.0)	52 (7.5)	40 (5.8)	
八幡平市	1,948	366 (18.8)	366 (18.8)	28 (1.4)	197 (10.1)	197 (10.1)	15 (0.8)	26 (1.3)	(11) (0.6)	210 (10.8)	238 (12.2)	72 (3.7)	168 (8.6)	90 (4.6)	
葛巻町	851	209 (24.6)	209 (24.6)	27 (3.2)	126 (14.8)	126 (14.8)	4 (0.5)	8 (0.9)	(4) (0.5)	114 (13.4)	132 (15.5)	56 (6.6)	125 (14.7)	99 (11.6)	
岩手町	1,307	275 (21.0)	275 (21.0)	36 (2.8)	164 (12.5)	164 (12.5)	6 (0.5)	10 (0.8)	(4) (0.3)	147 (11.2)	170 (13.0)	45 (3.4)	170 (13.0)	125 (9.6)	
奥州市	40	40 (100.0)	40 (100.0)	5 (12.5)	22 (55.0)	22 (55.0)	1 (2.5)	5 (12.5)	(4) (10.0)	22 (55.0)	27 (67.5)	14 (35.0)	21 (52.5)	22 (55.0)	
大船渡市	884	163 (18.4)	163 (18.4)	7 (0.8)	87 (9.8)	87 (9.8)	7 (0.8)	9 (1.0)	(2) (0.2)	96 (10.9)	112 (12.7)	6 (0.7)	85 (9.6)	59 (6.7)	
遠野市	2,751	656 (23.8)	656 (23.8)	85 (3.1)	383 (13.9)	383 (13.9)	29 (1.1)	57 (2.1)	(31) (1.1)	368 (13.4)	423 (15.4)	120 (4.4)	378 (13.7)	354 (12.9)	
釜石市	2,429	485 (20.0)	485 (20.0)	32 (1.3)	306 (12.6)	306 (12.6)	18 (0.7)	42 (1.7)	(24) (1.0)	232 (9.6)	283 (11.7)	65 (2.7)	187 (7.7)	174 (7.2)	
大槌町	105	99 (94.3)	99 (94.3)	23 (21.9)	73 (69.5)	73 (69.5)	5 (4.8)	11 (10.5)	(6) (5.7)	36 (34.3)	46 (43.8)	27 (25.7)	53 (50.5)	31 (29.5)	
洋野町	251	236 (94.0)	237 (94.4)	27 (10.8)	170 (67.7)	170 (67.7)	2 (0.8)	14 (5.6)	(13) (5.2)	111 (44.2)	141 (56.2)	29 (11.6)	98 (39.0)	111 (44.2)	
普代村	256	46 (18.0)	46 (18.0)	5 (2.0)	24 (9.4)	24 (9.4)	0 (0)	0 (0)	(0) (0)	25 (9.8)	28 (10.9)	11 (4.3)	21 (8.2)	21 (8.2)	
二戸市	2,902	776 (26.7)	776 (26.7)	98 (3.4)	466 (16.1)	466 (16.1)	19 (0.7)	50 (1.7)	(32) (1.1)	400 (13.8)	476 (16.4)	136 (4.7)	461 (15.9)	352 (12.1)	
軽米町	134	131 (97.8)	131 (97.8)	30 (22.4)	125 (93.3)	125 (93.3)	5 (3.7)	9 (6.7)	(5) (3.7)	31 (23.1)	55 (41.0)	41 (30.6)	64 (47.8)	68 (50.7)	
一戸町	2,076	627 (30.2)	627 (30.2)	124 (6.0)	414 (19.9)	414 (19.9)	14 (0.7)	34 (1.6)	(20) (1.0)	301 (14.5)	382 (18.4)	164 (7.9)	395 (19.0)	317 (15.3)	
九戸村	190	177 (93.2)	178 (93.7)	40 (21.1)	124 (65.3)	124 (65.3)	1 (0.5)	8 (4.2)	(9) (4.7)	86 (45.3)	97 (51.1)	55 (28.9)	110 (57.9)	118 (62.1)	



# 部門別事業報告

## VI 追跡調査結果

1. 胃がん検診追跡調査結果  
(平成22年度)
2. 肺がん検診追跡調査結果  
(平成22年度)
3. 子宮がん検診追跡調査結果  
(平成22年度)
4. 乳がん検診追跡調査結果  
(平成22年度)
5. 大腸がん検診追跡調査結果  
(平成22年度)
6. 前立腺特異抗原検診追跡調査結果  
(平成22年度)
7. 至急連絡による追跡調査結果  
(平成22年度)
8. 肝炎ウイルス検診実施状況





# 追跡調査結果

追跡調査は、各種検査で要精密検査と判断したものを確実に医療機関につなぐことと、更はその診断結果を把握することで健康診断の精度向上をはかることを目的としている。現在、地域保健部門では実施市町村の保健師が精密検査未受診者に直接働きかけ、受診状況の確認および受診勧奨を行っている。また、人間ドック部門では受診後3～4カ月を目安に精密検査未受診者に対して受診確認の文書を送付し、受診状況を把握するとともに受診を勧奨している。これに比較して産業保健部門では事業場等に専門的な知識を持ったスタッフの配置が少ないため、他部門のように精密検査未受診者に対しての調査、受診勧奨が徹底出来ない状況にある。

当協会では、受診情報をもとに医療機関に対し直接結果を問い合わせるなど、回収率の向上に努めている。

## ■実施状況

主な検査・検診の平成22年度追跡調査結果を表にした。要精密検査率を見ると女性より男性が高めであるが、その精密検査の受診率という点で、例年同様男性に比べ女性が高くなっている。また、検診別では肺がん検診が最も高く89.9%、最も低いのが大腸がん検診58.6%と検診により大きな差があった。精密検査受診率については、医療機関からの回答率も大きく関係する。地域保健・一日人間ドックについては得られた情報をもとに医療機関に問い合わせるなどして回収率の向上に努めている。

なお、追跡調査の集計において、対象者から精密検査受診の報告があっても、医療機関から診断結果の報告がないものについては未受診者とし、精密検査受診者数には含めていない。

## ■追跡調査の対象とする条件

1. ①～⑭に関してc判定および医師の指示
2. ⑮に関して基準値を越えたものおよび医師の指示
3. 健診実施団体が追跡調査実施に同意していること

## ■追跡調査対象検査項目

- ①胃がん検診（胃部X線検査）
- ②肺がん検診（胸部X線検査・喀痰細胞診検査）
- ③子宮がん検診（子宮内診検査・子宮頸部細胞診検査・子宮体部細胞診検査）
- ④乳がん検診（乳房視触診検査・乳房X線検査・乳房超音波検査）
- ⑤大腸がん検診（便潜血反応検査）
- ⑥前立腺特異抗原検診（前立腺特異抗原検査）
- ⑦甲状腺視触診検査・甲状腺超音波検査
- ⑧AFP検査
- ⑨腹部超音波検査
- ⑩膀胱超音波検査
- ⑪心臓血管系超音波検査
- ⑫胸部CT検査
- ⑬脳MRI検査
- ⑭肝炎ウイルス検査
- ⑮血液一般検査・生化学的検査・眼底検査・心電図検査の至急連絡

## ■追跡調査結果の流れ

1. 対象者に対して、精密検査受診勧奨文書と医療機関宛の紹介状（診断名報告用連絡票を同封）を発行する。
2. 精密検査実施医療機関から診断名などの報告を受ける。
3. 個々に記録を整備し、結果を解析する。

## 1. 胃がん検診追跡調査結果（平成22年度）

### ■実施状況

当協会の胃がん検診（胃部X線検査）は、産業保健と一日人間ドックで全体の99%以上を占める。要精密検査率は全体の8.7%、精密検査受診率は69.3%であった。精密検査受診者3,939人のうち、胃がんと診断されたのは42人、うち69.0%が早期がんであった。性別・年代別では60歳以上の男性のがん発見率が特に高い。

表1 精密検査受診状況（全体）

区 分	検査人数	要精密検査者数	要精密検査率	精検 受診者数	精検受診率	胃 がん		
						小計	早期がん	進行がん
計	65,032	5,688	8.7%	3,939	69.3%	42	29	10
地域保健	331	35	10.6%	23	65.7%	0	0	0
産業保健	45,861	3,729	8.1%	2,357	63.2%	22	15	5
一日人間ドック	18,840	1,924	10.2%	1,559	81.0%	20	14	5

表2 性別・年齢階級別精密検査受診状況

区 分	検査人数	要精密検査者数	要精密検査率	精検 受診者数	精検受診率	胃 がん			
						小計	早期がん	進行がん	
計	65,032	5,688	8.7%	3,939	69.3%	42	29	10	
男	～29歳	247	4	1.6%	3	-	0	0	0
	30～34	1,035	44	4.3%	32	72.7%	0	0	0
	35～39	5,832	256	4.4%	157	61.3%	0	0	0
	40～44	6,210	396	6.4%	235	59.3%	2	1	1
	45～49	6,785	559	8.2%	333	59.6%	3	3	0
	50～54	6,726	767	11.4%	459	59.8%	1	1	0
	55～59	6,286	870	13.8%	552	63.4%	6	2	2
	60～64	4,493	663	14.8%	462	69.7%	8	5	2
	65～69	1,622	234	14.4%	186	79.5%	6	5	1
	70～74	991	166	16.8%	145	87.3%	6	4	2
	75～79	389	53	13.6%	45	84.9%	1	1	0
	80歳～	142	23	16.2%	18	-	1	0	1
小計	40,758	4,035	9.9%	2,627	65.1%	34	22	9	
女	～29歳	205	2	1.0%	1	-	0	0	0
	30～34	600	18	3.0%	14	-	0	0	0
	35～39	3,185	108	3.4%	84	77.8%	0	0	0
	40～44	3,796	161	4.2%	121	75.2%	0	0	0
	45～49	4,048	213	5.3%	155	72.8%	0	0	0
	50～54	4,150	324	7.8%	238	73.5%	1	1	0
	55～59	3,724	327	8.8%	261	79.8%	3	2	1
	60～64	2,475	243	9.8%	205	84.4%	1	1	0
	65～69	1,106	140	12.7%	125	89.3%	2	2	0
	70～74	703	83	11.8%	77	92.8%	0	0	0
	75～79	214	26	12.1%	24	-	1	1	0
	80歳～	68	8	11.8%	7	-	0	0	0
小計	24,274	1,653	6.8%	1,312	79.4%	8	7	1	

平成24年8月31日現在

期別不明	精 検 結 果 内 訳						がん発見率	陽性反応 適中度
	胃がん疑い	胃ポリープ	胃潰瘍	その他	異常なし	不明		
<b>3</b>	<b>2</b>	<b>456</b>	<b>199</b>	<b>2,254</b>	<b>976</b>	<b>10</b>	<b>0.06%</b>	<b>1.07%</b>
0	0	3	0	12	8	0	0%	-
2	1	231	139	1,342	614	8	0.05%	0.93%
1	1	222	60	900	354	2	0.11%	1.28%

産業保健その他：食道がん(1)、膵臓がん(1) 含む

期別不明	精 検 結 果 内 訳						がん発見率	陽性反応 適中度
	胃がん疑い	胃ポリープ	胃潰瘍	その他	異常なし	不明		
<b>3</b>	<b>2</b>	<b>456</b>	<b>199</b>	<b>2,254</b>	<b>976</b>	<b>10</b>	<b>0.06%</b>	<b>1.07%</b>
0	0	0	0	1	1	1	0%	-
0	0	4	1	17	10	0	0%	0%
0	0	17	9	71	60	0	0%	0%
0	0	21	15	127	69	1	0.03%	0.85%
0	0	29	17	201	82	1	0.04%	0.90%
0	0	38	28	278	113	1	0.01%	0.22%
2	0	42	50	351	102	1	0.10%	1.09%
1	1	34	25	294	98	2	0.18%	1.73%
0	0	20	4	118	38	0	0.37%	3.23%
0	0	18	9	92	19	1	0.61%	4.14%
0	0	7	2	27	8	0	0.26%	2.22%
0	0	2	0	10	5	0	0.70%	-
<b>3</b>	<b>1</b>	<b>232</b>	<b>160</b>	<b>1587</b>	<b>605</b>	<b>8</b>	<b>0.08%</b>	<b>1.29%</b>
0	0	0	0	1	0	0	0%	-
0	0	4	0	6	4	0	0%	-
0	0	12	2	34	36	0	0%	0%
0	0	28	3	46	44	0	0%	0%
0	0	28	3	72	51	1	0%	0%
0	0	44	9	112	71	1	0.02%	0.42%
0	0	41	7	134	76	0	0.08%	1.15%
0	0	27	6	124	47	0	0.04%	0.49%
0	0	21	3	71	28	0	0.18%	1.60%
0	1	12	5	47	12	0	0%	0%
0	0	6	1	16	0	0	0.47%	-
0	0	1	0	4	2	0	0%	-
<b>0</b>	<b>1</b>	<b>224</b>	<b>39</b>	<b>667</b>	<b>371</b>	<b>2</b>	<b>0.03%</b>	<b>0.61%</b>

男50～54歳その他：膵臓がん(1) 含む  
女35～39歳その他：食道がん(1) 含む

(備考) がん発見率(%)=胃がん数/受診者数×100 陽性反応の中度(%)=胃がん数/精検受診者数×100

## 2. 肺がん検診追跡調査結果（平成22年度）

### ■受診状況

胸部X線検査の要精密検査率は2.4%、精密検査受診率は89.9%であった。精密検査受診者2,152人のうち原発性肺がんは59人、転移性肺がん4人、がん発見率0.06%であった。

喀痰細胞診検査の要精密検査率は0.2%であった。精密検査受診者14人のうち原発性肺がん5人、がん発見率0.05%であった。

### 【胸部X線検査】

表1 精密検査受診状況（全体）

区 分	検査人数	要精検者数	要精検率	精検受診者数	精検受診率	がん発見数	
						原発性肺がん	転移性肺がん
計	99,112	2,394	2.4%	2,152	89.9%	59	4
地域保健	70,479	2,082	3.0%	1,892	90.9%	54	3
産業保健	9,045	73	0.8%	67	91.8%	1	1
一日人間ドック	19,588	239	1.2%	193	80.8%	4	0

表2 性別・年齢階級別精密検査受診状況

性別	年齢区分	検査人数	要精検者数	要精検率	精検受診者数	精検受診率	がん発見数	
							原発性肺がん	転移性肺がん
	計	99,112	2,394	2.4%	2,152	89.9%	59	4
男	～39歳	2,655	16	0.6%	14	—	1	1
	40～44	3,244	35	1.1%	29	82.9%	0	0
	45～49	3,786	35	0.9%	26	74.3%	0	0
	50～54	4,423	50	1.1%	40	80.0%	0	0
	55～59	5,837	85	1.5%	64	75.3%	0	0
	60～64	7,212	178	2.5%	148	83.1%	8	0
	65～69	6,568	167	2.5%	145	86.8%	5	0
	70～74	6,240	257	4.1%	236	91.8%	10	0
	75～79	4,497	224	5.0%	205	91.5%	9	0
	80歳～	2,551	170	6.7%	156	91.8%	6	1
	小計	47,013	1,217	2.6%	1,063	87.3%	39	2
女	～39歳	1,831	4	0.2%	2	—	0	0
	40～44	3,171	17	0.5%	16	—	0	0
	45～49	3,648	39	1.1%	37	94.9%	2	0
	50～54	4,699	62	1.3%	58	93.5%	0	0
	55～59	7,193	106	1.5%	98	92.5%	1	0
	60～64	9,501	172	1.8%	159	92.4%	2	1
	65～69	7,726	192	2.5%	182	94.8%	4	0
	70～74	7,221	230	3.2%	213	92.6%	4	0
	75～79	4,676	201	4.3%	183	91.0%	4	0
	80歳～	2,433	154	6.3%	141	91.6%	3	1
	小計	52,099	1,177	2.3%	1,089	92.5%	20	2

平成24年8月31日現在

精 密 検 査 結 果						がん発見率	陽性反応 適中度
肺がん疑い	縦隔腫瘍	肺結核	その他	異常なし	不 明		
<b>17</b>	<b>3</b>	<b>2</b>	<b>1,273</b>	<b>787</b>	<b>7</b>	<b>0.06%</b>	<b>2.74%</b>
16	2	2	1,137	673	5	0.08%	2.85%
1	0	0	26	37	1	0.01%	1.49%
0	1	0	110	77	1	0.02%	2.07%

地域保健その他：乳がん(1) 含む

精 密 検 査 結 果						がん発見率	陽性反応 適中度
肺がん疑い	縦隔腫瘍	肺結核	その他	異常なし	不 明		
<b>17</b>	<b>3</b>	<b>2</b>	<b>1,273</b>	<b>787</b>	<b>7</b>	<b>0.06%</b>	<b>2.74%</b>
0	0	0	8	4	0	0%	-
0	0	0	8	21	0	0%	-
0	0	0	14	12	0	0%	-
0	0	0	14	25	1	0%	0%
1	0	0	38	25	0	0%	0%
0	0	0	82	57	1	0.11%	5.41%
2	0	0	103	35	0	0.08%	3.45%
0	1	0	156	67	2	0.16%	4.24%
1	1	2	138	54	0	0.20%	4.39%
4	0	0	122	23	0	0.24%	3.85%
<b>8</b>	<b>2</b>	<b>2</b>	<b>683</b>	<b>323</b>	<b>4</b>	<b>0.08%</b>	<b>3.67%</b>
0	0	0	0	2	0	0%	-
0	0	0	9	7	0	0%	-
0	0	0	14	21	0	0.05%	5.41%
0	0	0	26	32	0	0%	0%
1	0	0	46	50	0	0.01%	1.02%
1	0	0	85	70	0	0.02%	1.26%
1	1	0	98	78	0	0.05%	2.20%
1	0	0	125	81	2	0.06%	1.88%
2	0	0	99	77	1	0.09%	2.19%
3	0	0	88	46	0	0.12%	2.13%
<b>9</b>	<b>1</b>	<b>0</b>	<b>590</b>	<b>464</b>	<b>3</b>	<b>0.04%</b>	<b>1.84%</b>

女70～74歳その他：乳がん(1) 含む

(備考) がん発見率(%)=原発性肺がん数/受診者数×100 陽性反応の中度(%)=原発性肺がん数/精検受診者数×100

【喀痰細胞診検査】

表3 精密検査受診状況

区分	検査人数	肺癌学会基準分類					要精検者数	要精検率	精検受診者数
		A	B	C	D	E			
計	9,369	726	8,601	27	12	3	15	0.2%	14
地域保健	4,247	176	4,042	16	10	3	13	0.3%	13
産業保健	3,546	478	3,063	4	1	0	1	0.0%	1
一日人間ドック	1,576	72	1,496	7	1	0	1	0.1%	0

表4 性別・年齢階級別精密検査受診状況

性別	年齢区分	検査人数	肺癌学会基準分類					要精検者数	要精検率	精検受診者数
			A	B	C	D	E			
計		9,369	726	8,601	27	12	3	15	0.2%	14
男	～39歳	537	62	472	2	1	0	1	0.2%	1
	40～44	695	95	600	0	0	0	0	0%	0
	45～49	813	79	733	1	0	0	0	0%	0
	50～54	1,113	89	1,021	2	1	0	1	0.1%	1
	55～59	1,234	85	1,145	4	0	0	0	0%	0
	60～64	1,320	49	1,260	5	5	1	6	0.5%	5
	65～69	1,141	35	1,100	6	0	0	0	0%	0
	70～74	869	52	812	3	1	1	2	0.2%	2
	75～79	505	14	486	2	2	1	3	0.6%	3
	80歳～	287	16	268	1	2	0	2	0.7%	2
小計		8,514	576	7,897	26	12	3	15	0.2%	14
女	～39歳	106	25	81	0	0	0	0	0%	0
	40～44	113	26	87	0	0	0	0	0%	0
	45～49	123	32	91	0	0	0	0	0%	0
	50～54	132	26	106	0	0	0	0	0%	0
	55～59	129	10	119	0	0	0	0	0%	0
	60～64	94	9	85	0	0	0	0	0%	0
	65～69	76	9	67	0	0	0	0	0%	0
	70～74	40	5	35	0	0	0	0	0%	0
	75～79	30	6	23	1	0	0	0	0%	0
	80歳～	12	2	10	0	0	0	0	—	0
小計		855	150	704	1	0	0	0	0%	0

精検受診率	精 密 検 査 結 果						がん発見率	陽性反応 適中度
	原発性 肺がん	転移性 肺がん	肺がん疑い	その他	異常なし	不 明		
—	5	1	1	3	4	0	0.05%	—
—	5	0	1	3	4	0	0.12%	—
—	0	1	0	0	0	0	0%	—
—	0	0	0	0	0	0	0%	—

地域保健その他：咽頭がん(1)を含む

精検受診率	精 密 検 査 結 果						がん発見率	陽性反応 適中度
	原発性 肺がん	転移性 肺がん	肺がん疑い	その他	異常なし	不 明		
—	5	1	1	3	4	0	0.05%	—
	0	1	0	0	0	0	0%	—
	0	0	0	0	0	0	0%	—
	0	0	0	0	0	0	0%	—
—	0	0	0	0	1	0	0%	—
	0	0	0	0	0	0	0%	—
—	1	0	0	3	1	0	0.08%	—
	0	0	0	0	0	0	0%	—
—	1	0	1	0	0	0	0.12%	—
—	3	0	0	0	0	0	0.59%	—
—	0	0	0	0	2	0	0%	—
—	5	1	1	3	4	0	0.06%	—
	0	0	0	0	0	0	0%	—
	0	0	0	0	0	0	0%	—
	0	0	0	0	0	0	0%	—
	0	0	0	0	0	0	0%	—
	0	0	0	0	0	0	0%	—
	0	0	0	0	0	0	0%	—
	0	0	0	0	0	0	0%	—
	0	0	0	0	0	0	0%	—
	0	0	0	0	0	0	—	—
	0	0	0	0	0	0	0%	—

男60～64歳その他：喉頭がん(1)を含む

(備考) がん発見率(%)=原発性肺がん数/受診者数×100 陽性反応的中度(%)=原発性肺がん数/精検受診者数×100

### 3. 子宮がん検診（頸部細胞診検査）追跡調査結果（平成22年度）

#### ■実施状況

頸部細胞診検査の要精密検査率は1.3%、精密検査受診率は83.6%であった。精密検査受診者266人のうち子宮頸がんと診断されたのは15人、うち12人は早期がんであった。要精密検査率が高いのは20～30代、がん発見率が高いのは30代後半であった。

表1 精密検査受診状況（全体）

区分	検査人数	細胞診クラス分類									判定不能	要精検者数	要精検率
		I	II	IIb	IIIa	III	IIIb	IV	V				
計	24,100	1,400	22,382	0	259	21	25	11	2	0	318	1.3%	
地域保健	8,222	579	7,540	0	81	10	7	4	1	0	103	1.3%	
産業保健	8,393	465	7,783	0	123	7	12	3	0	0	145	1.7%	
一日人間ドック	7,485	356	7,059	0	55	4	6	4	1	0	70	0.9%	

表2 年齢階級別精密検査受診状況

年齢区分	検査人数	細胞診クラス分類									判定不能	要精検者数	要精検率
		I	II	IIb	IIIa	III	IIIb	IV	V				
計	24,100	1,400	22,382	0	259	21	25	11	2	0	318	1.3%	
～24歳	575	73	478	0	22	0	2	0	0	0	24	4.2%	
25～29	1,111	97	976	0	34	2	2	0	0	0	38	3.4%	
30～34	1,837	145	1,649	0	37	0	3	3	0	0	43	2.3%	
35～39	2,753	199	2,487	0	56	2	6	2	1	0	67	2.4%	
40～44	2,900	227	2,624	0	34	4	7	4	0	0	49	1.7%	
45～49	2,850	217	2,587	0	37	4	3	2	0	0	46	1.6%	
50～54	2,860	188	2,650	0	20	1	1	0	0	0	22	0.8%	
55～59	3,039	98	2,929	0	12	0	0	0	0	0	12	0.4%	
60～64	2,650	69	2,573	0	3	3	1	0	1	0	8	0.3%	
65～69	1,773	47	1,721	0	3	2	0	0	0	0	5	0.3%	
70～74	1,169	30	1,137	0	1	1	0	0	0	0	2	0.2%	
75～79	477	9	468	0	0	0	0	0	0	0	0	0%	
80歳～	106	1	103	0	0	2	0	0	0	0	2	1.9%	



平成24年8月31日現在

精検 受者数	精検 受診率	精 密 検 査 結 果										がん 発見率	陽性 反応 適中度
		子 宮 頸 が ん			子宮頸 がんの 疑い	子宮 体がん	異形成	その他	異常 なし	不 明			
		小計	早期がん	進行がん									
266	83.6%	15	12	3	1	0	133	66	44	7	0.06%	5.64%	
90	87.4%	4	3	1	0	0	48	22	15	1	0.05%	4.4%	
116	80.0%	8	8	0	0	0	60	26	18	4	0.10%	6.90%	
60	85.7%	3	1	2	1	0	25	18	11	2	0.04%	5.00%	

一日人間ドックその他：卵巣がん(1) 含む

精検 受者数	精検 受診率	精 密 検 査 結 果										がん 発見率	陽性 反応 適中度
		子 宮 頸 が ん			子宮頸 がんの 疑い	子宮 体がん	異形成	その他	異常 なし	不 明			
		小計	早期がん	進行がん									
266	83.6%	15	12	3	1	0	133	66	44	7	0.06%	5.64%	
20	-	0	0	0	0	0	9	7	4	0	0%	-	
32	84.2%	0	0	0	0	0	22	6	4	0	0%	0%	
39	90.7%	1	1	0	0	0	22	9	6	1	0.05%	2.56%	
55	82.1%	6	6	0	0	0	29	11	8	1	0.22%	10.91%	
39	79.6%	3	3	0	0	0	22	7	6	1	0.10%	7.69%	
37	80.4%	4	2	2	0	0	12	10	8	3	0.14%	10.81%	
19	-	0	0	0	0	0	8	6	4	1	0%	-	
10	-	0	0	0	0	0	4	4	2	0	0%	-	
6	-	1	0	1	0	0	1	3	1	0	0.04%	-	
5	-	0	0	0	0	0	3	1	1	0	0%	-	
2	-	0	0	0	0	0	0	2	0	0	0%	-	
0	-	0	0	0	0	0	0	0	0	0	0%	-	
2	-	0	0	0	1	0	1	0	0	0	0%	-	

45～49歳その他：卵巣がん(1) 含む

(備考) がん発見率(%)=子宮頸がん数/受診者数×100 陽性反応的中度(%)=子宮頸がん数/精検受診者数×100

#### 4. 乳がん検診追跡調査結果（平成22年度）

##### ■実施状況

乳がん検診の要精密検査率は4.8%、精密検査受診率は88.6%であった。精密検査受診者997人のうち乳がんと診断されたのは56人であった。年代別でがん発見率が最も高いのは40代後半であった。

表1 精密検査受診状況（全体）

表1-1 視触診・乳房X線・超音波検査の単独及び併用方式

区分	検査人数	要精検者数	要精検率	精検受診者数	精検受診率	乳がん	
						小計	早期がん
計	23,414	1,125	4.8%	997	88.6%	56	38
地域保健	6,614	392	5.9%	365	93.1%	16	9
産業保健	8,710	400	4.6%	335	83.8%	18	12
一日人間ドック	8,090	333	4.1%	297	89.2%	22	17

表1-2 視触診・乳房X線併用方式

区分	検査人数	要精検者数	要精検率	精検受診者数	精検受診率	乳がん	
						小計	早期がん
計	15,489	731	4.7%	649	88.8%	42	34
地域保健	3,125	172	5.5%	160	93.0%	11	7
産業保健	5,049	269	5.3%	226	84.0%	12	10
一日人間ドック	7,315	290	4.0%	263	90.7%	19	17

表2 年齢階級別精密検査受診状況

表2-1 全体（視触診・乳房X線・超音波検査の単独検診及び併用検診の合計）

年齢区分	検査人数	要精検者数	要精検率	精検受診者数	精検受診率	乳がん	
						小計	早期がん
計	23,414	1,125	4.8%	997	88.6%	56	38
～29歳	389	7	1.8%	6	—	1	0
30～34	640	20	3.1%	16	—	0	0
35～39	1,790	77	4.3%	62	80.5%	1	0
40～44	3,315	225	6.8%	203	90.2%	6	5
45～49	3,446	240	7.0%	211	87.9%	15	7
50～54	3,528	179	5.1%	153	85.5%	4	1
55～59	3,401	127	3.7%	116	91.3%	8	8
60～64	3,157	110	3.5%	99	90.0%	11	8
65～69	1,872	75	4.0%	71	94.7%	6	5
70歳～	1,876	65	3.5%	60	92.3%	4	4

表2-2 視触診・乳房X線併用方式

年齢区分	検査人数	要精検者数	要精検率	精検受診者数	精検受診率	乳がん	
						小計	早期がん
計	15,489	731	4.7%	649	88.8%	42	34
～29歳	9	0	—	0	—	0	0
30～34	42	3	7.1%	3	—	0	0
35～39	431	24	5.6%	19	—	0	0
40～44	2,294	156	6.8%	143	91.7%	5	4
45～49	2,483	174	7.0%	150	86.2%	10	7
50～54	2,639	129	4.9%	108	83.7%	2	1
55～59	2,541	90	3.5%	81	90.0%	8	8
60～64	2,291	76	3.3%	70	92.1%	9	7
65～69	1,363	43	3.2%	41	95.3%	5	4
70歳～	1,396	36	2.6%	34	94.4%	3	3

平成24年8月31日現在

精 密 検 査 結 果							がん発見率	陽性反応 適中度
早期がん比率	乳がん疑い	乳腺症	線維腺腫	その他	異常なし	不 明		
<b>67.9%</b>	<b>0</b>	<b>188</b>	<b>65</b>	<b>345</b>	<b>340</b>	<b>3</b>	<b>0.24%</b>	<b>5.62%</b>
56.3%	0	68	12	123	146	0	0.24%	4.38%
66.7%	0	73	29	112	101	2	0.21%	5.37%
77.3%	0	47	24	110	93	1	0.27%	7.41%

精 密 検 査 結 果							がん発見率	陽性反応 適中度
早期がん比率	乳がん疑い	乳腺症	線維腺腫	その他	異常なし	不 明		
<b>81.0%</b>	<b>0</b>	<b>111</b>	<b>48</b>	<b>221</b>	<b>225</b>	<b>2</b>	<b>0.27%</b>	<b>6.47%</b>
63.6%	0	26	6	54	63	0	0.35%	6.88%
83.3%	0	47	22	68	76	1	0.24%	5.31%
89.5%	0	38	20	99	86	1	0.26%	7.22%

平成24年8月31日現在

精 密 検 査 結 果							がん発見率	陽性反応 適中度
早期がん比率	乳がん疑い	乳腺症	線維腺腫	その他	異常なし	不 明		
<b>67.9%</b>	<b>0</b>	<b>188</b>	<b>65</b>	<b>345</b>	<b>340</b>	<b>3</b>	<b>0.24%</b>	<b>5.62%</b>
-	0	3	1	0	1	0	0.3%	-
-	0	3	2	6	4	1	0%	-
-	0	15	9	20	17	0	0.06%	1.61%
83.3%	0	40	19	70	68	0	0.18%	2.96%
46.7%	0	38	16	82	60	0	0.44%	7.11%
25.0%	0	37	5	63	44	0	0.11%	2.61%
100.0%	0	19	6	36	46	1	0.24%	6.90%
72.7%	0	15	3	22	47	1	0.35%	11.11%
83.3%	0	10	3	20	32	0	0.32%	8.45%
100.0%	0	8	1	26	21	0	0.21%	6.67%

精 密 検 査 結 果							がん発見率	陽性反応 適中度
早期がん比率	乳がん疑い	乳腺症	線維腺腫	その他	異常なし	不 明		
<b>81.0%</b>	<b>0</b>	<b>111</b>	<b>48</b>	<b>221</b>	<b>225</b>	<b>2</b>	<b>0.27%</b>	<b>6.47%</b>
	0	0	0	0	0	0	-	-
	0	0	2	0	1	0	0%	-
	0	3	3	8	5	0	0%	-
80.0%	0	27	16	45	50	0	0.22%	3.50%
70.0%	0	27	12	57	44	0	0.40%	6.67%
50.0%	0	28	4	44	30	0	0.08%	1.85%
100.0%	0	10	5	26	31	1	0.31%	9.88%
77.8%	0	8	3	16	33	1	0.39%	12.86%
80.0%	0	4	3	9	20	0	0.37%	12.20%
100.0%	0	4	0	16	11	0	0.21%	8.82%

(備考) がん発見率(%)=乳がん数/受診者数×100 陽性反応の適中度(%)=乳がん数/精検受診者数×100

## 5. 大腸がん検診追跡検査調査結果（平成22年度）

### ■実施状況

大腸がん検診（便潜血反応検査）の要精密検査率は5.0%、精密検査受診率はがん検診の中でも最も低く58.6%であった。部門別では地域保健は83.6%、産業保健50.0%、一日人間ドック64.2%であった。精密検査受診者2,632人のうち大腸がんと診断されたのは130人、うち早期がんは76人であった。

表1 精密検査受診状況（全体）

区 分	検査人数	要精検者数	要精検率	精検 受診者数	精検受診率	大 腸 が ん			
						小計	早期がん	進行がん	期別不明
計	89,860	4,491	5.0%	2,632	58.6%	130	76	41	13
地域保健	10,926	677	6.2%	566	83.6%	46	31	14	1
産業保健	59,699	2,698	4.5%	1,350	50.0%	54	29	16	9
一日人間ドック	19,235	1,116	5.8%	716	64.2%	30	16	11	3

表2 性別・年齢階級別精密検査受診状況

性 別	年齢区分	検査人数	要精検者数	要精検率	精検 受診者数	精検受診率	大 腸 が ん			
							小計	早期がん	進行がん	期別不明
	計	89,860	4,491	5.0%	2,632	58.6%	130	76	41	13
男	～39歳	8,995	303	3.4%	148	48.8%	0	0	0	0
	40～44	7,565	301	4.0%	133	44.2%	5	4	1	0
	45～49	8,229	387	4.7%	179	46.3%	3	2	1	0
	50～54	8,622	458	5.3%	220	48.0%	12	8	2	2
	55～59	8,818	593	6.7%	299	50.4%	20	15	2	3
	60～64	6,059	433	7.1%	260	60.0%	19	11	4	4
	65～69	2,716	219	8.1%	159	72.6%	15	6	8	1
	70～74	1,963	171	8.7%	131	76.6%	13	8	4	1
	75～79	1,124	106	9.4%	90	84.9%	9	3	5	1
	80歳～	523	49	9.4%	38	77.6%	1	1	0	0
	小計	54,614	3,020	5.5%	1,657	54.9%	97	58	27	12
女	～39歳	5,128	245	4.8%	130	53.1%	0	0	0	0
	40～44	4,480	162	3.6%	91	56.2%	1	0	0	1
	45～49	4,989	208	4.2%	113	54.3%	2	1	1	0
	50～54	5,620	196	3.5%	117	59.7%	3	2	1	0
	55～59	5,470	200	3.7%	134	67.0%	9	4	5	0
	60～64	3,808	151	4.0%	120	79.5%	3	1	2	0
	65～69	2,342	98	4.2%	90	91.8%	6	5	1	0
	70～74	1,896	100	5.3%	85	85.0%	3	1	2	0
	75～79	1,066	68	6.4%	56	82.4%	4	3	1	0
	80歳～	447	43	9.6%	39	90.7%	2	1	1	0
	小計	35,246	1,471	4.2%	975	66.3%	33	18	14	1

平成24年8月31日現在

精 検 結 果 内 訳									がん 発見率	陽性反応 適中度
大腸がん 疑い	ポリープ	クローン病	潰瘍性 大腸炎	大腸憩室	痔疾患	その他 の疾患	異常なし	不 明		
0	1,055	4	31	136	352	87	787	50	0.14%	4.94%
0	213	0	2	37	79	23	159	7	0.42%	8.13%
0	541	3	20	57	169	41	432	33	0.09%	4.00%
0	301	1	9	42	104	23	196	10	0.16%	4.19%

産業保健その他：胃がん(1) 含む

精 検 結 果 内 訳									がん 発見率	陽性反応 適中度
大腸がん 疑い	ポリープ	クローン病	潰瘍性 大腸炎	大腸憩室	痔疾患	その他 の疾患	異常なし	不 明		
0	1,055	4	31	136	352	87	787	50	0.14%	4.94%
0	41	2	7	7	27	8	53	3	0%	0%
0	57	0	2	4	17	3	44	1	0.07%	3.76%
0	88	1	6	5	19	9	47	1	0.04%	1.68%
0	108	0	1	8	24	11	54	2	0.14%	5.45%
0	162	1	3	12	29	8	59	5	0.23%	6.69%
0	133	0	1	25	28	7	44	3	0.31%	7.31%
0	85	0	1	9	17	6	25	1	0.55%	9.43%
0	61	0	2	8	19	5	21	2	0.66%	9.92%
0	41	0	0	5	16	1	17	1	0.80%	10.00%
0	13	0	0	6	7	1	8	2	0.19%	2.63%
0	789	4	23	89	203	59	372	21	0.18%	5.85%
0	20	0	5	2	21	3	69	10	0%	0%
0	17	0	0	5	19	3	45	1	0.02%	1.10%
0	22	0	1	1	17	4	59	7	0.04%	1.77%
0	25	0	1	11	17	2	55	3	0.05%	2.56%
0	51	0	0	3	19	3	48	1	0.16%	6.72%
0	46	0	0	6	17	4	43	1	0.08%	2.50%
0	32	0	1	5	7	1	36	2	0.26%	6.67%
0	29	0	0	4	19	3	27	0	0.16%	3.53%
0	13	0	0	9	7	1	21	1	0.38%	7.14%
0	11	0	0	1	6	4	12	3	0.45%	5.13%
0	266	0	8	47	149	28	415	29	0.09%	3.38%

男60～64歳その他：胃がん(1) 含む

(備考) がん発見率(%)=大腸がん数/受診者数×100 陽性反応の適中度(%)=大腸がん数/精検受診者数×100

## 6. 前立腺特異抗原検診追跡調査結果（平成22年度）

### ■実施状況

前立腺特異抗原検査の要精密検査率は3.7%、精密検査受診率は71.2%であった。精密検査受診者1,161人のうち前立腺がんは197人で、精密検査受診者の16.9%にあたる。このうち早期がんは67.5%であった。がん発見率は0.45%であった。

表1 精密検査受診状況（全体）

区分	検査人数	要精検者数	要精検率	精検 受診者数	精検受診率	前立腺がん		
						小計	早期がん	進行がん
<b>計</b>	<b>43,670</b>	<b>1,630</b>	<b>3.7%</b>	<b>1,161</b>	<b>71.2%</b>	<b>197</b>	<b>138</b>	<b>14</b>
地域保健	26,780	1,148	4.3%	868	75.6%	162	109	12
産業保健	8,843	179	2.0%	88	49.2%	9	7	0
一日人間ドック	8,047	303	3.8%	205	67.7%	26	22	2

表2 年齢階級別精密検査受診状況

年齢区分	検査人数	要精検者数	要精検率	精検 受診者数	精検受診率	前立腺がん		
						小計	早期がん	進行がん
<b>計</b>	<b>43,670</b>	<b>1,630</b>	<b>3.7%</b>	<b>1,161</b>	<b>71.2%</b>	<b>197</b>	<b>138</b>	<b>14</b>
～39歳	178	1	0.6%	1	—	0	0	0
40～44	208	0	0%	0	—	0	0	0
45～49	917	6	0.7%	3	—	0	0	0
50～54	7,101	84	1.2%	46	54.8%	5	4	0
55～59	7,750	164	2.1%	99	60.4%	13	10	0
60～64	7,655	218	2.8%	138	63.3%	21	17	1
65～69	7,254	302	4.2%	211	69.9%	32	25	2
70～74	6,747	383	5.7%	296	77.3%	62	39	8
75～79	3,909	290	7.4%	232	80.0%	45	34	2
80歳～	1,951	182	9.3%	135	74.2%	19	9	1

平成24年8月31日現在

精 密 検 査 結 果							がん発見率	陽性反応 適中度
期別不明	前立腺 がん疑い	前立腺 肥大症	前立腺炎	その他	異常なし	不 明		
<b>45</b>	<b>16</b>	<b>492</b>	<b>25</b>	<b>25</b>	<b>236</b>	<b>170</b>	<b>0.45%</b>	<b>16.97%</b>
41	6	346	15	17	180	142	0.60%	18.66%
2	1	40	5	1	20	12	0.10%	10.23%
2	9	106	5	7	36	16	0.32%	12.68%

精 密 検 査 結 果							がん発見率	陽性反応 適中度
期別不明	前立腺 がん疑い	前立腺 肥大症	前立腺炎	その他	異常なし	不 明		
<b>45</b>	<b>16</b>	<b>492</b>	<b>25</b>	<b>25</b>	<b>236</b>	<b>170</b>	<b>0.45%</b>	<b>16.97%</b>
0	0	0	0	0	1	0	0%	—
0	0	0	0	0	0	0	0%	—
0	0	2	0	0	1	0	0%	—
1	6	16	4	2	8	5	0.07%	10.87%
3	1	39	6	2	26	12	0.17%	13.13%
3	2	64	5	3	28	15	0.27%	15.22%
5	3	77	3	4	63	29	0.44%	15.17%
15	3	127	6	6	57	35	0.92%	20.95%
9	0	104	0	7	39	37	1.15%	19.40%
9	1	63	1	1	13	37	0.97%	14.07%

(備考) がん発見率(%)=前立腺がん数/受診者数×100 陽性反応の中度(%)=前立腺がん数/精検受診者数×100

## 7. 至急連絡による追跡調査結果（平成22年度）

### ■実施状況

当協会では、血液検査、心電図検査、眼底検査で緊急を要する所見が認められたものについて「至急連絡」としている。これは結果報告を待たず、該当する項目の結果のみを報告し、直ちに医療機関を受診するよう促している。ここでは平成21年度検診実施分の至急連絡追跡調査結果を、産業保健と地域保健に分けて掲載した。

地域保健では貧血検査によるものが最も多く、対象者は全体の0.07%、次いで肝機能検査が0.06%であった（表1-1）。

産業保健では肝機能検査によるものが最も多く0.10%、次いで貧血検査が0.06%であった（表1-2）。

表1 部門別・項目別至急連絡追跡調査結果

表1-1 地域保健部門

検査項目	基準値	受診者数	精検 対象者数	回答数	
肝機能	AST：200U/l以上 ALT：200U/l以上	110,683	61 (0.06%) 56	(0.0%) 46	C型肝硬変(2) C型慢性肝炎(2) アルコール性肝炎(3) アルコール性肝障害(8) アルコール性脂肪肝(2) アルコール性慢性肝炎(1) 肝機能障害(6)
腎機能	Cre：4.0mg/dl以上	60,592	4 (0.01%)	4 (100.0%)	慢性腎不全(3)
尿酸	UA：11.0mg/dl以上	49,890	21 (0.04%)	19 (90.5%)	痛風(2) 糖尿病(3) アルコール性肝障害(4)
血糖	空腹時：300mg/dl以上 随時：400mg/dl以上	110,087	46 (0.04%)	34 (73.9%)	糖尿病(34) 高血圧(2)
貧血	RBC：200×10 <sup>4</sup> /μl以下 Hb：7.0g/dl以下 Ht：25%以下	64,246	45 (0.07%)	37 (82.2%)	胃がん(2) 子宮筋腫(3) 貧血(3) 胃潰瘍(2)
白血球	医師の判断	-	8	4 (50.0%)	胃潰瘍(1)
血小板	医師の判断	-	8	2 (25.0%)	骨髓異形性症候群(1) 特発性血小板減少性紫斑病(2)
心電図	医師の判断	59,087	29 (0.05%)	27 (93.1%)	心房細動(2) 陳旧性心筋梗塞疑い(2) 心房粗動(3) 発作性上室頻拍(1) 大動脈弁閉鎖不全症(1) 一過性心房粗細動(1)
眼底	医師の判断	42,707	15 (0.04%)	11 (73.3%)	糖尿病性網膜症(5) 視神経乳頭陥凹(1)
乳房X線	医師の判断	-	7	7 (100%)	早期乳がん(3)



平成24年8月31日現在

診断名内訳（重複回答あり）

急性肝炎(1)	慢性肝炎(1)	胆のう腺筋腫症(1)
脂肪肝(6)	薬剤性肝障害(3)	後腹膜線維症(1)
自己免疫性肝炎(2)	薬剤性肝障害疑い(2)	閉塞性黄疸(1)
総胆管結石(2)	膵臓がん(1)	肝細胞がん(1)
胆管がん(1)	膵臓がん疑い(1)	特記所見なし(2)
胆石症疑い(1)	高尿酸血症(1)	脂質異常症(2)
糖尿病(3)		
多発性のう胞腎(1)		
高尿酸血症(16)	高カリウム血症(1)	脂質異常症(1)
アルコール性肝炎(1)	本態性高血圧症(1)	腎機能障害(2)
アルコール性肝障害(1)	H B carrier(1)	脂質異常症(6)
腎石灰化(1)	肝機能障害(2)	
子宮腺筋腺症(1)	鉄欠乏性貧血(2)	大腸がん(1)
葉酸欠乏性貧血(1)	結腸がん(1)	骨髄線維症(1)
急性骨髄性白血病(1)	腎性貧血(1)	十二指腸潰瘍(1)
急性骨髄性白血病(1)	本態性血小板血症(1)	白血球増加(1)
特発性血小板減少性紫斑病疑い(1)	偽性血小板減少(1)	急性骨髄性白血病(1)
陳旧性心筋梗塞(3)	肺気腫(1)	洞不全症候群(2)
洞性不整脈(1)	完全右脚ブロック(2)	心筋症疑い(1)
洞房ブロック(2)	上質性期外(2)収縮	高度房室ブロック(1)
洞性徐脈(1)	虚血性心疾患疑い(2)	第2度房室ブロック(1)
心室性癸収縮(2)	無症候性心筋虚血(1)	高血圧性心疾患(1)
狭心症(1)	間歇性完全ブロック(2)	洞停止(1)
緑内障(2)	白内障(1)	網膜静脈分枝閉塞症(2)
網膜前出血(1)		
乳がん(3)	乳腺腫瘤(1)	乳房内石灰化(1)

表1-2 産業保健部門

検査項目	基準値	受診者数	精検対象者数	回答数	
肝機能	AST：200U/l以上 ALT：200U/l以上	180,461	186 (0.10%)	132 (71.0%)	C型慢性肝炎(7) 肝機能障害(26) アルコール性肝硬変(1) 急性肝炎(1) 薬剤性肝障害疑い(1) 胆のう結石(1) 高尿酸血症(11) 肝血管腫(1)
腎機能	Cre：4.0mg/dl以上	93,529	7 (0.01%)	6 (85.7%)	慢性腎不全(4)
尿酸	UA：11.0mg/dl以上	97,454	43 (0.04%)	37 (86.0%)	高尿酸血症(29) 高血圧(2) 特記所見なし(1)
血糖	空腹時：300mg/dl以上 随時：400mg/dl以上	128,093	45 (0.04%)	29 (64.4%)	糖尿病(24) 高血圧(1)
貧血	RBC：200×10 <sup>4</sup> /dl以下 Hb：7.0g/dl以下 Ht：25%以下	180,189	110 (0.06%)	81 (73.6%)	鉄欠乏性貧血(44) 子宮筋腫(7) 子宮筋腫疑い(2) 大腸がん(3) 粘膜下筋腫(1)
白血球	医師の判断	-	14	9 (64.3%)	多血症(1) 全身性エリテマトーデス(1)
血小板	医師の判断	-	4	0 (0.0%)	多血症(1)
心電図	医師の判断	171,727	25 (0.01%)	10 (40.0%)	心室性期外収縮(1) 洞性不整脈(1) 心室性頻拍(1) 心肥大(1)
眼底	医師の判断	53,115	12 (0.02%)	9 (75.0%)	糖尿病性網膜症(2) 黄斑部浮腫(1) 眼底出血(1)
胸部X線	医師の判断	-	3	0 (0.0%)	転移性肺がん(1)
胃部X線	医師の判断	-	1	0 (0.0%)	胃潰瘍(2)
腹部超音波	医師の判断	-	14	12 (85.7%)	転移性肝がん(2) 腎がん疑い(1) 特記所見なし(2)
乳房X線	医師の判断	-	5	4 (80.0%)	早期乳がん(3)
変異ヘモグロビン	医師の判断	-	1	1 (100%)	βグロビン異常

## 診断名内訳（重複回答あり）

一過性肝機能障害(1)	アルコール性慢性肝炎(1)	B型慢性肝炎(4)
アルコール性肝炎(6)	C型肝炎(1)	脂肪肝疑い(4)
EBウイルス肝炎(1)	脾のう胞(1)	アルコール性肝障害(18)
薬剤性肝障害(5)	非アルコール性脂肪性肝炎(3)	脂肪肝(64)
非アルコール性脂肪肝(1)	糖尿病(9)	脾のう胞(1)
肝硬変(3)	慢性肝炎(1)	転移性肝ガン(1)
高血圧(1)	リンパ性転移(1)	脂質異常症(23)
特記所見なし(2)	甲状腺機能亢進症(1)	胆のうポリープ(1)
腎機能障害(1)	腎不全(1)	
脂質異常症(8)	糖尿病(2)	痛風(7)
アルコール性肝障害(2)	肝機能障害(2)	脂肪肝(3)
脂質異常症(2)	脂肪肝疑い(1)	膀胱腫瘍(1)
慢性胃炎(2)	骨髄異形性症候群(1)	過多月経(1)
全身性エリテマトーデス(1)	子宮内膜ポリープ(1)	特記所見なし(1)
胃がん(1)	正球性正色素性貧血(1)	貧血(3)
胃潰瘍(1)	低色素性貧血(2)	結腸がん(1)
白血球増加(2)	本態性血小板血症(1)	白血球増加症疑い(1)
鉄欠乏性貧血(2)	子宮筋腫(1)	特記所見なし(1)
本態性血小板血症(1)	鉄欠乏性貧血(1)	子宮筋腫(1)
陳旧性心筋梗塞(1)	完全右脚ブロック(1)	心房粗動(2)
発作性心房細動(1)	補充調律(1)	完全房室ブロック(3)
大動脈弁狭窄兼閉鎖不全症(1)	洞不全症候群(1)	特記所見なし(1)
心房細動(1)	狭心症(1)	洞房ブロック(1)
網膜静脈分枝閉塞症(5)	緑内障(1)	高眼圧症(1)
血管硬化症(1)	黄斑部変性(1)	網膜中心静脈閉塞症(1)
胃潰瘍瘢痕(1)		
心のお液貯留(1)	過誤種(1)	濃縮のお胞(1)
十二指腸ポリープ(1)	腎血管筋脂肪腫(2)	腎細胞がん(1)
乳がん(1)		

## 8. 肝炎ウイルス検診実施状況

当協会は国の肝炎対策事業が開始される以前から、健康診断に肝炎検査を導入し、HCV検診は1993年から、HBs抗原・抗体検査は1977年から実施している。2002年4月からは国の5カ年計画によるC型肝炎等緊急総合対策が実施された。その後も健康増進法に基づき肝炎検診を推進している。

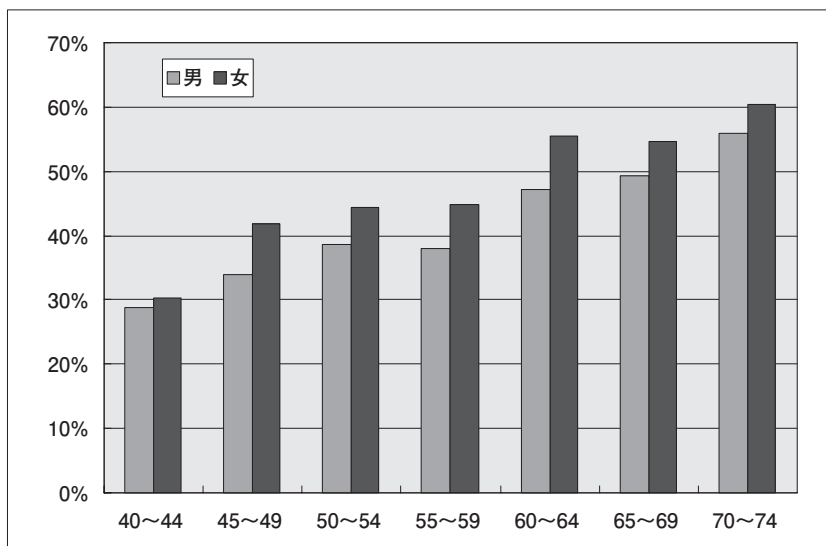
また、岩手県は肝炎総合対策「肝炎総合対策肝炎治療7カ年計画」に基づき、2007年に「岩手県肝炎対策協議会」を設置し、肝疾患診療ネットワークの整備やインターフェロン治療費公費助成制度などキャリアへの診療体制の充実や岩手県肝炎対策計画の策定など肝炎対策に取り組んでいる。保健所における無料検査に加え、現在は肝炎診療ネットワークに所属する専門医療機関（16機関）や肝炎かかりつけ医（65施設）においても無料で肝炎ウイルス検査が受けられるように手続きを簡素化し、受診機会の拡大を図っている。国は平成23年度地域の企業を対象に職場などに出向いての肝炎検査（出前検診）への補助事業を進めており、岩手県においてもこの事業が開始された。受診率の低い職域を中心とした世代の受診率向上が期待される。

### ■HCV検診受診率

当協会では1996年からHCV抗体検査に加えHCV抗原検査とHCV-RNA検査を導入し、HCVキャリアを特定する方法でHCV検査を実施してきた。1996年4月から2012年3月までのHCV検査初回受診者数は388,081人で、2011年度は新たに17,833人がHCV検診を受診した。

40～74歳の検診受診率は44.9%（279,637人／622,947人）で、男性41.7%、女性48.0%であった。60～74歳の受診率は高く50%を越える受診率であった。しかし、40～44歳では、男性28.7%、女性30.3%と低率であった（図1）。男性の受診率が女性に比べ低く、また若年者の受診率が低い点については職域検診への導入が遅れていることが原因と推測され、H23年度から導入された国の企業を対象に職場などに出向いての肝炎検査（出前検診）に期待するところである。

【図1】 岩手県の人口に対するHCV検診受診率

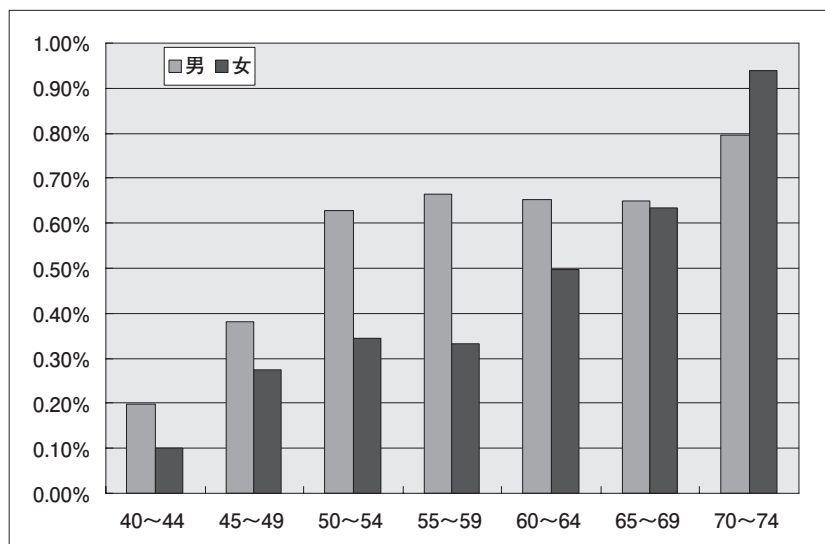


（岩手県の人口：2010年10月の国勢調査による）

### ■HCVキャリア数

1996年4月～2012年3月までに、2,733人（0.70%）のHCVキャリアを発見した。図2に示すとおり、HCVキャリア率は高齢者ほど高率であった。80歳以上の群では1.66%であったものが40～44歳群で0.15%にまで低下していた。更に、39歳以下の群のHCVキャリア率は0.03%と極めて低率になった。性・年代別HCVキャリア率から、岩手県の40～74歳のHCVキャリア数は3,196人と算出された。

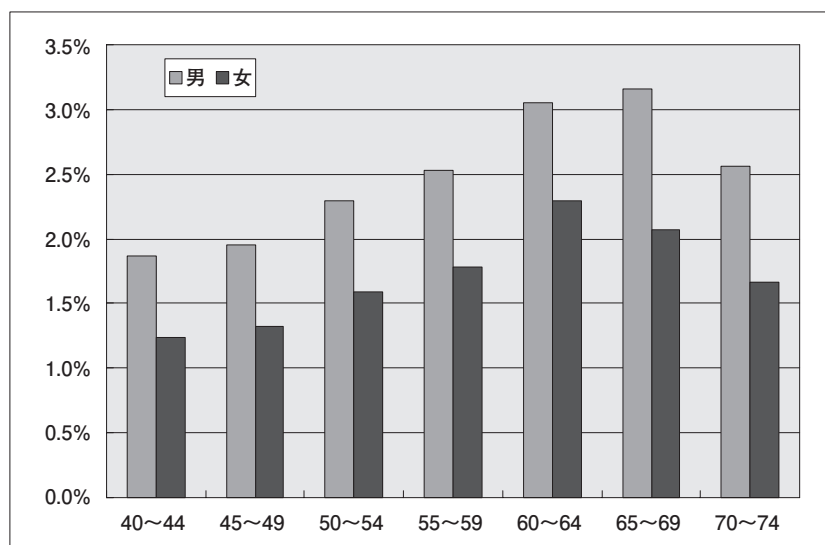
【図2】性・年代別HCVキャリア率



■ HBs抗原陽性者数

1986年～2012年3月までにHBs抗原検査を受診した初回受診者数は503,298人で10,682人（2.12%）のHBs抗原陽性者が発見された。男性のHBs抗原陽性率は2.50%、女性は1.82%であり、すべての年代において男性のHBs抗原陽性率が女性に比べ高率であった。HBs抗原陽性率のピークは団塊の世代に認められ男性は65歳～69歳で3.16%、女性は60歳～64歳で2.29%であった（図3）。性・年代別HBs抗原陽性率から岩手県の40～74歳のHBs抗原陽性者は13,145人と算出された。

【図3】性・年代別HBs抗原陽性率



## ■HCVキャリアの追跡調査

当協会では検診で発見されたキャリアに対して、はがきによる医療機関受診調査を実施し、医療機関受診が確認された方について、1996年から医療機関を通じてアンケートによる追跡調査を行っている。

今年度は2010年10月～2011年9月に発見されたHCVキャリアを加えた調査を行い、2012年12月までに医療機関から頂いた回答を集計した。検診によって初めてHCVキャリアであることが明らかになった方はキャリア全体の63.6%を占めており、検診により潜在するキャリアが発見されていることが確認された。

### 1) 医療機関受診率

検診で発見されたHCVキャリアの医療機関受診率は63.3%であった。医療機関を受診したHCVキャリアのうち、「定期的通院」をしている方は45.4%であった。「不定期通院」や「他医院に紹介」された方7.9%を加え、継続的に医療機関の管理を受けているHCVキャリアは53.3%と考えられた。一方、一度は医療機関を受診したものの、その後「来院せず」との回答が37.2%であった。これらから医療機関受診率が約6割であり、その内医療機関の管理下にある方が約5割であることから実際に定期受診・不定期受診など継続して医療機関の管理下にある者は発見したキャリアの3割にとどまっていると推測された。

### 2) 治療と診断名

#### ①インターフェロン治療についての説明実施状況

インターフェロン治療の説明実施状況について568人の回答を頂いた。説明実施率は全体で60.2%であった。岩手県肝疾患診療ネットワークの連携拠点病院では80.0%、専門医療機関69.4%、肝炎かかりつけ医58.3%であった。一方ネットワーク以外の医療機関では42.2%と低率であった。

#### ②インターフェロン実施率

観察期間中一度でもインターフェロン治療を受けたことがあると回答した人は全体の18.5%であった。インターフェロンの実施率を見ると各年代男性の実施率が高く、男女ともに40歳代にピーク（男59.4%、女35.9%）が見られた。70歳以下のキャリアにインターフェロンを投与しなかった理由は、医師の判断によるものが51.9%、自己理由によるものが39.8%、双方に理由があるものが8.3%であった。女性は「肝機能正常」「合併症」等医師判断によるものが多く、男性は「希望しない」「家庭・仕事の都合」等自己の理由が多く見られた（図4）。

#### ③治療と診断名の変化

初診時と経過観察時（最近）の診断名の回答を頂き、13ヶ月以上臨床的な経過の追跡ができたHCVキャリアは1,042人で、経過観察年数は平均 $7.9 \pm 5.0$ 年（1.1～37.2年）であった（図5）。

初診時の臨床診断名は、慢性肝炎が最も多く69.7%で、次いで無症候性キャリア25.0%、肝硬変4.5%、肝細胞癌が0.6%であった。肝細胞癌と診断されたのは6人でうち3人は検診によりキャリアと判定され、初めて医療機関を受診された方であった。初診時の治療は経過観察53.6%、肝庇護療法34.6%、インターフェロン治療6.7%であった。

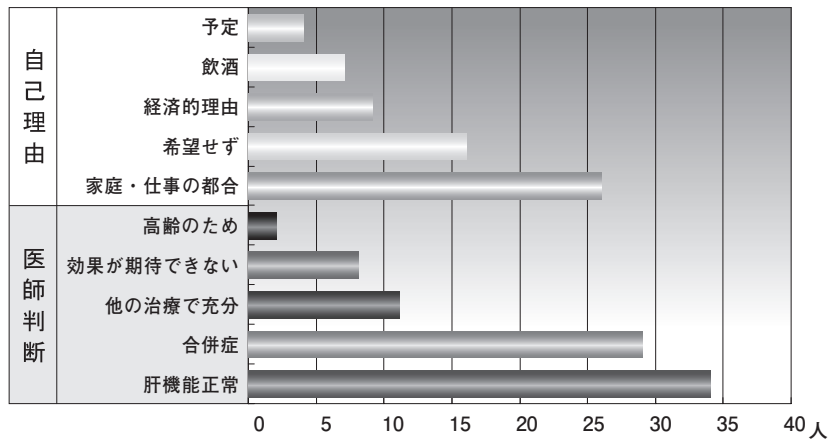
経過観察時（最近）の臨床診断名は、慢性肝炎が54.7%、無症候性キャリアが19.0%、肝硬変が8.3%、肝細胞癌が8.1%と初診時に比べ無症候性キャリア、慢性肝炎が減少し、肝細胞癌の割合が増加していた。一方、インターフェロン著効による陰転者は9.9%と昨年調査時の6.3%から増加していた。経過観察時（最近）の治療は、経過観察36.1%、肝庇護療法39.2%、インターフェロン治療20.8%であった。

臨床診断名に変化が認められた方は424人で、改善例173人（16.6%）、進行例251人（24.1%）であった。改善例の半数以上は、インターフェロン治療によるウイルス陰転例（103人）であった。

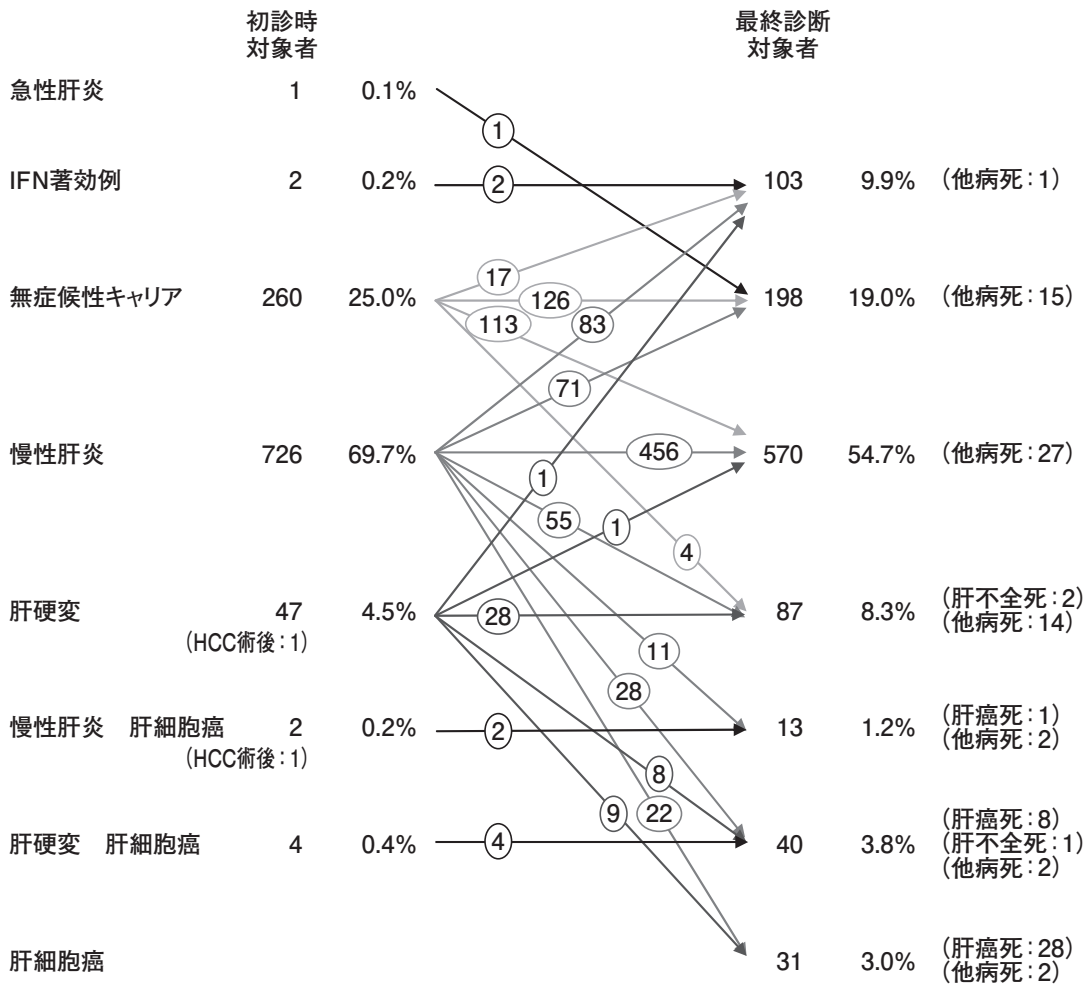
初診時に慢性肝炎と診断された群から肝細胞癌に進展した例は55人で、初診時から発がんが確認されるまでの経過年数は $11.9 \pm 5.3$ 年であった。同様に、初診時に肝硬変と診断された群から肝細胞癌に進展した例は16人で、発がんが確認されるまでの経過年数は $9.3 \pm 4.6$ 年であった。

【図4】 IFN未投与理由（70歳以下）

回答者数=116人（重複回答）



【図5】 臨床診断名の変化



対象者数：1,042名

平均観察期間：7.9±5.0年(1-37.2)

改善：173名(16.6%)

不変：618名(59.3%)

悪化：251名(24.1%)

